

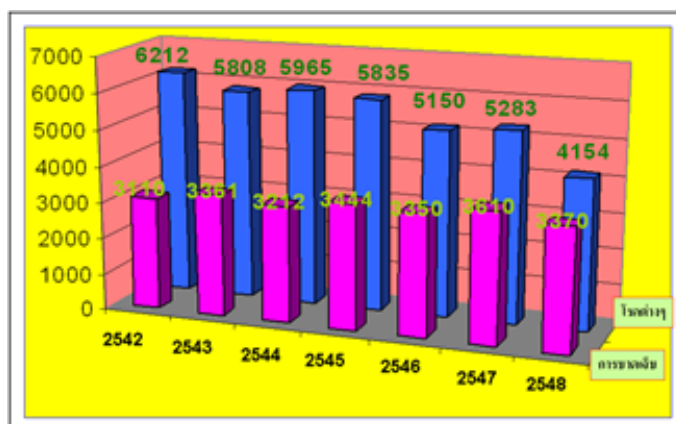
แผนการดำเนินงานเพื่อสร้างเสริมความปลอดภัยสำหรับเด็กไทย

รศ นพ อติศักดิ์ ผลิตผลการพิมพ์

ศูนย์วิจัยเพื่อสร้างเสริมความปลอดภัยและป้องกันการบาดเจ็บในเด็ก

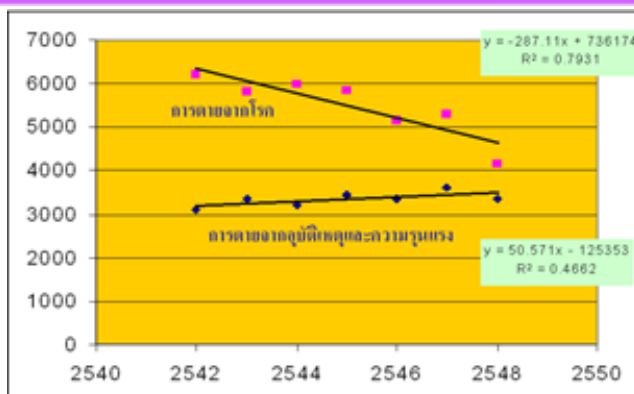
คณะแพทยศาสตร์ โรงพยาบาลรามาธิบดี

อุบัติเหตุและความรุนแรงเป็นสาเหตุนำการเสียชีวิตในเด็กไทย ในแต่ละปีมีเด็กอายุ 1-14 ปี เสียชีวิตจากอุบัติเหตุและความรุนแรงจำนวนกว่า 3,400 ราย คิดเป็นอัตราการตาย 22/100,000 ในช่วง 7 ปีคือ ปี2542-2548 มีแนวโน้มการตายจากอุบัติเหตุและความรุนแรงสูงขึ้น ในขณะที่แนวโน้มการตายรวมลดลง กลุ่มเสี่ยงที่สำคัญคือกลุ่มเด็กเล็กที่อายุน้อยกว่า 6 ปีและกลุ่มวัยรุ่นที่อายุมากกว่า 12 ปี 5 จังหวัดที่มีจำนวนการเสียชีวิตสูงสุดคือ กรุงเทพมหานคร นครราชสีมา อุบลราชธานี อุตรธานี และสุรินทร์

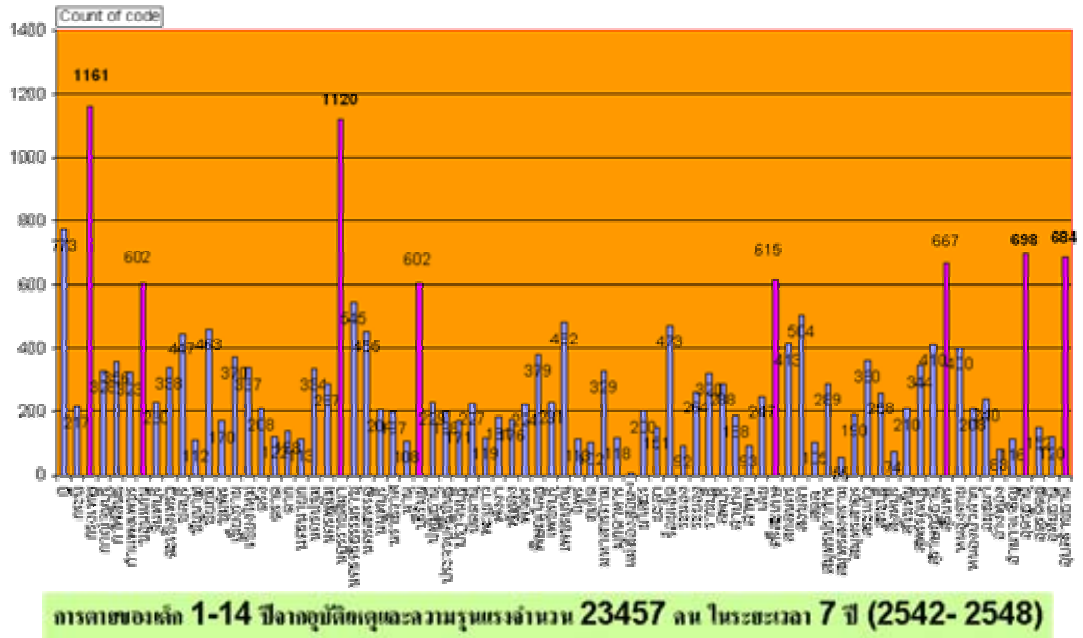


การตายของเด็ก 1-14 ปีจากอุบัติเหตุและความรุนแรงจำนวน 23457 คน ในระยะเวลา 7 ปี (2542- 2548)

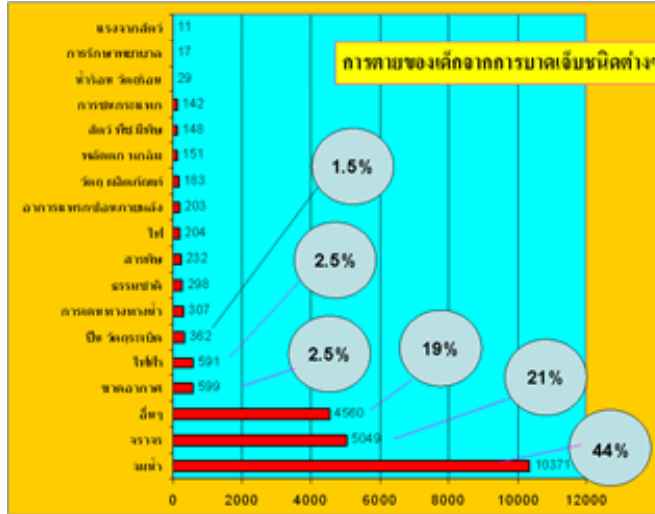
แนวโน้มของการตายของเด็ก 1-14 ปี



Total



จมน้ำเป็นสาเหตุ พบว่ามีเด็กเสียชีวิตจากการจมน้ำจำนวนกว่า 1,500 รายต่อปี คิดเป็นร้อยละ 47 ของการบาดเจ็บทั้งหมด ซึ่งส่วนใหญ่เป็นกลุ่มเด็กเล็กอายุน้อยกว่า 10 ปี สาเหตุอันดับที่สองคือการเสียชีวิตจากการจมน้ำซึ่งส่วนใหญ่เป็นกลุ่มเด็กโตอายุมากกว่า 10 ปี พบว่ามีเด็กเสียชีวิตจากการจมน้ำกว่าปีละ 750 ราย คิดเป็นร้อยละ 23 ของการบาดเจ็บทั้งหมด สาเหตุอื่นๆที่พบได้ตามมาคือ การขาดอากาศรูปแบบต่างๆ ตกจากที่สูง สารพิษ กระแสไฟฟ้า สิ่งแปลกปลอมอุดตัน ไพ น้ำร้อน ลวก สิ่งของหล่นทับหรือกระแทก สัตว์กัด ถูกทำร้ายโดยผู้อื่น



การบาดเจ็บนำไปสู่การตายและการพิการถาวรในเด็กอันส่งผลให้เกิดความเสียหายรุนแรงทั้งในระบบเศรษฐกิจและระบบสังคม พบว่าปัญหาดังกล่าวนี้มีรากเหง้ามาจากความยากจนและความไม่เสมอภาคในสังคม เด็กในครอบครัวที่มีเศรษฐกิจต่ำมีความเสี่ยงต่อการบาดเจ็บทั้งจากการได้รับการดูแลต่ำกว่าเกณฑ์มาตรฐาน การถูกทอดทิ้ง ละเลย การถูกทำร้าย และการอาศัยอยู่ในสิ่งแวดล้อมหรือการใช้ผลิตภัณฑ์ที่มีความเสี่ยงสูง ปัจจัยเหล่านี้ก่อให้เกิดการบาดเจ็บ อันส่งผลให้เกิดการเสียชีวิต พิการ สูญเสียความสามารถในการพัฒนาและเรียนรู้ ซึ่งเป็นวงจรของความยากจน

ดังนั้นการดำเนินงานเพื่อให้เด็กทุกคนได้รับการสร้างเสริมความปลอดภัยอย่างเสมอภาค โดยมีเกณฑ์ความปลอดภัยขั้นต่ำที่เด็กทุกคนจะได้รับอย่างเท่าเทียมกันไม่ว่าจะเป็นความรู้ การฝึกทักษะ การดูแลปกป้อง และสิ่งแวดล้อมที่ปลอดภัย จะนำไปสู่การกระจายทรัพยากรเพื่อการส่งเสริมเด็ก การคุ้มครองเด็ก การจัดสวัสดิการ และการจัดการสิ่งแวดล้อม เพื่อให้เด็กในทุกกลุ่มของสังคมได้รับการดูแลอย่างเสมอภาค

เกณฑ์มาตรฐานความปลอดภัยสำหรับเด็กไทย

ความปลอดภัยสำหรับเด็กอายุต่ำกว่า 3 ปี

ปัญหา

เด็กทารก (น้อยกว่า 1 ปี) เสียชีวิตจากการบาดเจ็บปีละ 122 ราย คิดเป็นอัตราการตาย 15 คน ต่อการเกิดมีชีพ 100000 คน จังหวัดที่มีการเสียชีวิตสูงสุดคือ กรุงเทพฯ นครราชสีมา นครปฐม ชลบุรี และสงขลา

เด็กอายุ 1 ปีเสียชีวิตจากการบาดเจ็บปีละ 280 ราย (คิดเป็นอัตราการตาย 26 คน/100000 คน) 5 จังหวัดที่มีการเสียชีวิตสูงสุดคือ กรุงเทพฯ นครราชสีมา อุตรธานี นครศรีธรรมราช และสงขลา เด็กอายุ 2 ปีเสียชีวิตปีละ 275 ราย (25/100000) 5 จังหวัดที่มีการเสียชีวิตสูงสุดคือกรุงเทพฯ นครราชสีมา สุรินทร์ อุบลราชธานี และบุรีรัมย์

เด็กชายมีโอกาสเสียชีวิตจากการบาดเจ็บมากกว่าเด็กหญิง โดยเฉพาะอย่างยิ่งเมื่ออายุมากขึ้น สัดส่วนการเสียชีวิตของเด็กชายจะสูงขึ้น (สัดส่วนเด็กชายต่อเด็กหญิงเท่ากับ 1.2:1 ในเด็กทารก 1.4:1 ในเด็กอายุ 1 ปี 1.7:1 ในเด็กอายุ 2 ปี และ 1.8:1 ในเด็กอายุ 3 ปี)

จมน้ำเป็นสาเหตุนำการเสียชีวิตจากอุบัติเหตุของเด็กอายุต่ำกว่า 3 ปี การศึกษาจากรายงานการตายพบว่าทารกเสียชีวิตจากการจมน้ำ 18 รายต่อปี เด็กอายุ 1 ปี 150 รายต่อปี (อัตราการตาย 13/100000) สถิติใกล้เคียงกันในเด็กอายุ 2 ปีคือ 148 รายต่อปี

การจมน้ำมักเกิดในขณะที่เด็กมีผู้ดูแลใกล้ชิด แต่ผู้ดูแลเด็กเผลอเรอชั่วขณะ เพื่อทำกิจกรรมบางอย่างเพียงระยะเวลาสั้นๆก่อนเกิดเหตุ เช่นนำ حمامไปเก็บ รับโทรศัพท์ เปิดประตูบ้านเป็นต้น แหล่งน้ำที่จมน้ำมักเป็นแหล่งน้ำในบ้าน เช่นอ่าง กะละมัง ถังน้ำ ถังสี บ่อกุง บ่อปลา บ่อน้ำสระน้ำในบ้าน หรือเป็นแหล่งน้ำอื่นที่อยู่ติดกับบ้านเช่นหนอง บึง คลอง เป็นต้น

สาเหตุการเสียชีวิตจากอุบัติเหตุที่พบได้บ่อยในเด็กทารกยังเกิดได้จากการขาดอากาศหายใจแบบต่างๆ 24 รายต่อปี และอุบัติเหตุจากรถ 15 รายต่อปี สำหรับเด็กอายุ 1-2 ปีพบรายงานการเสียชีวิตจากอุบัติเหตุจากรถ 75 รายต่อปี ขาดอากาศแบบต่างๆ 20 รายต่อปี ไฟฟ้า 16 รายต่อปี การเดินทางทางน้ำ 10 รายต่อปี สารพิษ 9 รายต่อปี แรงวัตถุหนึบ กด ทับ ชนกระแทก ทิ่มแทง 8 รายต่อปี ภัยธรรมชาติ 8 รายต่อปี สัตว์ 8 รายต่อปี พลัดตก 5 รายต่อปี และอื่นๆ

สาเหตุสำคัญของอุบัติเหตุจากรถที่ทำให้เด็กวัยนี้เสียชีวิตคือการโดยสารรถจักรยานยนต์ และการถูกรถชนโดยรถบรรทุก รถยนต์ รถจักรยานยนต์ หรือรถไถเฉี่ยวชนทับ มีรายงานการตายจากการถูกรถถอยทับ ทั้งโดยบิดาและบุคคลอื่น นอกจากนั้นยังมีการเสียชีวิตจากการโดยสารรถยนต์ ไม่ว่าจะเป็นการชน การพลิกคว่ำ หรือการรถไฟไหม้

ควรจำกัดการโดยสารรถจักรยานยนต์ในเด็กอายุน้อยกว่า 2 ปี สำหรับเด็กอายุมากกว่า 2 ปี ต้องใช้หมวกนิรภัยทุกครั้งที่ได้โดยสารรถจักรยานยนต์ โดยในปัจจุบันได้มีการผลิตหมวกนิรภัยที่ผ่านการทดสอบมาตรฐานและมีขนาดเส้นรอบวง 500 มิลลิเมตรซึ่งสามารถใช้ได้ในเด็กอายุ 2-4 ปี การถูกรถชนรถทับมักเกิดขึ้นในบริเวณละแวกบ้าน ในชุมชน หรือในบริเวณที่ทำงานของผู้ดูแลเด็กเช่นที่นา ที่ก่อสร้างเป็นต้น รถที่ชนมีหลายประเภทแต่ในเด็กเล็กมักเกิดจากรถยนต์ รถที่ใช้ในการเกษตร รถกระบะหรือรถบรรทุกที่มีขนาดใหญ่ถอยทับโดยผู้ขับไม่สามารถเห็นเด็กที่มีขนาดเล็กได้ ดังนั้นต้องแยกพื้นที่เด็กเล่นไม่ให้อยู่ใกล้พื้นผิวถนนหรือบริเวณที่ยานพาหนะเข้าออกได้ ถนนในชุมชนต้องจำกัดความเร็วของยานพาหนะทั้งโดยการออกกฎระเบียบและการออกแบบถนนเพื่อไม่ให้ยานยนต์ต่างๆใช้ความเร็วได้มากกว่า 30 กิโลเมตรต่อชั่วโมง สำหรับการโดยสารรถยนต์นั้นควรมีระบบยึดเหนี่ยวเด็กอย่างถูกวิธี โดยใช้ที่นั่งและเข็มขัดนิรภัยอย่างเหมาะสมกับเด็กแต่ละอายุ

การบาดเจ็บอื่นๆในเด็กวัยนี้มักเกิดภายในบริเวณบ้าน การขาดอากาศหายใจแบบต่างๆ(เหตุที่ไม่ได้เกิดจากการจมน้ำ)เป็นเหตุนำการตายจากอุบัติเหตุในทารก สาเหตุที่พบบ่อยเกิดจากการสำลักอาหารและนม ยังเกิดได้จากเครื่องนอนเช่นที่นอน ผ้าก๊อปปี้ใบหน้า มีการเสียชีวิตในเด็กทารกอีกจำนวนหนึ่งซึ่งไม่ระบุสาเหตุชัดเจนว่าเกิดจากอะไรเช่นการเสียชีวิตจากการขาดอากาศ ตายในขณะที่นอนหลับ กลุ่มนี้ต้องการการวิเคราะห์เหตุการณ์ตายอย่างละเอียดเพื่อหาทางป้องกันต่อไป

ในเด็กอายุ 1 ปีภาวะขาดอากาศหายใจมักเกิดจากการสำลักอาหารและวัตถุต่างๆ เช่น สำลักเมล็ดผลไม้ (เช่น เมล็ดสละ เมล็ดมะไฟ เมล็ดลำไย) ขนม (เช่น ลูกอม เยลลี่) ของเล่นชิ้นเล็ก เป็นต้น นอกจากนั้นยังเกิดได้จากภาวะที่ลำตัวตกลงไปในช่องว่างและศีรษะหรือลำคอติดค้าง รวมทั้งการถูกเส้นสายเช่นเชือก รูดหมอนข้าง สายแขวนของเล่น ผ้าพันคอ พันเกลียวรัดคอ การแห่รูปลั๊กไฟ เล่นสายไฟ กัดสายไฟ เป็นเหตุให้เกิดการเสียชีวิตจากไฟฟ้า การตกบันได ตกระเบียงบ้านเป็นสาเหตุของการเสียชีวิตจากการตกที่สูง

สำหรับการเสียชีวิตจากสารพิษมักเกิดจากเด็กดื่มกินโดยไม่ตั้งใจ สารพิษที่เป็นเหตุเสียชีวิตที่พบบคือน้ำมัน ยาฆ่าแมลงหรือกำจัดวัชพืช ยาฆ่าหอย สารกัดกร่อน (เช่นน้ำยาล้างพื้น น้ำยาล้างเครื่องเงิน น้ำกรดกัดกระจก) ยาที่ใช้ในบ้าน (เช่นยาธาตุเหล็บบำรุงเลือด น้ำมันมวย) สารเคมีเอ็นโดซัลแฟน สารพิษในธรรมชาติ (เช่นเห็ด เม็ดมะก่าตาแดง มันสำปะหลัง) การเก็บสารพิษไว้ในที่ที่เด็กเอื้อมถึง บรรจุในภาชนะที่คล้ายกับภาชนะที่ใช้ดื่มกินเป็นปัจจัยเสี่ยงที่สำคัญ

อุบัติเหตุที่ทำให้เด็กวัยนี้ต้องเสียชีวิต ยังมีรายงานการเกิดขึ้นจากวัตถุหนักหล่นทับหรือตกชนกระแทก ซึ่งเกิดได้ทั้งในบ้านและนอกบ้าน สาเหตุที่พบได้แก่ ยางล้อรถ กำแพง ประตูรั้วบ้าน เสา ก้อนหิน กองดิน ต้นไม้ กิ่งไม้ และลูกมะพร้าว เป็นต้น

สำหรับภัยธรรมชาตินั้น มีรายงานการตายของเด็กวัยนี้จากคลื่นยักษ์สึนามิ (มีรายงานการตายของทารกไทยจำนวน 8 ราย และเด็กไทย 1-2 ปี อีก 28 ราย) ดินถล่ม น้ำป่าไหลหลาก และฟ้าผ่า เป็นต้น

นอกจากนั้นในเด็กวัยนี้ยังเสียชีวิตจากการถูกทำร้ายทั้งการฟันด้วยของมีคม การยิง การทุบตีด้วยของแข็ง และการทำให้ขาดอากาศโดยการรัดคอ หรือจับก้นน้ำเป็นต้น

แนวทางในการจัดการความปลอดภัยสำหรับเด็กอายุต่ำกว่า 3 ปี

1. จัดสภาพแวดล้อมรอบตัวเด็กให้ปลอดภัย ทั้งในบ้าน นอกบ้าน และการเดินทาง

- จัดพื้นที่ปลอดภัยสำหรับเด็กในบ้าน โดยแยกเด็กออกจากจุดอันตรายเช่น มีประตู หรือ รั้ว เพื่อแยกพื้นที่ของเด็กออกจากแหล่งน้ำ ห้องครัว บันได ระเบียง ถนนหรือบริเวณที่มียานพาหนะเข้าถึง
- เลือกใช้และจัดวางเฟอร์นิเจอร์ให้เหมาะสม เช่น จัดที่นอน เตี้ย และเลือกใช้อุปกรณ์การนอนที่เหมาะสมกับเด็ก เลือกใช้ตู้ ชั้นวางของ วางทีวี ที่มีความมั่นคงไม่ล้มง่าย หรือยึดติดกำแพง เพื่อป้องกันการล้มคว่ำเมื่อเด็กเข็น ดัน หรือปีนป่าย
- แยกเก็บ หรือจัดวาง สิ่งของที่อาจก่ออันตรายกับเด็ก เพื่อมิให้เด็กเข้าถึงได้ เช่น จัดวางของร้อนของมีคม ปลั๊กไฟ พัดลม ของชิ้นเล็ก (ขนาดเล็กกว่า 3.2 ซม) ไม้ขีดไฟ สารพิษ อาวุธ ยา มิให้เด็กเข้าใกล้ได้ เป็นต้น
- เลือกผลิตภัณฑ์ที่เด็กใช้ให้เป็นไปตามมาตรฐานความปลอดภัยเช่น ไม้ใช้รถหัดเดิน เลือกของเล่นที่มีเครื่องหมายที่ผ่านการตรวจสอบมาตรฐานอุตสาหกรรม และมีความเหมาะสมตามอายุ เป็นต้น
- จัดให้มีสถานเลี้ยงเด็กภายในชุมชน เพื่อให้การดูแลแก่เด็กเล็กที่ครอบครัวไม่มีขีดความสามารถเพียงพอ
- จัดให้เด็กเดินทางด้วยความปลอดภัย เช่น นำเด็กโดยสารยานพาหนะประเภทอื่นแทนการใช้รถจักรยานยนต์ ใช้ที่นั่งนิรภัยให้เหมาะสมตามอายุ เป็นต้น

2. ฝ้าดูแล ปกป้องคุ้มครองเด็กโดยผู้ดูแล

- ผู้ดูแลต้องให้เด็กวัยนี้อยู่ในสายตา และอยู่ในระยะเอื้อมถึงได้ตลอดเวลา
- ผู้ดูแลไม่ปล่อยให้เด็กอยู่กับคนที่ไม่คุ้นเคยตามลำพัง
- ผู้ดูแลปกป้องเด็กจากบุคคลอันตราย เช่นบุคคลเสพยาเสพติด บุคคลที่มีปัญหาทางด้านอารมณ์ บุคคลที่เสพติดทางเพศ หรือเมาสุรา เป็นต้น
- ผู้ดูแลรู้วิธีการปฐมพยาบาลเบื้องต้น การปฏิบัติการณ์กู้ชีพขั้นพื้นฐาน (การเป่าปาก นวดหัวใจ และการทบหลัง กัดหน้าอก หรือกดท้องเพื่อกำจัดสิ่งแปลกปลอมออกจากหลอดลม) และการป้องกันการบาดเจ็บในเด็ก

- ผู้ดูแลเด็กรู้วิธีการสื่อสารกับหน่วยฉุกเฉินทางการแพทย์ (1669) ศูนย์พิษวิทยา (022011083) รวมทั้งรู้วิธีการส่งต่อเด็กในภาวะฉุกเฉินไปยังสถานพยาบาลใกล้เคียง

3. สอนเด็กให้หลีกเลี่ยงอันตราย ปฏิบัติตามกฎแห่งความปลอดภัย และมีทักษะชีวิตเพื่อความปลอดภัย

- เด็กอายุ 18 เดือน สามารถเรียนรู้คำสั่งง่ายๆ ได้ ผู้ดูแลควรเริ่มสอนให้หลีกเลี่ยงสถานการณ์อันตรายเช่น ไม่เอาของเล่น ของใช้เข้าปาก ไม่ยืน เดิน หรือเล่นใกล้แหล่งน้ำ เป็นต้น
- เด็กอายุ 24 เดือนขึ้นไป สามารถเริ่มสอนทักษะการช่วยตนเองเช่น การตะเกียกตะกายลอยตัวชั่วคราวเมื่อตกน้ำ เพื่อให้ผู้อื่นสามารถมองเห็นหรือสามารถช่วยตัวเองให้เกาะฝั่งได้ เมื่อตกน้ำใกล้ฝั่ง อย่างไรก็ตามผู้ดูแลยังคงต้องดูแลใกล้ชิดตลอดเวลาเมื่อเด็กอยู่ใกล้แหล่งน้ำ

เกณฑ์ความปลอดภัยสำหรับเด็กอายุ 0-2 ปี ตามชนิดของการบาดเจ็บ

	จัดสภาพแวดล้อมรอบตัวเด็กให้ปลอดภัย	ผู้ดูแล ปกป้องคุ้มครองเด็ก	สอนเด็กให้รู้จักกฎแห่งความปลอดภัย
1. การจมน้ำ	<p>- กำจัดแหล่งน้ำที่ไม่จำเป็นในบ้านและละแวกบ้าน เช่น เทน้ำออกจากถังทิ้งเมื่อไม่จำเป็นต้องใช้เป็นต้น</p> <p>- แยกเด็กออกจากแหล่งน้ำ เช่น กั้นรั้วกันประตูไม่ให้เด็กเข้าใกล้แหล่งน้ำได้ ปิดฝาลังน้ำตุ่มน้ำ</p>	<p>- ไม่ให้เด็กอยู่ในหรือใกล้แหล่งน้ำโดยลำพังเช่นนั่งเล่นน้ำในอ่างน้ำ กะละมัง หรือเล่นใกล้บ่อน้ำ ร่องน้ำ เด็กอาจจมน้ำได้ แม้ระดับน้ำสูงเพียง 5 ซม.</p> <p>- ขณะเด็กอยู่ใกล้หรืออยู่ในแหล่งน้ำ ผู้ดูแลเด็กต้องเฝ้าดูเด็กตลอดเวลา การเปลือยตัวขณะเช่น เดินไปเก็บจาน รับประทานอาหาร เปิดประตูบ้าน หรือจิบหลับเป็นเหตุสำคัญของการจมน้ำ</p> <p>- ผู้ดูแลเด็กต้องได้รับการฝึกปฐมพยาบาลเด็กจมน้ำที่ถูกต้องโดยการผายปอดด้วยวิธีเป่าปากในกรณีที่ผู้จมน้ำไม่หายใจ</p>	<p>- เด็กอายุ 18 เดือน สามารถสอนให้หลีกเลี่ยงแหล่งน้ำ เช่น ไม่ให้เล่นใกล้แหล่งน้ำ</p> <p>- เด็กอายุ 2 ปีขึ้นไป สามารถเริ่มสอนการลอยตัวในน้ำ เพื่อให้สามารถตะเกียกเข้าฝั่งหรือพยุงตัวชั่วคราวเมื่อตกน้ำ</p>

		<p>สำหรับการอุ้มพาดบ่า กระโดด หรือวิ่งรอบสนาม หรือวางบน กระตะคว่ำแล้วรีดน้ำออก</p> <p>ไม่ใช่วิธีที่ถูกต้องและจะทำให้ ชาติอากาศหายใจนานยิ่งขึ้น</p>	
<p>2. อุบัติเหตุ จราจร</p>	<ul style="list-style-type: none"> - เด็กอายุมากกว่า 2 ปี โดยสารรถจักรยานยนต์ ต้องใส่หมวกนิรภัยเสมอ - เด็กอายุมากกว่า 1 ปีที่โดยสารรถจักรยาน ควรมีที่นั่งที่มีที่วางเท้าเพื่อป้องกันเท้าเข้าซี่ล้อ - การโดยสารรถยนต์อย่างปลอดภัยควรใช้ที่นั่งสำหรับเด็กที่มีขนาดเหมาะสม และยึดเหนี่ยวอย่างถูกวิธี - ถนนในชุมชนมีทางเดินเท้าที่เหมาะสม และถูกออกแบบเพื่อจำกัดความเร็วยานพาหนะไม่ให้สามารถใช้ความเร็วได้เกิน 30 กม/ชม 	<ul style="list-style-type: none"> - ไม่ควรให้เด็กอายุน้อยกว่า 2 ปีโดยสารรถจักรยานยนต์ - ไม่ควรให้เด็กอายุน้อยกว่า 1 ปีโดยสารรถจักรยาน - ดูแลให้เด็กใช้อุปกรณ์เสริมความปลอดภัยที่เหมาะสมในการโดยสารยานพาหนะเสมอ เช่น การใส่หมวกนิรภัยจักรยานยนต์ ที่นั่งจักรยานที่มีที่วางเท้า ที่นั่งนิรภัยสำหรับเด็กในรถยนต์ - อย่าทิ้งเด็กไว้ในรถยนต์คนเดียว ความร้อนภายในรถจะทำให้เกิดอันตรายได้ - อย่าให้เด็กวัยนี้เล่นในบริเวณที่มียานพาหนะเข้าออกได้ - ไม่ปล่อยให้เด็กเดินถนนโดยลำพัง การเดินถนนต้องเดินบนทางเท้า และจุดเด็กโดยให้เด็กอยู่ด้านในเสมอ 	<ul style="list-style-type: none"> - ฝึกสอนให้เด็กอายุ 2 ปีขึ้นไป สวมใส่หมวกนิรภัยเสมอเมื่อโดยสารรถจักรยานยนต์ - บอกให้เด็กหลีกเลี่ยงการเล่นใกล้ถนน
<p>3. การพลัดตก หกล้ม ชน กระแทก</p>	<ul style="list-style-type: none"> - ป้องกันการตกบันได ระเบียง หน้าต่างโดยจัดให้มี ประตูกันทางขึ้นลงบันได ราวบันไดและระเบียงต้องมีช่องทางไม่เกิน 9 ซม หน้าต่างต้องอยู่สูงจากพื้นประมาณ 1 เมตร 	<ul style="list-style-type: none"> - อย่าปล่อยให้เด็กอยู่บนที่สูงหรือปีนป่ายที่สูงโดยลำพัง - ไม่ควรใช้รถหัดเดินในเด็กทุกวัย และดูแลเด็กใกล้ขีดเมื่อเด็กเล่นของเล่นที่มีลูกล้อที่ทำให้เคลื่อนไหวได้เร็ว 	<ul style="list-style-type: none"> - สอนให้เด็กหลีกเลี่ยงการปีนป่ายที่สูง การเล่นบนบันได

	<ul style="list-style-type: none"> - เฟอร์นิเจอร์เช่นโต๊ะ ตู้ ต้องไม่มีมุมคม หรือใส่ อุปกรณ์กันกระแทกที่มุม ขอบทุกมุม - โต๊ะทีวี ตู้วางของที่หนัก ต้องแข็งแรง มั่นคง วางบน พื้นราบ ไม่ล้มง่ายเมื่อเด็ก โยน หรือปีนป่าย หรือใช้ อุปกรณ์ยึดติดกับกำแพง 		
4. การเขย่าตัวเด็ก		<ul style="list-style-type: none"> - อย่าจับทารกเขย่า โดยเฉพาะเมื่อเด็กร้องไม่หยุด และผู้เลี้ยงมีอารมณ์โกรธ การเขย่าทำให้เกิดเลือดออกในสมอง และประสาทตา ทำให้เด็กพิการทางสมอง ตาบอด หรือเสียชีวิตได้ 	
5. การขาดอากาศหายใจแบบต่างๆ	<ul style="list-style-type: none"> - สิ่งของที่อยู่ในระยะที่เด็กคว้าได้ ต้องมีขนาดไม่เล็กกว่า 3.2 ซม. โดยเฉพาะอย่างยิ่งสิ่งของทรงกลมเช่น ลูกปัด ลูกหิน หรือลูกแก้ว เป็นต้น - อาหารที่ให้เด็กอายุน้อยกว่า 3 ปี ต้องไม่เป็นชิ้นกลมหรือเป็นแท่งแข็ง หรือเหนียว ที่ลื่นหรือเคี้ยวได้ยาก เช่น เม็ดถั่ว ลูกอม ไส้กรอก เยลลี่เหนียวรูปทรงกรวย เป็นต้น - ของเล่น ของใช้ที่เป็นสายยาวเกินกว่า 22 ซม อาจพันรัดรอบคอเด็กทารกทำให้ขาดอากาศหายใจได้ เช่น เชือกคล้องหัวนมตุตเล่น 	<ul style="list-style-type: none"> - อย่าให้เด็กอมของเล่น ของใช้ หรือนำเส้นสายต่างๆมาเล่น พันรอบคอ - เลือกของเล่นที่เหมาะสมตามอายุ และได้รับมาตรฐานอุตสาหกรรม - ให้เด็กฝึกนั่งกินอาหารบนโต๊ะ ไม่เดิน วิ่งหรือเล่นขณะกิน - ผู้ดูแลเด็กควรได้รับการฝึก การช่วยชีวิตเด็กเมื่อเกิดการอุดตันทางเดินหายใจ 	<ul style="list-style-type: none"> - สอนและห้ามเด็กไม่ให้อมของเล่นในปาก - สอนและห้ามเด็กไม่ให้เล่นวิ่ง หัวเราะขณะกินอาหาร - สอนและห้ามเด็กไม่ให้นำเส้นสายต่างๆมาเล่นพันรอบคอ

	<p>ของเล่นชนิดแขวนให้เด็ก จ้องมอง เชือกหูดมอมอน ข้าง เป็นต้น</p> <p>- .ในเด็กทารกอย่าง ถุงพลาสติกใกล้ตัว ควรจัด ท่านอนในท่าหงาย นอนบน เบาะเด็ก ที่บาง ไม่อ่อนนุ่ม ใช้หมอน และผ้าห่มบางเพื่อ ป้องกันการกดทับใบหน้า จมูก ปาก</p> <p>-เตียงเด็กทารกหรือเปล ต้องมีช่องซี่ราวห่างไม่เกิน 6 ซม. เพื่อป้องกันลำตัวตก ลอด มุมเสาทั้ง 4 ด้านไม่มี ส่วนยื่นเกินกว่า 1.5 มม. เพื่อป้องกันการแขวนรัดคอ จากเสื้อผ้าเกี่ยวรัดกับส่วน มุมเสานั้น</p>		
<p>6. ความร้อน ลวก และ ไฟฟ้า</p>	<p>- เก็บสายไฟของกาน้ำร้อน ให้เรียบร้อย อย่าให้ห้อยอยู่ ต่ำในระดับที่เด็กสามารถดึง กระชากให้ล้ม และน้ำร้อน ราดได้</p> <p>- ติดตั้งปลั๊กไฟสูง 1.5 เมตร หรือใช้อุปกรณ์ครอบ ปลั๊กไฟเพื่อไม่ให้เด็กเล่นได้ ต่อสายดิน และเครื่องมือตัด ไฟฟ้าอัตโนมัติเพื่อป้องกัน ไฟฟ้าลัดวงจร</p>	<p>-เด็กทารกอายุ 3-5 เดือน จะ เริ่มคว้าสิ่งของและกำมือได้ อย่าอุ้มเด็กขณะที่ถือของร้อน เช่น ถ้วยกาแฟ ชามน้ำแกง กาน้ำร้อน เป็นต้น</p> <p>- หากเด็กได้รับบาดเจ็บจาก ความร้อนลวก ให้ใช้น้ำเย็น หรือน้ำประปาสะอาดแช่หรือ ล้างบาดแผลเพื่อลดความร้อน ลง จนเด็กหยุดร้องจากความ เจ็บปวด หลังจากนั้นใช้ผ้า สะอาดปิดบาดแผลก่อนนำส่ง พบแพทย์ ห้ามทาบาดแผล ด้วยน้ำปลา หรือยาสีฟัน เพราะจะทำให้เกิดการติดเชื้อ ได้</p>	<p>- สอนและห้ามเด็กให้ หลีกเลี่ยงการเล่นของร้อน ไฟ แลพอุปกรณ์ไฟฟ้า</p>

<p>7. สารพิษ</p>	<p>- เก็บสารต่างๆในบ้านที่อาจก่อพิษแก่เด็กได้เช่นยาชนิดต่างๆ น้ำยาล้างพื้นและสารกัดกร่อนต่างๆ น้ำมัน ยาฆ่าแมลงหรือกำจัดวัชพืชให้พ้นมือเด็ก หรือใส่ตู้ที่มีที่ป้องกันการเปิด</p>	<p>- หากเด็กกินสารพิษ ให้ติดต่อศูนย์พิษวิทยาหมายเลข 0-2201-1083, 0-2246-8282 เพื่อขอรับคำแนะนำในการปฐมพยาบาลอย่างถูกวิธี</p>	<p>- สอนและห้ามเด็กไม่ให้เล่นตู้ที่มีสารอันตราย ---- - สอนและห้ามเด็กไม่ให้หยิบจับของอันตรายด้วยตนเอง เช่น ยา น้ำมัน ยาฆ่าแมลง น้ำยาล้างพื้น เป็นต้น</p>
<p>8. สัตว์กัด</p>	<p>- กำจัดสุนัขจรจัดจากเขตชุมชน</p> <p>- ต้องฉีดวัคซีนป้องกันพิษสุนัขบ้าแก่สุนัขเลี้ยง และหากสุนัขมีพฤติกรรมดุร้าย ควรพบสัตวแพทย์เพื่อตรวจสอบพฤติกรรม</p>	<p>- ไม่ปล่อยให้เด็กทารกอยู่ตามลำพังกับสุนัข</p>	<p>- สอนและห้ามเด็กไม่ให้เล่นกับสุนัขตามลำพัง</p>

ความปลอดภัยสำหรับเด็กอายุ 3-5 ปี

ปัญหา

เด็กอายุ 3 ปีนั้นเสียชีวิตปีละ 247 ราย (23/100000) 5 จังหวัดที่มีการเสียชีวิตสูงสุดคือ นครราชสีมา กรุงเทพฯ บุรีรัมย์ สุรินทร์ และอุดรธานี เด็กอายุ 4 ปีเสียชีวิตจากการบาดเจ็บปีละ 259 ราย (คิดเป็นอัตราการตาย 24 คน/100000 คน) 5 จังหวัดที่มีการเสียชีวิตสูงสุดคือ กรุงเทพฯ นครราชสีมา ศรีสะเกษ อุดรธานี และสุรินทร์ เด็กอายุ 5 ปีเสียชีวิตปีละ 264 ราย (25/100000) 5 จังหวัดที่มีการเสียชีวิตสูงสุดคือ นครราชสีมา สุรินทร์ กรุงเทพฯ ขอนแก่น และ อุดรธานี

เมื่ออายุมากขึ้นสัดส่วนการเสียชีวิตของเด็กชายจะสูงขึ้น โดยพบว่าสัดส่วนเด็กชายต่อเด็กหญิงเท่ากับ 1.8:1 ในเด็ก 3 ปี 1.9:1 ในเด็กอายุ 4 ปี และ 2:1 ในเด็กอายุ 5 ปี

จมน้ำเป็นสาเหตุของการเสียชีวิตจากอุบัติเหตุ โดยพบการเสียชีวิตในเด็ก 3-5 ปีจำนวน 420 รายต่อปี คิดเป็นร้อยละ 55 ของการเสียชีวิตจากอุบัติเหตุและความรุนแรง เป็นเด็กอายุ 3 ปี ปีละประมาณ 125 ราย (อัตราการตาย 11 คน/100000 คน) อายุ 4 ปี 139 ราย (13/100000) และอายุ 5 ปีเพิ่มขึ้นเป็น 156 รายต่อปี คิดเป็นอัตราการตาย 15/100000 ซึ่งเป็นวัยที่มีอัตราการตายจากการจมน้ำสูงสุด

การจมน้ำมักเกิดในบริเวณใกล้บ้าน ละแวกบ้าน หรืออยู่ภายในเขตชุมชน เกิดขึ้นโดยผู้ดูแลเด็กขาดความตระหนักในจุดเสี่ยงต่างๆ มักคาดหวังว่าเด็กจะรู้จักอันตราย และหลีกเลี่ยงการเข้าใกล้จุดเสี่ยงได้ด้วยตนเอง บางครั้งผู้ดูแลเด็กเคยบอก เคยสอนเด็กไว้แล้วคาดหวังว่าเด็กจะเข้าใจ จำได้ และยึดถือแนวปฏิบัติอย่างมั่นคง แต่แท้จริงแล้วเด็กวัยนี้แม่จะทำตามคำสั่งที่ไม่ซับซ้อนได้เช่น อย่าเล่นใกล้แหล่งน้ำ แต่จะไม่เข้าใจเหตุผล ไม่เข้าใจผลที่จะตามมาจากการเข้าใกล้จุดเสี่ยงอย่างถ่องแท้ ดังนั้นเมื่อเล่นเพลินเพลินแล้วจะเผลอหรือเมื่อเกิดความสนใจอาจทดลองทำได้

แหล่งน้ำที่พบว่าเป็นสาเหตุให้เสียชีวิตได้บ่อยในเด็กวัยนี้ได้แก่ บ่อกึ่ง บ่อปลา บ่อน้ำ สระน้ำ บ่อดินซุด แหล่งน้ำอื่นที่อยู่ในเขตชุมชนเช่นหนอง บึง คลอง แม่น้ำ แหล่งน้ำในบริเวณฝาย หรือเขื่อน เป็นต้น

เด็กวัยนี้ยังเสียชีวิตจากอุบัติเหตุจากรถ (131 รายต่อปีหรือร้อยละ 17 ของการเสียชีวิตจากอุบัติเหตุและความรุนแรง) ไฟฟ้า (13 รายต่อปี) การขาดอากาศหายใจแบบต่างๆ (12 รายต่อปี) การเดินทางทางน้ำ (12 รายต่อปี) ภัยธรรมชาติ (10 รายต่อปี) และจากไฟไหม้ (8 รายต่อปี)

สาเหตุสำคัญของอุบัติเหตุจากรถที่ทำให้เด็กวัยนี้เสียชีวิตคือการโดยสารรถจักรยานยนต์ และการถูกรถชน เด็กวัยนี้ต้องใช้หมวกนิรภัยทุกครั้งโดยสารรถจักรยานยนต์ โดยใช้หมวกนิรภัยที่ผ่านการทดสอบมาตรฐานและมีขนาดเส้นรอบวง 500 มิลลิเมตร การถูกรถชนรถทับมักเกิดขึ้นในบริเวณละแวกบ้าน ในชุมชน หรือในบริเวณที่ทำงานของผู้ดูแลเด็กเช่นที่นา ที่ก่อสร้าง เป็นต้น ดังนั้นต้องแยกพื้นที่เด็กเล่นไม่ให้อยู่ใกล้พื้นผิวถนนหรือบริเวณที่ยานพาหนะเข้าออกได้ ถนนในชุมชนต้องจำกัด

ความเร็วของยานพาหนะทั้งโดยการออกกฎระเบียบและการออกแบบถนนเพื่อไม่ให้ยานยนต์ต่างๆใช้ความเร็วได้มากกว่า 30 กิโลเมตรต่อชั่วโมง สำหรับการโดยสารรถยนต์นั้นควรมีระบบยึดเหนี่ยวเด็กอย่างถูกวิธี โดยใช้ที่นั่งนิรภัยสำหรับเด็กก่อนวัยเรียนอย่างเหมาะสม

การเสียชีวิตจากไฟฟ้ามักเกิดจากการเล่นปลั๊กไฟ สายไฟ และไฟรั่วจากเครื่องใช้ไฟฟ้า สาเหตุของการขาดอากาศหายใจที่พบบ่อยคือการสำลักชิ้นส่วนอาหาร ของเล่น

สารพิษที่เป็นเหตุเสียชีวิตที่พบบ่อยคือยาฆ่าแมลงหรือกำจัดวัชพืช สารกัดกร่อน (เช่น น้ำยาล้างพื้น น้ำยาล้างเครื่องเงิน น้ำกรดกัดกระจก) ยาที่ใช้ในบ้าน สารพิษในธรรมชาติ (เช่น เห็ด เม็ดมะกั่วตาแดง) สัตว์มีพิษที่เป็นเหตุให้เสียชีวิตคือ งูและตัวต่อ

อุบัติเหตุที่ทำให้เด็กวัยนี้ต้องเสียชีวิต ยังมีรายงานการเกิดขึ้นจากวัตถุหนักหล่นทับหรือตกชนกระแทก ซึ่งเกิดได้ทั้งในบ้านและนอกบ้าน สาเหตุที่พบได้แก่ ประตูรั้วเหล็ก เสาประตูฟุตบอล เสาบ้าน ศาลพระภูมิ แทงค้ำน้ำ กำแพง กองดิน และตู้คาราโอเกะ

สำหรับภัยธรรมชาตินั้นมีรายงานการตายของเด็กวัยนี้จากคลื่นยักษ์สึนามิ โดยมีรายงานการตายในเด็ก 3-5 ปี จำนวน 30 ราย นอกจากนี้ยังพบการเสียชีวิตจากดินถล่ม น้ำป่าไหลหลาก และพบการตายจากฟ้าผ่าอีกจำนวน 4 ราย

แนวทางในการจัดการความปลอดภัยสำหรับเด็กอายุ 3-5 ปี

1. จัดสภาพแวดล้อมรอบตัวเด็กให้ปลอดภัย ทั้งในบ้าน นอกบ้าน และการเดินทาง

- ห้องพักเด็กและที่พักอาศัยมีประตู หน้าต่างที่แข็งแรง สามารถป้องกันการบุกรุกจากบุคคลภายนอกได้ตามสมควร
- จัดพื้นที่ปลอดภัยสำหรับเด็กในบ้าน โดยแยกเด็กออกจากจุดอันตรายเช่น มีที่ปิดกั้นเพื่อป้องกันเด็กตกน้ำ ตกบันได ตกจากหน้าต่างหรือระเบียง ป้องกันมิให้เด็กเข้าในห้องครัว หรือเข้าภานะหุงต้มขณะใช้งาน แยกมิให้เด็กในบริเวณที่จอดรถหรือบริเวณที่ยานพาหนะเข้าถึง เป็นต้น
- เลือกใช้และจัดวางเฟอร์นิเจอร์ให้เหมาะสม เช่น ติดตั้งตู้ ชั้นวางของ วางทีวี รั้วบ้าน ที่มีความมั่นคงไม่ล้มง่าย เพื่อป้องกันการล้มคว่ำเมื่อเด็กเข็น ดัน หรือปีนป่าย
- แยกเก็บ หรือจัดวาง สิ่งของที่อาจก่ออันตรายกับเด็ก เช่น ยา ยาฆ่าแมลง สารกัดกร่อนให้มิดชิดมิให้เด็กเข้าถึงได้
- เลือกผลิตภัณฑ์ที่เด็กใช้ให้เป็นไปตามมาตรฐานความปลอดภัยเช่น เลือกของเล่นที่มีเครื่องหมายที่ผ่านการตรวจสอบมาตรฐานอุตสาหกรรม มิให้เด็กเล่นของเล่นอันตราย เช่น ของเล่นที่มีความแหลมคม มีความแรงเช่นปืนอัดลม หรือวัตถุ ระเบิด เช่น พลุ ดอกไม้ไฟ เป็นต้น
- จัดให้มีศูนย์เด็กก่อนวัยเรียน ภายในชุมชน เพื่อให้การดูแลแก่เด็กเล็กที่ครอบครัวไม่มีขีดความสามารถเพียงพอ

- เรียกร้องและให้ความร่วมมือกับชุมชนในการจัดพื้นที่เล่นนอกบ้านที่ปลอดภัยให้เด็ก เช่นสนามเด็กเล่นที่ไม่ติดถนน มีที่กันไม่ให้เด็กถูกรถชน มีที่ปิดกันไม่ให้เด็กเข้าไปใกล้บ่อน้ำ ท้องร่องแม่น้ำ ติดตั้งเครื่องเล่นสนาม เส้าฟุตบอล แป้นบาสอย่างถูกวิธี มั่นคง ไม่ล้มง่าย เป็นต้น
- จัดให้เด็กเดินทางด้วยความปลอดภัย เช่น จัดรถโรงเรียน ใช้หมวกนิรภัยในการโดยสารรถจักรยานยนต์ ใช้ที่นั่งนิรภัยให้เหมาะสมตามอายุ เป็นต้น

2. ฝ้าดูแล ปกป้องคุ้มครองเด็กโดยผู้ดูแล

- ผู้ดูแลต้องให้เด็กวัยนี้อยู่ในระยะที่มองเห็นและเข้าถึงได้ตลอดเวลา
- ผู้ดูแลไม่ปล่อยให้เด็กอยู่กับคนที่ไม่คุ้นเคยตามลำพัง หรือไปกับคนแปลกหน้า
- ผู้ดูแลปกป้องเด็กจากบุคคลอันตราย เช่นบุคคลเสพยาเสพติด บุคคลที่มีปัญหาทางด้านอารมณ์ บุคคลที่เสพยาทางเพศ หรือเมาสุรา เป็นต้น
- ผู้ดูแลรู้จักป้องกันไม่ให้ผู้อื่นมาสัมผัสร่างกายเด็กในส่วนที่ควรปกป้อง เช่น ปาก หน้าอก ก้น และอวัยวะเพศ เป็นต้น
- ผู้ดูแลไม่ปล่อยให้เด็กตีกัน หรือ ทะเลาะกัน
- ผู้ดูแลรู้วิธีการปฐมพยาบาลเบื้องต้น การปฏิบัติการณ์กู้ชีพขั้นพื้นฐาน (การเป่าปาก นวดหัวใจ และการทบหลัง กัดหน้าอก หรือกดท้องเพื่อกำจัดสิ่งแปลกปลอมออกจากหลอดลม) และการป้องกันการบาดเจ็บในเด็ก
- ผู้ดูแลเด็กรู้วิธีการสื่อสารกับหน่วยฉุกเฉินทางการแพทย์ (1669) ศูนย์พิษวิทยา (022011083) รวมทั้งรู้วิธีการส่งต่อเด็กในภาวะฉุกเฉินไปยังสถานพยาบาลใกล้เคียง

3. สอนเด็กให้หลีกเลี่ยงจุดอันตราย ปฏิบัติตามกฎหมายแห่งความปลอดภัย และมีทักษะชีวิตเพื่อความปลอดภัย

- สอนเด็กให้รู้จักจุดเสี่ยง สถานการณ์อันตรายอย่างง่าย ๆ ไม่ซับซ้อน โดยบอกเล่ากรณีตัวอย่าง และผลลัพธ์ที่เกิดขึ้น รวมทั้งกำหนดกฎแห่งความปลอดภัยที่เข้าใจง่ายให้เด็กปฏิบัติตามอย่างสม่ำเสมอ เช่น ไม่เล่นใกล้แหล่งน้ำ ไม่เล่นใกล้ถนน ไม่วิ่งข้ามถนนคนเดียว ไม่เล่นสายไฟ ปลั๊กไฟ และเครื่องใช้ไฟฟ้า ไม่เล่นไฟ น้ำร้อน และไม่รับของหรือไปกับคนแปลกหน้า เป็นต้น
- สอนให้เด็กรู้จักอวัยวะส่วนตัวและปกป้องร่างกายตนเอง รวมทั้งรู้จักบอกผู้ดูแลเมื่อมีผู้อื่นมากระทำโดยมิชอบ เช่น สัมผัสร่างกายในส่วนที่ควรปกป้องโดยเฉพาะหน้าอก ก้น และอวัยวะเพศ เป็นต้น
- สอนให้เด็กกวางตัวกับคนแปลกหน้าอย่างเหมาะสม
- สอนให้เด็กจัดการความขัดแย้งโดยไม่ใช้ความรุนแรง เช่น บอกครูเมื่อเพื่อนแย่งของเล่น เป็นต้น

- เด็กต้องได้รับการฝึกทักษะเพื่อความปลอดภัยเช่น การลอยตัวในน้ำ การว่ายน้ำ (อย่างไรก็ตาม ผู้ดูแลยังคงต้องดูแลใกล้ชิดตลอดเวลาเมื่อเด็กอยู่ในใกล้แหล่งน้ำ) การขี่จักรยานสามล้ออย่างปลอดภัยเพื่อฝึกหัดการทรงตัว การใช้หมวกนิรภัยในการโดยสารรถจักรยานยนต์ เป็นต้น

เกณฑ์ความปลอดภัยสำหรับเด็กอายุ 3-5 ปี ตามชนิดของการบาดเจ็บ

	จัดสภาพแวดล้อมรอบตัวเด็กให้ปลอดภัย	เฝ้าดูแล ปกป้องคุ้มครองเด็ก	สอนเด็กให้รู้จักกฎแห่งความปลอดภัย
<p>1. การป้องกันการจมน้ำ</p>	<ul style="list-style-type: none"> - เด็กวัยนี้ต้องระวังการจมน้ำในแหล่งน้ำในบ้าน ใกล้บ้าน และในชุมชนเช่น บ่อปลา บ่อกุง สระว่ายน้ำ สระน้ำ คลอง ต้องแยกพื้นที่เด็กเล่นออกจากแหล่งน้ำ โดยมีรั้วกั้นแหล่งน้ำในบ้าน และบริเวณใกล้บ้าน หรือ บริเวณใกล้ที่เล่นของเด็กในชุมชน - 	<ul style="list-style-type: none"> - ดูแลเด็กไม่ให้เดิน วิ่ง หรือ เล่นใกล้แหล่งน้ำโดยลำพัง - ผู้ดูแลเด็กต้องได้รับการฝึกปฐมพยาบาลเด็กจมน้ำที่ถูกต้องคือการผายปอดด้วยวิธีเป่าปาก ในกรณีที่ผู้จมน้ำไม่หายใจ สำหรับการอุ้มพาดบ่า กระโดด หรือวิ่งรอบสนาม หรือวางบน กระทะคว่ำแล้วรีดน้ำออก ไม่ใช่วิธีที่ถูกต้องและจะทำให้ขาดอากาศหายใจนานยิ่งขึ้น 	<ul style="list-style-type: none"> - สอนให้เด็กวัยนี้รู้จักหลีกเลี่ยงแหล่งน้ำเมื่ออยู่ตามลำพัง - สอนเลี้ยงตัวเมื่อตกน้ำ เพื่อให้ไหลพ้นน้ำชั่วคราว และสอนให้ว่ายน้ำระยะสั้น ๆ เพื่อให้ตะกายเข้าฝั่งได้ - สอนให้เด็กใช้ชูชีพเมื่อต้องเดินทางทางน้ำ
<p>2. การป้องกันการบาดเจ็บจากอุบัติเหตุจากรถ</p>	<ul style="list-style-type: none"> - โดยสารรถจักรยานยนต์ ต้องใส่หมวกนิรภัยเสมอ (ขนาดเส้นรอบวง 500-530 มม) - โดยสารรถยนต์โดยใช้ที่นั่งนิรภัยสำหรับเด็กเล็ก 1-4 ปี ติดตั้งบนที่นั่งด้านหลังรถ สำหรับรถปิกอัพให้ติดตั้งที่นั่งเด็ก ด้านหน้าข้างคนขับ และห้ามใช้ถุงลมในที่นั่งด้านข้างคนขับ - เด็กที่โดยสารรถจักรยานควรมีที่นั่งพิเศษสำหรับเด็ก โดยที่นั่งนี้ยึดติดกับรถจักรยานอย่างแข็งแรง มี 	<ul style="list-style-type: none"> - ดูแลให้เด็กใช้อุปกรณ์เสริมความปลอดภัยที่เหมาะสมในการโดยสารยานพาหนะเสมอ เช่น การใช้หมวกนิรภัย จักรยานยนต์ ที่นั่งจักรยานที่มีที่วางเท้า ที่นั่งนิรภัยสำหรับเด็กในรถยนต์ - ผู้ดูแลควรหลีกเลี่ยงไม่ให้เด็กโดยสารนั่งหรือยืน ด้านหลังรถกระบะ - อย่าทิ้งเด็กไว้ในรถคนเดียว ความร้อนภายในรถจะทำให้เกิดอันตรายได้ - แยกพื้นที่เล่นเด็กออกจากพื้นผิวจราจรทั้งในบ้านและชุมชน 	<ul style="list-style-type: none"> - สอนเด็กให้ใช้อุปกรณ์เสริมความปลอดภัยที่เหมาะสมในการโดยสารยานพาหนะต่างๆอย่างสม่ำเสมอ เช่น การใช้หมวกนิรภัย จักรยานยนต์ การใช้ที่นั่งนิรภัยในรถยนต์ - ฝึกหัดขี่จักรยานให้เป็น โดยฝึกใส่หมวกนิรภัยทุกครั้งด้วย

	<p>เข็มขัดยึดเด็กติดกับที่นั่ง มีที่วางเท้าเพื่อป้องกันเท้าเข้าซี่ล้อ และเด็กควรสวมใส่หมวกนิรภัย</p> <p>จำกัดความเร็วของยานพาหนะทั้งโดยการออกกฎระเบียบและการออกแบบถนนเพื่อให้ยานยนต์ต่างๆ ใช้ความเร็วได้มากกว่า 30 กิโลเมตรต่อชั่วโมง ผู้ดูแลเด็กและครูต้องสำรวจและเตรียมเส้นทางการไปโรงเรียนของเด็กให้มีความปลอดภัยตลอดระยะทาง</p>		
<p>3. การพลัดตก หกหล่น ชน กระแทก</p>	<ul style="list-style-type: none"> - ป้องกันการตกบันได ระเบียง โดยราวบันไดและ ระเบียงต้องมีช่องห่างไม่เกิน 9 ซม หน้าต่างต้องอยู่สูงจากพื้นประมาณ 1 เมตร - เฟอร์นิเจอร์เช่นโต๊ะ ตู้ ต้องไม่มีมุมคม หรือใส่อุปกรณ์กันกระแทกที่มุม ขอบทุกมุม - ตู้วางของ แพงค้ำน้ำที่หนัก ต้องแข็งแรง มั่นคง วางบนพื้นราบ ไม่ล้มง่ายเมื่อเด็ก โหน หรือปีนป่าย หรือใช้อุปกรณ์ยึดติดกับกำแพง - ประตูรั้วบ้าน กำแพงบ้าน เสาฟุตบอล เป้นบาส และ เครื่องเล่นสนาม ได้รับการ 	<ul style="list-style-type: none"> - อย่าปล่อยให้เด็กอยู่บนที่สูง หรือปีนป่ายที่สูงโดยลำพัง - ไม่สนับสนุนให้เด็กเล่นของเล่นที่มีล้อและต้องอาศัยการทรงตัว เช่นสเก็ตบอร์ด สกูดเตอร์ ร้องเท้าสเก็ต รถจักรยานสองล้อที่ไม่มีล้อเสริมทรงตัว หากฝึกเล่นต้องมีผู้ฝึกสอนใกล้ชิด และเล่นในที่ที่ปลอดภัย ไม่ใกล้ถนน และต้องใช้อุปกรณ์เสริมความปลอดภัยเสมอ 	<ul style="list-style-type: none"> - สอนให้เด็กหลีกเลี่ยงการปีนป่ายที่สูง การเล่นบนบันได

	<p>ติดตั้งอย่างมั่นคงและ</p> <p>ตรวจสอบอย่างสม่ำเสมอ --</p> <p>- พื้นสนามเด็กเล่นไม่แข็ง</p> <p>ควรเป็นยางสังเคราะห์ หรือ</p> <p>พื้นทรายที่ลึก 30 ซม.</p>		
<p>4. การอุดต้น</p> <p>ทางเดินหายใจ</p>	<p>- ช่องรูต่างๆ เช่น ซี่ราว</p> <p>บันได ซี่ราวกันตกของเตียง</p> <p>สองชั้น ช่องรูใน</p> <p>เฟอร์นิเจอร์ต่างๆ หรือใน</p> <p>เครื่องเล่นสนาม หากมี</p> <p>ความกว้างระหว่าง 9-23</p> <p>ซม จะมีความเสี่ยงต่อภาวะ</p> <p>ตีระและลำคอติดค้าง กด</p> <p>การหายใจได้เมื่อเด็กมุด</p> <p>รอดหรือลำตัวกรอดช่องรู</p> <p>นั้น</p>	<p>- ดูแลเด็กไม่ให้วิ่ง หรือหัวเราะ</p> <p>ขณะกินอาหาร</p> <p>- ดูแลไม่ให้เด็กเล่นของเล่นที่</p> <p>ไม่เหมาะสมเช่น ลูกโป่งที่ยัง</p> <p>ไม่ได้เป่า ของเล่นที่เป็นเส้น</p> <p>สายยาว โดยเฉพาะอย่างยิ่ง</p> <p>นำมาคล้องคอเช่นโทรศัพท์ที่มี</p> <p>สาย สร้อยคอ กิตาร์คล้องคอ</p> <p>- ผู้ดูแลเด็กควรได้รับการฝึก</p> <p>การช่วยชีวิตเด็กเมื่อเกิดการ</p> <p>อุดต้นทางเดินหายใจ</p> <p>-</p>	<p>- สอนและห้ามเด็กไม่ให้วิ่ง</p> <p>หรือหัวเราะขณะกินอาหาร</p> <p>- สอนและห้ามเด็กไม่ให้เล่น</p> <p>ของเล่นที่ไม่เหมาะสมเช่น</p> <p>เล่นลูกโป่งที่ยังไม่ได้เป่า เล่น</p> <p>เศษลูกโป่งที่แตกแล้ว นำของ</p> <p>เล่นมาอม นำของเส้นสายมา</p> <p>เล่นพันรอบคอ</p>
<p>5. ความร้อนลวก</p> <p>และไฟฟ้า</p>	<p>- เก็บสายไฟของกาน้ำร้อน</p> <p>ให้เรียบร้อย อย่าให้ห้อยอยู่</p> <p>ต่ำในระดับที่เด็กสามารถดึง</p> <p>กระชากให้ล้ม และน้ำร้อน</p> <p>ราดได้</p> <p>- ติดตั้งปลั๊กไฟสูง 1.5 เมตร</p> <p>หรือใช้อุปกรณ์ครอบปลั๊กไฟ</p> <p>เพื่อไม่ให้เด็กเล่นได้ ต่อสาย</p> <p>ดิน และเครื่องมือตัดไฟฟ้า</p> <p>อัตโนมัติเพื่อป้องกันไฟฟ้า</p> <p>ลัดวงจร</p> <p>- ติดป้ายคำเตือน ข้อควร</p> <p>ระวัง ในการใช้เครื่องไฟฟ้า</p> <p>ทุกชนิด</p>	<p>- อย่าให้เด็กเล่นในห้องครัว</p> <p>ขณะมีการประกอบอาหาร</p> <p>- อย่านำของร้อนเช่นหม้อข้าว</p> <p>หม้อแกงวางบนพื้นในขณะที่มี</p> <p>เด็กเดินวิ่งไปมา</p> <p>- หากเด็กได้รับบาดเจ็บจาก</p> <p>ความร้อนลวก ให้ใช้น้ำเย็น</p> <p>หรือน้ำประปาสะอาดแช่หรือ</p> <p>ล้างบาดแผลเพื่อลดความร้อน</p> <p>ลง จนเด็กหยุดร้องจากความ</p> <p>เจ็บปวด หลังจากนั้นใช้ผ้า</p> <p>สะอาดปิดบาดแผลก่อนนำส่ง</p> <p>พบแพทย์ ห้ามทาบาดแผล</p> <p>ด้วยน้ำปลา หรือยาสีฟัน</p> <p>เพราะจะทำให้เกิดการติดเชื้อ</p> <p>ได้</p>	<p>- สอนและห้ามเด็กให้</p> <p>หลีกเลี่ยงการเล่นของร้อน</p> <p>ไฟ และอุปกรณ์ไฟฟ้า</p>
<p>6. สารพิษ</p>	<p>- เด็กวัยนี้ชอบสำรวจ ดังนั้น</p> <p>ต้องเก็บสารต่างๆในบ้านที่</p>	<p>- ดูแลไม่ให้เด็กเล่นสารพิษ</p> <p>หรือตู้เก็บสารพิษ</p>	<p>- สอนสัญลักษณ์ง่าย ๆ บอก</p> <p>ถึงอันตรายของสารพิษที่</p>

	<p>อาจก่อพิษแก่เด็กได้เช่นยาชนิดต่าง ๆ น้ำยาล้างพื้น ให้พื้นมือเด็ก หรือใส่ตู้ที่มีที่ป้องกันกาเปิด</p> <p>- ไม่นำเอาสารพิษใส่ภาชนะที่มีลักษณะคล้ายกับภาชนะที่บรรจุอาหารเครื่องดื่มและไม่วางอยู่ในที่เดียวกับที่วางอาหารและเครื่องดื่ม</p>	<p>- หากเด็กดื่มกินสารพิษ ให้ติดต่อศูนย์พิษวิทยาหมายเลข 0-2201-1083, 0-2246-8282 เพื่อขอรับคำแนะนำในการปฐมพยาบาลอย่างถูกวิธี</p>	<p>อธิบายข้างผลิตภัณฑ์ เช่น รูปหัวกระโหลก เป็นต้น</p>
7. สัตว์กัด	<p>- กำจัดสุนัขจรจัดจากเขตชุมชน</p> <p>- ต้องฉีดวัคซีนป้องกันพิษสุนัขบ้าแก่สุนัขเลี้ยง และหากสุนัขมีพฤติกรรมดุร้ายควรรักษาพบสัตวแพทย์เพื่อตรวจสอบพฤติกรรม</p>	<p>- ดูแลเด็กไม่ให้ออกไปเล่นกับสุนัขจรจัด สุนัขเลี้ยงที่ไม่รู้จัก และลูกสุนัขแรกเกิดที่มีแม่อยู่ด้วย</p>	<p>- สอนและห้ามเด็กไม่ให้ออกไปเล่นกับสุนัขจรจัด สุนัขเลี้ยงที่ไม่รู้จัก และลูกสุนัขแรกเกิดที่มีแม่อยู่ด้วย</p> <p>- สอนและห้ามเด็กไม่ให้ออกไปเล่นกับสัตว์เลี้ยง เช่น ด้งหู ด้งหาง แ่่งงานอาหาร ของเล่นของสัตว์</p>

ความปลอดภัยสำหรับเด็กอายุ 6-8 ปี

ปัญหา

เด็กอายุ 6 ปีนั้นเสียชีวิตปีละ 254 ราย (คิดเป็นอัตราการตาย 24คน/100000คน) 5 จังหวัดที่มีการเสียชีวิตสูงสุดคือ นครราชสีมา กรุงเทพฯ สุรินทร์ อุบลราชธานี และ บุรีรัมย์ เด็กอายุ 7 ปีเสียชีวิตจากการบาดเจ็บปีละ 234 ราย (22/100000) 5 จังหวัดที่มีการเสียชีวิตสูงสุดคือ นครราชสีมา กรุงเทพฯ อุบลราชธานี ขอนแก่น และอุดรธานี เด็กอายุ 8 ปีเสียชีวิตปีละ 204 ราย (19/100000) 5 จังหวัดที่มีการเสียชีวิตสูงสุดคือ กรุงเทพฯ นครราชสีมา ศรีสะเกษ อุบลราชธานี และ ขอนแก่น

เมื่ออายุมากขึ้นสัดส่วนการเสียชีวิตของเด็กชายจะลดลง โดยพบว่าสัดส่วนเด็กชายต่อเด็กหญิงเท่ากับ 2.1:1 ในเด็ก 6 ปี 1.8:1 ในเด็กอายุ 7 ปี และ 1.7:1 ในเด็กอายุ 8 ปี

จมน้ำเป็นสาเหตุของการเสียชีวิตจากอุบัติเหตุ โดยพบการเสียชีวิตในเด็ก 6-8 ปีจำนวน 393 รายต่อปี คิดเป็นร้อยละ 57 ของการเสียชีวิตจากอุบัติเหตุและความรุนแรง อัตราการตายนี้จะลดลงเมื่ออายุมากขึ้น เป็นเด็กอายุ 6 ปี ปีละประมาณ 150 ราย (อัตราการตาย 14 คน/100000 คน) อายุ 7 ปี 132 ราย (13/100000) และอายุ 8 ปีลดลงเป็น 110 รายต่อปี คิดเป็นอัตราการตาย 11/100000

การจมน้ำมักเกิดจากการเล่นน้ำ ว่ายน้ำ ในบริเวณละแวกบ้านภายในเขตชุมชน บางรายเกิดจากการเดิน วิ่ง เล่นใกล้แหล่งน้ำแล้วตกน้ำ แหล่งน้ำที่พบว่าเป็นสาเหตุให้เสียชีวิตได้บ่อยในเด็กวัยนี้ ได้แก่ แหล่งน้ำใหญ่เช่นแม่น้ำ ลำคลอง อ่างเก็บน้ำ หนอง บึง แหล่งน้ำในบริเวณฝาย หรือเขื่อน เป็นต้น

เด็กวัยนี้ยังเสียชีวิตจากอุบัติเหตุจากรถ (119 รายต่อปีหรือร้อยละ 17 ของการเสียชีวิตจากอุบัติเหตุและความรุนแรง) ไฟฟ้า (17 รายต่อปี) การเดินทางทางน้ำ (11 รายต่อปี) การขาดอากาศหายใจแบบต่างๆ (9 รายต่อปี) ปีนวัตถุระเบิด (9 รายต่อปี) ภัยธรรมชาติ (8 รายต่อปี) และจากไฟไหม้ (6 รายต่อปี)

สาเหตุสำคัญของอุบัติเหตุจากรถที่ทำให้เด็กวัยนี้เสียชีวิตคือการโดยสารรถจักรยานยนต์ และการถูกรถชน เด็กวัยนี้ต้องใช้หมวกนิรภัยทุกครั้งโดยโดยสารรถจักรยานยนต์ โดยใช้หมวกนิรภัยที่ผ่านการทดสอบมาตรฐานและมีขนาดเส้นรอบวง 530-550 มิลลิเมตร สำหรับการโดยสารรถยนต์นั้นควรใช้เก้าอี้เสริม (booster seat) เพื่อให้สามารถใช้เข็มขัดนิรภัยของรถยนต์ในการยึดเหนี่ยวเด็กได้ การถูกรถชนรถมักเกิดในขณะเด็กเดินหรือเล่นบนถนนหรือไหล่ทาง หรือวิ่งข้ามถนนโดยไม่ระวังรถ มักเกิดขึ้นในบริเวณชุมชน บนทางจากบ้านไปโรงเรียน ดังนั้นถนนในชุมชนต้องจำกัดความเร็วของยานพาหนะทั้งโดยการออกกฎระเบียบและการออกแบบถนนเพื่อไม่ให้ยานยนต์ต่างๆใช้ความเร็วได้มากกว่า 30 กิโลเมตรต่อชั่วโมง ผู้ดูแลเด็กและครูต้องสำรวจและเตรียมเส้นทางไปโรงเรียนของเด็กให้มีความปลอดภัยตลอดระยะทาง ผู้จัดการศึกษาหรือองค์กรท้องถิ่นควรจัดให้มีบริการรถโรงเรียนที่มีความปลอดภัย

การเสียชีวิตจากไฟฟ้ามักเกิดจากสายไฟทั้งในและนอกอาคาร และไฟรั่วจากเครื่องใช้ไฟฟ้า สาเหตุของการขาดอากาศหายใจที่พบบ่อยคือการสำลักชิ้นส่วนอาหาร มีรายงานสารพิษที่เป็นเหตุเสียชีวิตที่พบคือยาฆ่าแมลงหรือกำจัดวัชพืช สารกัฏกร่อน ยาที่ใช้ในบ้าน สารพิษในธรรมชาติ เช่น เห็ด ไข่ค้างคอก แมงดาทะเล อุบัติเหตุจากวัตถุหนักหล่นทับหรือตก ชนกระแทก เกิดได้จากประตูรั้ว เหล็ก เสาประตูฟุตบอล เป้นบาส เสาบ้าน และ กำแพง นอกจากนี้ยังพบการเสียชีวิตในที่ทำงาน เช่นตกลงไปในเครื่องโมบูน ถูกใบพัดจากเครื่องตีน้ำในบ่อกุง เป็นต้น

สำหรับภัยธรรมชาตินี้มีรายงานการตายของเด็กวัยนี้จากคลื่นยักษ์สึนามิจำนวน 23 ราย

แนวทางในการจัดการความปลอดภัยสำหรับเด็กอายุ 6-8 ปี

1. จัดสภาพแวดล้อมรอบตัวเด็กให้ปลอดภัย ทั้งในบ้าน นอกบ้าน และการเดินทาง

- ห้องพักเด็กและที่พักรักษาภัยมีประตู หน้าต่างที่แข็งแรง สามารถป้องกันการบุกรุกจากบุคคลภายนอกได้ตามสมควร
- เลือกใช้และจัดวางเฟอร์นิเจอร์ให้เหมาะสม เช่น ติดตั้งตู้ ชั้นวางของ ชั้นวางทีวี รั้วบ้าน ที่มีความมั่นคงไม่ล้มง่าย เพื่อป้องกันการล้มคว่ำเมื่อเด็กเข็น ดัน หรือปีนป่าย
- แยกเก็บ หรือจัดวาง สิ่งของที่อาจก่ออันตรายกับเด็ก เช่นยา ยาฆ่าแมลง สารกัฏกร่อนให้มิดชิดมิให้เด็กเข้าถึงได้
- ไม่ให้เด็กเล่นของเล่นอันตราย เช่น ของเล่นที่แหลมคม มีความแรงเช่นปืนอัดลม หรือวัตถุระเบิด เช่น พลุ ดอกไม้ไฟ เป็นต้น
- เรียกร้องและให้ความร่วมมือกับชุมชนในการจัดพื้นที่เล่นนอกบ้านที่ปลอดภัยให้เด็ก เช่นสนามเด็กเล่นที่ไม่ติดถนน มีรั้วรอบปิดกั้นไม่ให้เด็กถูกรถชนหรือตกไปในแหล่งน้ำ ติดตั้งเครื่องเล่นสนาม เสาฟุตบอล เป้นบาสอย่างถูกวิธี มั่นคง ไม่ล้มง่าย เป็นต้น
- จัดให้มีผู้ดูแลเด็กในชุมชน (อาสาสมัครพัฒนาเด็ก) ในช่วงเวลาที่เด็กอยู่ในชุมชนเช่นช่วงเย็น วันหยุด หรือช่วงปิดการศึกษา
- จัดให้เด็กเดินทางด้วยความปลอดภัย เช่น จัดรถโรงเรียน ใช้หมวกนิรภัยในการโดยสารรถจักรยานยนต์ ใช้ที่นั่งนิรภัยให้เหมาะสมตามอายุ เป็นต้น

2. การเฝ้าดูแล ปกป้องคุ้มครองเด็กโดยผู้ดูแล

- ผู้ดูแลต้องจัดให้เด็กอยู่ในที่ที่ปลอดภัย (ผู้ดูแลได้ประเมินความเสี่ยงแล้ว) และสามารถติดตามสอดส่องเรื่องความปลอดภัยของเด็กเป็นระยะ ๆ โดยต้องรู้ที่อยู่และกิจกรรมที่เด็กทำในขณะนั้น
- ผู้ดูแลกำหนดกฎระเบียบความปลอดภัย บอกให้เด็กรู้ และกำหนดให้ปฏิบัติอย่างสม่ำเสมอ
- ผู้ดูแลไม่ปล่อยให้เด็กอยู่กับคนแปลกหน้าตามลำพัง

- ผู้ดูแลรู้จักป้องกันไม่ให้ผู้อื่นมาสัมผัสร่างกายเด็กในส่วนที่ควรปกป้อง เช่น ปาก หน้าอก ก้น และอวัยวะเพศ เป็นต้น
- ผู้ดูแลปกป้องเด็กจากบุคคลอันตรายเช่นบุคคลเสพยาเสพติด บุคคลที่มีปัญหาทางด้านอารมณ์ บุคคลที่เสพติดทางเพศ หรือเมาสุรา เป็นต้น
- ผู้ดูแลไม่ปล่อยให้เด็กตีกัน หรือ ทะเลาะกัน
- ผู้ดูแลไม่วานหรือจ้วงวานให้เด็กซื้อเครื่องดื่มแอลกอฮอล์ บุหรี่ และสิ่งเสพติดทุกชนิด
- ในกรณีที่เด็กต้องใช้เครื่องใช้ไฟฟ้า หรือเครื่องมือต่าง ๆ ผู้ดูแลต้องพิจารณาว่าเป็นเครื่องมือที่มีกลไกการทำงานไม่ซับซ้อนหรือมีอันตราย ก่อนอนุญาตให้เด็กใช้ผู้ดูแลต้องสอน สาธิตการใช้ และควบคุมดูแลให้เด็กทำได้ทีละขั้นตอน
- ผู้ดูแลเด็กใช้อุปกรณ์เสริมความปลอดภัยเป็นประจำเช่น การใช้หมวกนิรภัยจักรยานยนต์ เพื่อให้เด็กได้เรียนรู้จากการเห็นพฤติกรรมที่ดีของผู้ดูแล
- ผู้ดูแลรู้วิธีการปฐมพยาบาลเบื้องต้น การปฏิบัติการณ์กู้ชีพขั้นพื้นฐาน (การเป่าปาก นวดหัวใจ และการตบหลัง กัดหน้าอก หรือกดท้องเพื่อกำจัดสิ่งแปลกปลอมออกจากหลอดลม) และการป้องกันการบาดเจ็บในเด็ก
- ผู้ดูแลเด็กรู้วิธีการสื่อสารกับหน่วยฉุกเฉินทางการแพทย์ (1669) ศูนย์พิษวิทยา (022011083) รวมทั้งรู้วิธีการส่งต่อเด็กในภาวะฉุกเฉินไปยังสถานพยาบาลใกล้เคียง

3. สอนเด็กให้หลีกเลี่ยงจุดอันตราย ปฏิบัติตามกฎหมายแห่งความปลอดภัย และมีทักษะชีวิตเพื่อความปลอดภัย

- สอนเด็กให้รู้เหตุผลของความเสี่ยงอันเกิดจากจุดเสี่ยงต่าง ๆ หรือสถานการณ์อันตราย สามารถค้นหาจุดเสี่ยงได้เอง รวมทั้งการปฏิบัติตามกฎหมายแห่งความปลอดภัย เช่น ไม่ขี่จักรยานบนถนนที่มีรถพลุกพล่าน ไม่เล่นบนถนน ไม่ข้ามถนนเองโดยลำพัง ไม่ว่ายน้ำในแม่น้ำไหลเชี่ยว ไม่เล่นปืน วัตถุระเบิด ไม่เล่นรุนแรง ไม่เล่นไฟ ไม่ปีนป่ายที่สูง ไม่รับของหรือไปกับคนแปลกหน้า ไม่ออกนอกบริเวณที่ปลอดภัยที่ถูกกำหนดไว้
- สอนให้เด็กรู้จักบอกเมื่อมีผู้อื่นมากระทำหรือปฏิบัติโดยมิชอบ เช่น สัมผัสร่างกายในส่วนที่ควรปกป้องโดยเฉพาะหน้าอก ก้น และอวัยวะเพศ เป็นต้น
- สอนให้เด็กวางตัวกับคนแปลกหน้าอย่างเหมาะสม
- ฝึกให้เด็กมีวิธีการจัดการความขัดแย้งอย่างเหมาะสม ด้วยวิธีการที่ไม่ใช้ความรุนแรง เช่น ขอโทษ แก้ไขสิ่งที่ผิด เป็นต้น
- เด็กต้องได้รับการฝึกทักษะเพื่อให้เกิดความปลอดภัย เช่น ฝึกหัดว่ายน้ำให้เป็น รู้วิธีการเดินทางทางน้ำอย่างปลอดภัย รู้วิธีการช่วยเหลือผู้อื่นที่ตกน้ำ การขี่จักรยานสองล้ออย่างปลอดภัย การใช้หมวกนิรภัย เข็มขัดนิรภัย เป็นต้น

- เด็กต้องได้รับการสอนให้รู้ และสาธิตให้เห็นจริง ในการใช้เครื่องใช้ไฟฟ้า เครื่องมืองานบ้าน หรืองานอื่น ๆ ที่เด็กต้องปฏิบัติ
- เด็กต้องได้รับการฝึกทักษะการหนีเมื่อเผชิญสถานการณ์อันตรายเช่น เช่น การหนี การ ตะโกน ขอความช่วยเหลือจากผู้ใหญ่ การหนีไฟ การหนีจากภัยธรรมชาติที่พบได้บ่อยในเขต ชุมชน รู้จักใช้โทรศัพท์หมายเลขฉุกเฉิน (191, 1669) เป็นต้น

เกณฑ์ความปลอดภัยสำหรับเด็กอายุ 6-8 ปี ตามชนิดของการบาดเจ็บ

	จัดสภาพแวดล้อมรอบตัวเด็กให้ปลอดภัย	เฝ้าดูแล ปกป้องคุ้มครองเด็ก	สอนเด็กให้รู้จักกฎแห่งความปลอดภัย
1. การจมน้ำ	<ul style="list-style-type: none"> - แยกพื้นที่เด็กเล่นในชุมชน ออกให้ห่างไกลจากแหล่งน้ำ - มีรั้วกั้นแหล่งน้ำในชุมชน เช่น แม่น้ำ ลำคลอง อ่างเก็บน้ำ หนอง บึง ฝาย หรือ เขื่อน เป็นต้น และมีป้ายคำเตือน อุปกรณ์ช่วยคนจมน้ำ ในบริเวณใกล้เคียง - มีผู้ช่วยชีวิต อุปกรณ์ช่วยชีวิต และกำหนดกฎระเบียบในสระว่ายน้ำ สาธารณะ และแหล่งน้ำที่เป็นที่ท่องเที่ยว - มีอุปกรณ์ช่วยชีวิตและกำหนดกฎระเบียบในเรือโดยสาร 	<ul style="list-style-type: none"> - ผู้ดูแลเด็กสำรวจพื้นที่ของเด็กในบ้านและชุมชน หากมีแหล่งน้ำที่มีความเสี่ยงต่อการจมน้ำให้ทำรั้วกั้น (หากยังดำเนินการไม่ได้ให้บอกเด็กให้รู้ความเสี่ยง และกฎแห่งความปลอดภัย) - ผู้ดูแลเด็กต้องได้รับการฝึกปฐมพยาบาลเด็กจมน้ำที่ถูกวิธีคือการผายปอดด้วยวิธีเป่าปากในกรณีและผู้จมน้ำไม่หายใจ สำหรับการอุ้มพาดบ่า กระโดดหรือวิ่งรอบสนาม หรือวางบนกระทะคว่ำแล้วรีดน้ำออก ไม่ใช่วิธีที่ถูกต้องและจะทำให้ขาดอากาศหายใจนานยิ่งขึ้น 	<ul style="list-style-type: none"> - สอนเด็กให้รู้ความเสี่ยงของการวิ่ง เล่นใกล้แหล่งน้ำ - สอนเด็กให้รู้จักความเสี่ยงของการเล่นน้ำในแหล่งน้ำธรรมชาติและการประเมีน - สอนเด็กว่ายน้ำ หรือใช้ชูชีพในการเล่นน้ำ - สอนให้เด็กใช้ชูชีพเมื่อต้องเดินทางทางน้ำ
2. การบาดเจ็บจากอุบัติเหตุจราจร	<ul style="list-style-type: none"> - จัดหาอุปกรณ์เสริมความปลอดภัยสำหรับเด็ก เช่น หมวกนิรภัยสำหรับโดยสารรถจักรยานยนต์ ขนาดเส้นรอบวง 530-540 มม ที่นั่งเสริมนิรภัย - จำกัดความเร็วของยานพาหนะ. ในเขตชุมชน ทั้ง 	<ul style="list-style-type: none"> - ผู้ดูแลให้เด็กใช้อุปกรณ์เสริมความปลอดภัยที่เหมาะสมในการโดยสารยานพาหนะเสมอ เช่น การใช้หมวกนิรภัย จักรยานยนต์ ที่นั่งนิรภัยสำหรับเด็กในรถยนต์ - ผู้ดูแลเด็กใช้อุปกรณ์เสริมความปลอดภัยเป็นประจำเช่น 	<ul style="list-style-type: none"> - สอนเด็กให้ใช้อุปกรณ์เสริมความปลอดภัยที่เหมาะสมในการโดยสารยานพาหนะต่าง ๆ อย่างสม่ำเสมอ เช่น การใช้หมวกนิรภัย จักรยานยนต์ - ฝึกหัดขี่จักรยานให้เป็น - สอนวิธีการเดินทาง

	<p>โดยการออกกฎระเบียบและการออกแบบถนนเพื่อไม่ให้ยานยนต์ต่างๆใช้ความเร็วได้มากกว่า 30 กิโลเมตรต่อชั่วโมง และชุมชน</p> <p>- จัดให้มีระบบรถโรงเรียนที่มีความปลอดภัย</p>	<p>การใช้หมวกนิรภัยจักรยานยนต์ เพื่อให้เด็กได้เรียนรู้จากการเห็นพฤติกรรมที่ดีของผู้ดูแล</p> <p>- ผู้ดูแลควรหลีกเลี่ยงไม่ให้เด็กโดยสารนั่งหรือยืนด้านหลังรถกระบะ</p> <p>- ผู้ดูแลเด็กและครูต้องสำรวจและเลือกเส้นทางการไปโรงเรียนของเด็กให้มีความปลอดภัยตลอดระยะทาง</p>	<p>ปลอดภัย เดินบนทางเท้าข้ามบนทางข้ามที่มีผู้ใหญ่ช่วย หรือมีสัญญาณไฟข้าม หรือมีสะพานทางข้ามเท่านั้น</p>
<p>3. การพลัดตกหกล้ม ชน กระแทก</p>	<p>- จัดเตรียมพื้นที่เล่น ลานกีฬา สนามเด็กเล่นในชุมชนสำหรับเด็กให้มีความปลอดภัย</p> <p>- พื้นสนามเด็กเล่นอ่อนนุ่มสามารถลดการบาดเจ็บจากการตกกระแทกได้เช่น เป็นยางสังเคราะห์ หรือพื้นทรายที่ลึก 30 ซม.</p> <p>- ตู้หรือชั้นวางของ แทงค์น้ำ ประตูรั้วบ้าน กำแพงบ้าน เสาฟุตบอล เป้นบาส และเครื่องเล่นสนามที่หนักต้องถูกจัดวางอย่างมั่นคงใช้อุปกรณ์ยึดติดกับกำแพงหรือยึดติดพื้นไม่ให้ล้มคว่ำง่ายเมื่อเด็กดึง ดัน หรือปีนป่าย</p> <p>- ป้องกันการตกบันไดระเบียง โดยราวบันไดและระเบียงต้องมีช่องทางไม่เกิน 9 ซม</p>	<p>- อย่าปล่อยให้เด็กอยู่บนที่สูงหรือปีนป่ายที่สูงโดยลำพัง</p> <p>- ดูแลให้เด็กได้รับการฝึกก่อนการเล่นของเล่นบางประเภท เช่นของเล่นมีล้อ (สเก็ตบอร์ด สกูดเตอร์ ร้องเท้าสเก็ต รถจักรยานสองล้อที่ไม่มีมีล้อเสริมทรงตัว) และจัดพื้นที่ให้เด็กเล่นในที่ที่ปลอดภัย ไม่ใกล้ถนน และต้องใช้อุปกรณ์เสริมความปลอดภัยเสมอ</p>	<p>- สอนเด็กให้รู้ความเสี่ยงของการปีนป่ายที่สูง ปีนป่ายตู้ ชั้นวางของ ประตูรั้ว เป้นบาส เสาฟุตบอล ต้นไม้สูง</p>

<p>4. การอุดหนุนทางเดินหายใจ</p>	<p>- ช่องรูต่างๆ เช่น ซี่ราว บันได ซี่ราวกันตักของเตียงสองชั้น ช่องรูในเฟอร์นิเจอร์ต่างๆ หรือในเครื่องเล่นสนาม หากมีความกว้างระหว่าง 9-23 ซม จะมีความเสี่ยงต่อภาวะตีระและลำคอติดค้ำ กัดการหายใจได้เมื่อเด็กมุดรอดหรือลำตัวกรอดช่องรูนั้น</p>	<p>- ดูแลเด็กไม่ให้วิ่ง หรือหัวเราะขณะกินอาหาร</p> <p>- ผู้ดูแลเด็กควรได้รับการฝึกการช่วยชีวิตเด็กเมื่อเกิดการอุดตันทางเดินหายใจ</p> <p>-</p>	<p>- สอนเด็กให้รู้ความเสี่ยงของการวิ่ง หรือหัวเราะขณะกินอาหาร การอมของในปาก</p>
<p>5. ความร้อนลวกและไฟฟ้า</p>	<p>- ต่อสายดิน และเครื่องมือตัดไฟฟ้าอัตโนมัติเพื่อป้องกันไฟฟ้าลัดวงจร</p> <p>- ติดป้ายคำเตือน ข้อควรระวัง ในการใช้เครื่องไฟฟ้าทุกชนิด</p>	<p>- อย่าให้เด็กเล่นในห้องครัวขณะมีการประกอบอาหาร</p> <p>- หากเด็กได้รับบาดเจ็บจากความร้อนลวก ให้ใช้น้ำเย็นหรือน้ำประปาสะอาดแช่หรือล้างบาดแผลเพื่อลดความร้อนลง จนเด็กหยุดร้องจากความเจ็บปวด หลังจากนั้นใช้ผ้าสะอาดปิดบาดแผลก่อนนำส่งพบแพทย์ ห้ามทาบาดแผลด้วยน้ำปลา หรือยาสีฟัน เพราะจะทำให้เกิดการติดเชื้อได้</p>	<p>- สอนเด็กให้รู้ความเสี่ยงของการเล่นของร้อน ไฟ และอุปกรณ์ไฟฟ้า</p> <p>- สอนวิธีใช้เครื่องใช้ไฟฟ้าแก่เด็ก</p>
<p>6. สารพิษ</p>	<p>- เก็บสารต่างๆในบ้านที่อาจก่อพิษแก่เด็กได้เช่นยาชนิดต่างๆ น้ำยาล้างพื้น ไล่ตุ๊กที่ปิดล๊อคได้</p> <p>- ไม่นำเอาสารพิษใส่ภาชนะที่มีลักษณะคล้ายกับภาชนะที่บรรจุอาหารเครื่องดื่มและไม่วางอยู่ในที่เดียวกับที่วางอาหารและเครื่องดื่ม</p>	<p>- ดูแลไม่ให้เด็กเล่นสารพิษหรือตู้เก็บสารพิษ</p> <p>- หากเด็กดื่มกินสารพิษ ให้ติดต่อศูนย์พิษวิทยาหมายเลข 0-2201-1083, 0-2246-8282 เพื่อขอรับคำแนะนำในการปฐมพยาบาลอย่างถูกวิธี</p>	<p>- สอนสัญลักษณ์ง่ายๆ บอกถึงอันตรายของสารพิษที่อธิบายข้างผลิตภัณฑ์ เช่น รูปหัวกระโหลก เป็นต้น</p>

<p>7. สัตว์กัด</p>	<ul style="list-style-type: none"> - กำจัดสุนัขจรจัดจากเขตชุมชน - ต้องฉีดวัคซีนป้องกันพิษสุนัขบ้าแก่สุนัขเลี้ยง และหากสุนัขมีพฤติกรรมดุร้ายควรนำพบสัตวแพทย์เพื่อตรวจสอบพฤติกรรม 	<ul style="list-style-type: none"> - ดูแลเด็กไม่ให้เล่นกับสุนัขจรจัด สุนัขเลี้ยงที่ไม่รู้จัก และลูกสุนัขแรกเกิดที่มีแม่อยู่ด้วย 	<ul style="list-style-type: none"> - สอนเด็กให้รู้ความเสี่ยงในการเล่นกับสุนัขจรจัด สุนัขเลี้ยงที่ไม่รู้จัก และลูกสุนัขแรกเกิดที่มีแม่อยู่ด้วย - สอนเด็กให้รู้ความเสี่ยงต่อการรังแกสัตว์ เช่น ดึงหู ดึงหาง แย่งจานอาหาร ของเล่นของสัตว์
<p>8. ความรุนแรง</p>	<ul style="list-style-type: none"> - ที่พักของเด็กมีประตู หน้าต่างที่สามารถป้องกันการบุกรุกจากบุคคลภายนอกได้ตามสมควร 	<ul style="list-style-type: none"> - ไม่ปล่อยให้เด็กอยู่กับคนแปลกหน้าตามลำพัง - ป้องกันไม่ให้ผู้อื่นมาสัมผัสร่างกายเด็กในส่วนที่ควรปกป้อง - ปกป้องเด็กจากบุคคลเสพยาเสพติด บุคคลที่มีปัญหาทางด้านอารมณ์ บุคคลที่เสพติดทางเพศ หรือเมาสุรา - ไม่ปล่อยให้เด็กตีกันหรือ ทะเลาะกัน 	<ul style="list-style-type: none"> - สอนเด็กไม่รับของหรือไปกับคนแปลกหน้า ไม่ออกนอกบริเวณที่ปลอดภัยที่ถูกกำหนดไว้ - สอนให้เด็กรู้จักบอกเมื่อมีผู้อื่นมากระทำหรือปฏิบัติโดยมิชอบ เช่น สัมผัสร่างกายในส่วนที่ควรปกป้อง - ฝึกให้เด็กจัดการความขัดแย้งอย่างเหมาะสม ด้วยวิธีการที่ไม่ใช้ความรุนแรง เช่น ขอโทษ แก้ไขสิ่งที่ผิด เป็นต้น

ความปลอดภัยสำหรับเด็กอายุ 9-11 ปี

ปัญหา

เด็กอายุ 9 ปีนั้นเสียชีวิตปีละ 173 ราย (คิดเป็นอัตราการตาย 16 คน/100000 คน) 5 จังหวัดที่มีการเสียชีวิตสูงสุดคือ กรุงเทพฯ นครราชสีมา อุตรธานี บุรีรัมย์ และ อุบลราชธานี เด็กอายุ 10 ปีเสียชีวิตจากการบาดเจ็บปีละ 160 ราย (15/100000) 5 จังหวัดที่มีการเสียชีวิตสูงสุดคือ นครราชสีมา กรุงเทพฯ ศรีสะเกษ สุรินทร์ และอุตรธานี เด็กอายุ 11 ปีเสียชีวิตปีละ 159 ราย (15/100000) 5 จังหวัดที่มีการเสียชีวิตสูงสุดคือ นครราชสีมา กรุงเทพฯ อุตรธานี สุรินทร์ และอุบลราชธานี

เมื่ออายุมากขึ้นสัดส่วนการเสียชีวิตของเด็กชายจะลดลง โดยพบว่าสัดส่วนเด็กชายต่อเด็กหญิงเท่ากับ 1.6:1 ในเด็ก 9 ปี 1.2:1 ในเด็กอายุ 10 ปี และ 11 ปี

จมน้ำเป็นสาเหตุของการเสียชีวิตจากอุบัติเหตุ โดยพบการเสียชีวิตในเด็ก 9-11 ปีจำนวน 225 รายต่อปี คิดเป็นร้อยละ 45 ของการเสียชีวิตจากอุบัติเหตุและความรุนแรง อัตราการตายนี้จะลดลงเมื่ออายุมากขึ้น เป็นเด็กอายุ 9 ปี ปีละประมาณ 86 รายต่อปี (อัตราการตาย 8.1 คน/100000 คน) อายุ 10 ปี 75 ราย (7/100000) และอายุ 11 ปีลดลงเป็น 63 รายต่อปี คิดเป็นอัตราการตาย 6/100000

การจมน้ำมักเกิดจากการเล่นน้ำ วัยน้ำ ในบริเวณละแวกบ้านภายในเขตชุมชน บางรายเกิดจากการเดิน วิ่ง เล่นใกล้แหล่งน้ำแล้วตกน้ำ แหล่งน้ำที่พบว่าเป็นสาเหตุให้เสียชีวิตได้บ่อยในเด็กวัยนี้ ได้แก่ แหล่งน้ำใหญ่เช่นแม่น้ำ ลำคลอง อ่างเก็บน้ำ หนอง บึง แหล่งน้ำในบริเวณฝาย หรือเขื่อนเป็นต้น

เด็กวัยนี้ยังเสียชีวิตจากอุบัติเหตุจากรถ (119 รายต่อปีหรือร้อยละ 15 ของการเสียชีวิตจากอุบัติเหตุและความรุนแรง) ไฟฟ้า (17 รายต่อปี) การเดินทางทางน้ำ (11 รายต่อปี) การขาดอากาศหายใจแบบต่างๆ (9 รายต่อปี) ปีนวัตถุระเบิด (9 รายต่อปี) ภัยธรรมชาติ (8 รายต่อปี) และจากไฟไหม้ (6 รายต่อปี)

สาเหตุสำคัญของอุบัติเหตุจากรถที่ทำให้เด็กวัยนี้เสียชีวิตคือการโดยสารรถจักรยานยนต์ และการถูกรถชน เด็กวัยนี้ต้องใช้หมวกนิรภัยทุกครั้งที่ได้โดยสารรถจักรยานยนต์ โดยใช้หมวกนิรภัยที่ผ่านการทดสอบมาตรฐานและมีขนาดเส้นรอบวง 530-550 มิลลิเมตร สำหรับการโดยสารรถยนต์นั้นควรใช้เก้าอี้เสริม (booster seat) เพื่อให้สามารถใช้เข็มขัดนิรภัยของรถยนต์ในการยึดเหนี่ยวเด็กได้ การถูกรถชนรถมักเกิดในขณะเด็กเดินหรือเล่นบนถนนหรือไหล่ทาง หรือวิ่งข้ามถนนโดยไม่ระวังรถ มักเกิดขึ้นในบริเวณชุมชน บนทางจากบ้านไปโรงเรียน ดังนั้นถนนในชุมชนต้องจำกัดความเร็วของยานพาหนะทั้งโดยการออกกฎระเบียบและการออกแบบถนนเพื่อไม่ให้ยานยนต์ต่างๆ ใช้ความเร็วได้มากกว่า 30 กิโลเมตรต่อชั่วโมง ผู้ดูแลเด็กและครูต้องสำรวจและเตรียมเส้นทางการไป

โรงเรียนของเด็กให้มีความปลอดภัยตลอดระยะทาง

การเสียชีวิตจากไฟฟ้ามักเกิดจากสายไฟทั้งในและนอกอาคาร และไฟรั่วจากเครื่องใช้ไฟฟ้า สาเหตุของการขาดอากาศหายใจที่พบบ่อยคือการล้าล้นชิ้นส่วนอาหาร มีรายงานสารพิษที่เป็นเหตุเสียชีวิตที่พบคือยาฆ่าแมลงหรือกำจัดวัชพืช สารกัฏกร่อน ยาที่ใช้ในบ้าน สารพิษในธรรมชาติ เช่น เห็ด ไข่ค้างคอก แมงดาทะเล อุบัติเหตุจากวัตถุหนักหล่นทับหรือตก ชนกระแทก เกิดได้จากประตูรั้ว เหล็ก เสาประตูฟุตบอล แป้นบาส เสาบ้าน และ กำแพง นอกจากนี้ยังพบการเสียชีวิตในที่ทำงาน เช่นตกลงไปในเครื่องโมปุณ ถูกใบพัดจากเครื่องตีน้ำในบ่อกึ่ง เป็นต้น

สำหรับภัยธรรมชาตินั้นมีรายงานการตายของเด็กวัยนี้จากคลื่นยักษ์สึนามิจำนวน 23 ราย

แนวทางในการจัดการความปลอดภัยสำหรับเด็กอายุ 9-11 ปี

1. จัดสภาพแวดล้อมรอบตัวเด็กให้ปลอดภัย ทั้งในบ้าน นอกบ้าน และการเดินทาง

- ห้องพักเด็กและที่พักอาศัยมีประตู หน้าต่างที่แข็งแรง สามารถป้องกันการบุกรุกจากบุคคลภายนอกได้ตามสมควร
- ไม่ควรเก็บปืนไว้บ้าน หากมีต้องเก็บให้มิดชิด มิให้เด็กหยิบได้
- แยกเก็บ หรือจัดวาง สิ่งของที่อาจก่ออันตรายกับเด็ก เช่น ยา ยาฆ่าแมลง สารกัฏกร่อนให้มิดชิด มิให้เด็กเข้าถึงได้
- ไม่ให้เด็กเล่นของเล่นอันตราย เช่น ปืนอัดลม พลุ ดอกไม้ไฟ เป็นต้น
- เรียกร้องและให้ความร่วมมือกับชุมชนในการจัดพื้นที่เล่นนอกบ้านที่ปลอดภัยให้เด็ก เช่น สนามเด็กเล่นที่ไม่ติดถนน มีรั้วรอบปิดกั้นไม่ให้เด็กถูกรถชนหรือตกไปในแหล่งน้ำ ติดตั้งเครื่องเล่นสนาม เสาฟุตบอล แป้นบาสอย่างถูกวิธี มั่นคง ไม่ล้มง่าย เป็นต้น
- จัดให้มีผู้ดูแลเด็กในชุมชน (อาสาสมัครพัฒนาเด็ก) ในช่วงเวลาที่เด็กอยู่ในชุมชนเช่นช่วงเย็น วันหยุด หรือช่วงปิดการศึกษา
- จัดให้เด็กเดินทางด้วยความปลอดภัย เช่น ใช้หมวกนิรภัยในการโดยสารรถจักรยานยนต์ ชุมชนจัดระบบขนส่งมวลชน หรือรถโรงเรียนที่ปลอดภัย เป็นต้น

2. การเฝ้าดูแล ปกป้องคุ้มครองเด็กโดยผู้ดูแล

- ผู้ดูแลต้องรู้ที่อยู่ของเด็กและกิจกรรมที่เด็กกระทำ และได้ประเมินความเสี่ยงแล้ว (อย่างน้อยจากการสอบถาม) ว่าเป็นที่ที่ปลอดภัย และสามารถติดตามตรวจสอบได้เป็นระยะ
- ผู้ดูแลกำหนดกฎระเบียบแห่งความปลอดภัยร่วมกับเด็ก และติดตามให้เด็กปฏิบัติตามสม่ำเสมอ
- ผู้ดูแลไม่ปล่อยให้เด็กอยู่กับคนแปลกหน้าตามลำพัง

- ผู้ดูแลรู้จักป้องกันไม่ให้ผู้อื่นมาสัมผัสร่างกายเด็กในส่วนที่ควรปกป้อง เช่น ปาก หน้าอก ก้น และอวัยวะเพศ เป็นต้น
- ผู้ดูแลปกป้องเด็กจากบุคคลอันตรายเช่นบุคคลเสพยาเสพติด บุคคลที่มีปัญหาทางด้านอารมณ์ บุคคลที่เสพติดทางเพศ หรือเมาสูรา เป็นต้น
- ผู้ดูแลไม่ปล่อยให้เด็กตีกัน หรือ ทะเลาะกัน หรือรังแกกันในระหว่างเด็ก
- ผู้ดูแลไม่สนับสนุน หรือจ้ำจวนให้เด็กซื้อหรือเสพเครื่องดื่มแอลกอฮอล์ บุหรี่ ยานอนหลับ ของมีเมา และสิ่งเสพติดทุกชนิด
- ผู้ดูแลไม่ส่งเสริมให้เด็กขับขีรถจักรยานยนต์ และรถยนต์ประเภทอื่นๆ
- ผู้ดูแลต้องสอน สาธิตการใช้ เครื่องใช้ไฟฟ้า หรือเครื่องมือต่างๆที่จำเป็นในชีวิตประจำวันหรือต้องใช้ในการทำงาน และควบคุมดูแลให้เด็กทำได้ทีละขั้นตอน
- ผู้ดูแลเด็กมีพฤติกรรมความปลอดภัยเป็นประจำเช่น การใช้หมวกนิรภัยจักรยานยนต์ เพื่อให้เด็กได้เรียนรู้จากการเห็นพฤติกรรมที่ดีของผู้ดูแล
- ผู้ดูแลรู้วิธีการปฐมพยาบาลเบื้องต้น การปฏิบัติการกู้ชีพขั้นพื้นฐาน (การเป่าปาก นวดหัวใจ และการตบหลัง กัดหน้าอก หรือกดท้องเพื่อกำจัดสิ่งแปลกปลอมออกจากหลอดลม) และการป้องกันการบาดเจ็บในเด็ก
- ผู้ดูแลเด็กรู้วิธีการสื่อสารกับหน่วยฉุกเฉินทางการแพทย์ (1669) ศูนย์พิษวิทยา (022011083) รวมทั้งวิธีการส่งต่อเด็กในภาวะฉุกเฉินไปยังสถานพยาบาลใกล้เคียง

3. สอนเด็กให้หลีกเลี่ยงจุดอันตราย ปฏิบัติตามกฎหมายแห่งความปลอดภัย และมีทักษะชีวิตเพื่อความปลอดภัย

- ให้เด็กมีส่วนร่วมในการแสดงความคิดเห็นเกี่ยวกับจุดเสี่ยง และสถานการณ์อันตราย รวมทั้งร่วมแก้ไขความเสี่ยงและกำหนดกฎหมายความปลอดภัยร่วมกัน เช่น ไม่ขับขีรถจักรยานยนต์ ไม่ขี่จักรยานบนถนนที่มีรถพลุกพล่าน ไม่เล่นบนถนน ไม่ว่ายน้ำในแม่น้ำไหลเชี่ยว ไม่เล่นปืน วัตถุระเบิด ไม่เล่นรุนแรง ไม่เล่นไฟ ไม่ปีนป่ายที่สูง ไม่รับของหรือไปกับคนแปลกหน้า ขออนุญาตเมื่อต้องการออกนอกบริเวณที่ปลอดภัย
- สอนให้เด็กรู้จักบอกเมื่อมีผู้อื่นมากระทำหรือปฏิบัติโดยมิชอบ เช่น สัมผัสร่างกายในส่วนที่ควรปกป้องโดยเฉพาะหน้าอก ก้น และอวัยวะเพศ เป็นต้น
- สอนให้เด็กปกป้องตนเองจากบุคคลอันตราย เช่น เพื่อนเกเร บุคคลเสพยาเสพติด บุคคลที่มีปัญหาทางด้านอารมณ์ บุคคลที่เสพติดทางเพศ หรือเมาสูรา เป็นต้น
- สอนให้เด็กรู้จักการป้องกันตนเองจากภัยคุกคามทางเพศ เช่น ไม่แต่งกายล่อแหลม ไม่เดินทางในยามวิกาลโดยลำพัง เป็นต้น

- ฝึกให้เด็กมีวิธีการจัดการความขัดแย้งอย่างเหมาะสม เช่น รับฟังความคิดเห็น ยอมรับผิด ปรับปรุงตัว เป็นต้น
- เด็กต้องได้รับการฝึกทักษะชีวิตเพื่อให้เกิดความปลอดภัย เช่น การข้ามถนน การขี่จักรยาน การเดินทางทางน้ำอย่างปลอดภัย รู้วิธีการช่วยเหลือผู้อื่นที่ตกน้ำ เป็นต้น
- เด็กต้องได้รับการสอนให้รู้ และสาธิตให้เห็นจริง ในการใช้เครื่องใช้ไฟฟ้า เครื่องมือในบ้าน หรืองานอื่น ๆ ที่เด็กต้องปฏิบัติ
- เด็กได้รับการสอนวิธีการปฐมพยาบาลเบื้องต้น การปฏิบัติการใช้ขั้นพื้นฐาน (การเป่าปาก นวดหัวใจ การกดท้องเพื่อกำจัดสิ่งแปลกปลอมออกจากหลอดลม)
- เด็กต้องได้รับการฝึกทักษะการหนีเมื่อเผชิญสถานการณ์อันตรายเช่น เช่น การหนี การตะโกน ขอความช่วยเหลือจากผู้ใหญ่ การหนีไฟ รู้จักใช้โทรศัพท์หมายเลขฉุกเฉิน (191, 1669) เป็นต้น
- ผู้ดูแลให้ความรู้ สอนทักษะการป้องกันอันตรายและการหนีจากภัยธรรมชาติที่พบได้บ่อยในเขตชุมชน เช่น น้ำท่วม ไฟไหม้ คลื่นยักษ์สึนามิ เป็นต้น

เกณฑ์ความปลอดภัยสำหรับเด็กอายุ 9-11 ปี ตามชนิดของการบาดเจ็บ

	จัดสภาพแวดล้อมรอบตัวเด็กให้ปลอดภัย	ผู้ดูแล ปกป้องคุ้มครองเด็ก	สอนเด็กให้รู้จักกฎแห่งความปลอดภัย
1. การจมน้ำ	<ul style="list-style-type: none"> - มีป้ายคำเตือน อุปกรณ์ช่วยคนจมน้ำในแหล่งน้ำที่มีความเสี่ยง - มีผู้ช่วยชีวิต อุปกรณ์ช่วยชีวิต และกำหนดกฎระเบียบในสระว่ายน้ำสาธารณะ และแหล่งน้ำที่เป็นที่ท่องเที่ยว - มีอุปกรณ์ช่วยชีวิตและกำหนดกฎระเบียบในเรือโดยสาร 	<ul style="list-style-type: none"> - ผู้ดูแลเด็กต้องได้รับการฝึกปฐมพยาบาลเด็กจมน้ำที่ถูกต้องคือการผายปอดด้วยวิธีเป่าปากในกรณีที่ผู้จมน้ำไม่หายใจ สำหรับการอุ้มพาดบ่า กระโดดหรือวิ่งรอบสนาม หรือวางบนกระเพาะคว่ำแล้วรีดน้ำออก ไม่ใช่วิธีที่ถูกต้องและจะทำให้ขาดอากาศหายใจนานยิ่งขึ้น 	<ul style="list-style-type: none"> - สอนเด็กให้รู้จักการประเมินความเสี่ยงของการว่ายน้ำทั้งในสระน้ำและแหล่งน้ำธรรมชาติ - สอนเด็กให้ว่ายน้ำเป็น รู้วิธีการช่วยเหลือคนจมน้ำและเล่นกีฬาทางน้ำอย่างปลอดภัย - สอนให้เด็กใช้ชูชีพเมื่อต้องเดินทางทางน้ำ - สอนเด็กให้รู้วิธีการปฐมพยาบาลคนจมน้ำ
2. การบาดเจ็บจากอุบัติเหตุ	<ul style="list-style-type: none"> - จัดหาอุปกรณ์เสริมความปลอดภัยสำหรับเด็ก เช่น 	<ul style="list-style-type: none"> - ผู้ดูแลให้เด็กใช้อุปกรณ์เสริมความปลอดภัยที่เหมาะสมใน 	<ul style="list-style-type: none"> - สอนเด็กให้ใช้อุปกรณ์เสริมความปลอดภัยที่เหมาะสมใน

<p>จรรยา</p>	<p>หมวกนิรภัยสำหรับโดยสารรถจักรยานยนต์ ขนาดเส้นรอบวง 570-580 มม</p> <p>- จัดให้มีระบบรถโรงเรียนที่มีความปลอดภัย</p>	<p>การโดยสารยานพาหนะเสมอ เช่น การใช้หมวกนิรภัยจักรยานยนต์</p> <p>- ผู้ดูแลเด็กใช้อุปกรณ์เสริมความปลอดภัยเป็นประจำเช่นการใช้หมวกนิรภัยจักรยานยนต์ เพื่อให้เด็กได้เรียนรู้จากการเห็นพฤติกรรมที่ดีของผู้ดูแล</p> <p>- ผู้ดูแลควรหลีกเลี่ยงไม่ให้เด็กโดยสารนั่งหรือยืนด้านหลังรถกระบะ</p> <p>- ผู้ดูแลเด็กและครูต้องสำรวจและเลือกเส้นทางไปโรงเรียนของเด็กให้มีความปลอดภัยตลอดระยะทาง</p> <p>- ผู้ดูแลไม่ส่งเสริมให้เด็กขับขี่รถจักรยานยนต์ และรถยนต์ประเภทอื่น ๆ</p>	<p>การโดยสารยานพาหนะต่าง ๆ อย่างสม่ำเสมอ เช่น การใช้หมวกนิรภัยจักรยานยนต์</p> <p>- สอนและสาธิตวิธีการขี่จักรยานบนถนนอย่างปลอดภัย</p> <p>- สอนและสาธิตวิธีการเดินถนน และข้ามถนนอย่างปลอดภัย</p>
<p>3. การพลัดตก หกล้ม ชน กระแทก</p>	<p>- จัดเตรียมพื้นที่เล่น ลานกีฬา สนามเด็กเล่นในชุมชนสำหรับเด็กให้มีความปลอดภัย</p> <p>- พื้นสนามเด็กเล่นอ่อนนุ่มสามารถลดการบาดเจ็บจากการตกกระแทกได้เช่น เป็นยางสังเคราะห์ หรือพื้นทรายที่ลึก 30 ซม.</p> <p>- ตู้หรือชั้นวางของ แพงค์ น้ำ ประตูรั้วบ้าน กำแพงบ้าน เสาฟุตบอล เป้นบาส และเครื่องเล่นสนามที่หนัก ต้องถูกจัดวางอย่างมั่นคงใช้อุปกรณ์ยึดติดกับกำแพงหรือยึดติดพื้นไม่ให้ล้มคว่ำ</p>	<p>- ผู้ดูแลจัดให้เด็กเล่นของเล่นประเภทมีล้อ (สเก็ตบอร์ด สกูดเตอร์ ร้องเท้าสเก็ต) ในพื้นที่ที่ปลอดภัย ไม่ใกล้ถนน และต้องใช้อุปกรณ์เสริมความปลอดภัยเสมอ</p>	<p>- สอนเด็กให้รู้ความเสี่ยงของการปีนป่ายที่สูง ปีนป่ายตู้ ชั้นวางของ ประตูรั้ว เป้นบาส เสาฟุตบอล ต้นไม้สูง</p>

	ง่ายเมื่อเด็กดึง ดัน หรือปีน ป่าย		
4. ความร้อนลวก และไฟฟ้า	<ul style="list-style-type: none"> - ต่อสายดิน และเครื่องมือตัดไฟฟ้าอัตโนมัติเพื่อป้องกันไฟฟ้าลัดวงจร - ติดป้ายคำเตือน ข้อควรระวัง ในการใช้เครื่องไฟฟ้าทุกชนิด 	<ul style="list-style-type: none"> - หากเด็กได้รับบาดเจ็บจากความร้อนลวก ให้ใช้น้ำเย็นหรือน้ำประปาสะอาดแช่หรือล้างบาดแผลเพื่อลดความร้อนลง จนเด็กหยุดร้องจากความเจ็บปวด หลังจากนั้นใช้ผ้าสะอาดปิดบาดแผลก่อนนำส่งพบแพทย์ ห้ามทาบาดแผลด้วยน้ำปลา หรือยาสีฟัน เพราะจะทำให้เกิดการติดเชื้อได้ 	<ul style="list-style-type: none"> - สอนเด็กให้รู้ความเสี่ยงของการใช้อุปกรณ์ไฟฟ้า และสาธิตวิธีใช้ที่ปลอดภัย - สอนเด็กวิธีการปฐมพยาบาลแผลจากความร้อน
5. ความรุนแรง	<ul style="list-style-type: none"> - ที่พักของเด็กมีประตู หน้าต่างที่สามารถป้องกันการบุกรุกจากบุคคลภายนอกได้ตามสมควร 	<ul style="list-style-type: none"> - ไม่ปล่อยให้เด็กอยู่กับคนแปลกหน้าตามลำพัง - ป้องกันไม่ให้ผู้อื่นมาสัมผัสร่างกายเด็กในส่วนที่ควรปกป้อง - ปกป้องเด็กจากบุคคลเสพยาเสพติด บุคคลที่มีปัญหาทางด้านอารมณ์ บุคคลที่เสพติดทางเพศ หรือเมาสูรา - ไม่ปล่อยให้เด็กตีกันหรือ ทะเลาะกัน 	<ul style="list-style-type: none"> - สอนให้ขออนุญาตเมื่อต้องการออกนอกบริเวณที่กำหนด - สอนให้เด็กรู้จักบอกเมื่อมีผู้อื่นมาปฏิบัติโดยมิชอบ - สอนให้เด็กปกป้องตนเองจากบุคคลอันตราย เช่น เพื่อนเกเร บุคคลเสพยาเสพติด เป็นต้น - สอนให้เด็กไม่แต่งกายล่อแหลม ไม่เดินทางในยามวิกาลโดยลำพัง - ฝึกให้เด็กจัดการความขัดแย้งอย่างเหมาะสม เช่น รับฟังความคิดเห็น ยอมรับผิด ปรับปรุงตัว เป็นต้น

ความปลอดภัยสำหรับเด็กอายุ 12-14 ปี

ปัญหา

เด็กอายุ 12 ปีนั้นเสียชีวิตปีละ 184 ราย (คิดเป็นอัตราการตาย 17 คน/100000 คน) 5 จังหวัดที่มีการเสียชีวิตสูงสุดคือ กรุงเทพมหานคร นครราชสีมา สงขลา อุบลราชธานี และเชียงราย เด็กอายุ 13 ปีเสียชีวิตจากการบาดเจ็บปีละ 254 ราย (23/100000) 5 จังหวัดที่มีการเสียชีวิตสูงสุดคือ กรุงเทพมหานคร นครราชสีมา นครศรีธรรมราช ขอนแก่น และอุดรธานี เด็กอายุ 14 ปีเสียชีวิตปีละ 400 ราย (37/100000) 5 จังหวัดที่มีการเสียชีวิตสูงสุดคือ กรุงเทพมหานคร นครราชสีมา อุดรธานี อุบลราชธานี และเชียงใหม่

เมื่ออายุมากขึ้นสัดส่วนการเสียชีวิตของเด็กชายจะสูงขึ้น โดยพบว่าสัดส่วนเด็กชายต่อเด็กหญิงเท่ากับ 1.7:1 ในเด็ก 12 ปี 2.2:1 ในเด็กอายุ 13 ปี และ 2.7:1 ในเด็กอายุ 14 ปี

สาเหตุการเสียชีวิตของเด็กวัยนี้เกิดจากอุบัติเหตุจราจร โดยเสียชีวิต 288 รายต่อปีหรือคิดเป็นร้อยละ 34 ของการเสียชีวิตจากอุบัติเหตุและความรุนแรง อัตราการตายจากอุบัติเหตุจราจรมีแนวโน้มเพิ่มสูงขึ้นอย่างมากเมื่อเด็กอายุมากขึ้น โดยพบว่าเด็กอายุ 12 ปี ตายปีละประมาณ 50 ราย (อัตราการตาย 4.6 คน/100000 คน) อายุ 13 ปี 90 ราย (8.3/100000) และอายุ 14 ปีเพิ่มขึ้นเป็น 148 รายต่อปี คิดเป็นอัตราการตาย 13.7/100000

ตามกฎหมายเด็กอายุน้อยกว่า 15 ปี จะไม่สามารถมีใบขับขี่ได้เลย แต่ในทางปฏิบัติทุกชุมชนทุกหมู่บ้านยอมรับการขับขี่ของเด็กแทบทั้งสิ้น เด็กอายุ 13-14 ปีในชนบทขี่รถจักรยานยนต์ได้แทบทุกคน ส่วนใหญ่พ่อแม่อนุญาตให้ขับขี่ด้วยความเต็มใจ บางครั้งเป็นผู้สอนให้เด็กเอง รายงานจากระบบการเฝ้าระวังการบาดเจ็บจากห้องฉุกเฉินของโรงพยาบาลศูนย์ 21 แห่งทั่วประเทศของกองระบาดวิทยา กระทรวงสาธารณสุขพบว่า เด็กอายุน้อยที่สุดที่ขี่รถจักรยานยนต์เองแล้วประสบอุบัติเหตุบาดเจ็บคือ 9 ปี พบเด็กที่บาดเจ็บจากการขับขี่และตรวจพบว่ามีอาการเมาสุราร่วมด้วยถึง 43 รายใน 1421 ราย (ร้อยละ 3) เด็กที่อายุน้อยที่สุดที่เมาแล้วขับแล้วบาดเจ็บมีอายุเพียง 10 ปี ร้อยละ 99 ของเด็กที่บาดเจ็บหรือเสียชีวิตจากรถจักรยานยนต์ไม่สวมหมวกนิรภัย

การขับขี่เป็นกระบวนการที่ซับซ้อนที่ต้องอาศัยทั้งความรู้ ความสามารถของระบบประสาท และการตัดสินใจที่ดี เด็กและวัยรุ่นมักจะมีความสามารถในการรับรู้และตอบสนองอันตรายได้น้อย ความสามารถในการควบคุมเครื่องยนต์ไม่ดี การคาดประมาณความเร็วที่ใช้และระยะทางที่ควรหยุดไม่เหมาะสม มีความสามารถที่ไม่ดีพอในการตัดสินใจในการแก้ปัญหาเฉพาะหน้าต่างๆ นอกจากนั้นยังพบว่าเด็กโตที่เริ่มเข้าสู่วัยรุ่นชอบมีพฤติกรรมเสี่ยงอันตราย (risk taking behaviour) เนื่องจากแรงผลักดันภายในให้เกิดความต้องการที่จะเสี่ยง ซึ่งในวัยรุ่นจะมีแรงผลักดันนี้สูงกว่าวัยอื่น ทั้งนี้อาจมีแรงเสริมจากเพื่อน และความเครียดอื่น ๆ ด้วย พฤติกรรมเสี่ยงอันตรายในวัยรุ่นพบได้ในสถานการณ์การขับขี่ปกติเช่นการขับขี่ด้วยความเร็วสูง การแข่งกระชั้นชิด การเบรคในระยะประชิด

การเลี้ยวตัดหน้า เป็นต้น นอกจากนั้นความชอบเสี่ยงยังทำให้เด็กโตและวัยรุ่นเลือกขับขี่ในสถานการณ์ทำหายต่างๆ เช่นการขับแข่งขัน การขับโลดโผน การขับกลางคืน เมื่อเปรียบเทียบกับวัยอื่นแล้วสัดส่วนผู้ขับขี่รถเวลากลางคืนในกลุ่มวัยรุ่นจะสูงกว่า การขับกลางคืนมีความเสี่ยงต่อการตายสูงกว่าการขับในเวลากลางวันถึง 4 เท่า

จมน้ำเป็นสาเหตุอันดับสองของการเสียชีวิตจากอุบัติเหตุ โดยพบการเสียชีวิตในเด็ก 12-14 ปีจำนวน 145 รายต่อปี คิดเป็นร้อยละ 17 ของการเสียชีวิตจากอุบัติเหตุและความรุนแรง อย่างไรก็ตามอัตราการตายจากการจมน้ำลดลงเมื่ออายุเพิ่มขึ้น โดยมีการตายในเด็กอายุ 12 ปี ปีละประมาณ 53 ราย (อัตราการตาย 5 คน/100000 คน) อายุ 13 ปี 47 ราย (4/100000) และอายุ 14 ปีเพิ่มขึ้นเป็น 45 รายต่อปี คิดเป็นอัตราการตาย 4/100000

สาเหตุสำคัญของอุบัติเหตุจากรถที่ทำให้เด็กวัยนี้เสียชีวิตคือการโดยสารและการขับขี่รถจักรยานยนต์ (ร้อยละ 65) และการถูกรถชน (ร้อยละ 30) เด็กวัยนี้ต้องใช้หมวกนิรภัยที่ผ่านการทดสอบมาตรฐานและมีขนาดเส้นรอบวง 570-580 มิลลิเมตร

เด็กวัยนี้ยังเสียชีวิตจากความรุนแรง การถูกทำร้ายและการทำร้ายตนเอง ซึ่งตามรายงานการตายจะแยกแยะไม่ได้อย่างแน่ชัด พบรายงานการตายที่ชัดเจนเช่น ผู้รัศควอดอากาศ 30 คนต่อปี ถูกปืนทั้งจากตั้งใจและไม่ตั้งใจ 26 คนต่อปี ถูกแทงหรือตี 11 คนต่อปี ต้มกินสารพิษ 10 คนต่อปี ยังมีการจมน้ำ การตายจากของแข็งกระทบศีรษะอีกจำนวนมากที่แยกแยะความตั้งใจไม่ได้ชัดเจน

นอกจากนี้ยังพบรายงานการตายจากไฟฟ้า 23 รายต่อปี ภัยธรรมชาติ 10 รายต่อปี ในจำนวนนี้เป็นการถูกฟ้าผ่าถึง 3 รายต่อปี .ในเหตุการณ์คลื่นยักษ์สึนามิมีรายงานการตายในเด็กวัยนี้ถึง 10 ราย

แนวทางในการจัดการความปลอดภัยสำหรับเด็กอายุ 12-14 ปี

1. จัดสภาพแวดล้อมรอบตัวเด็กให้ปลอดภัย ทั้งในบ้าน นอกบ้าน และการเดินทาง

- ห้องพักเด็กและที่พักอาศัยมีประตู หน้าต่างที่แข็งแรง สามารถป้องกันการบุกรุกจากบุคคลภายนอกได้ตามสมควร
- ไม่ควรเก็บปืนไว้บ้าน หากมีต้องเก็บให้มิดชิด มิให้เด็กหยิบได้
- ไม่ให้เด็กเล่นของเล่นอันตราย เช่น พลุ ดอกไม้ไฟ เป็นต้น
- จัดให้เด็กเดินทางด้วยความปลอดภัย เช่น ใช้หมวกนิรภัยในการโดยสารรถจักรยานยนต์ ชุมชนจัดระบบขนส่งมวลชน หรือรถโรงเรียนที่ปลอดภัย เป็นต้น

2. การเฝ้าดูแล ปกป้องคุ้มครองเด็กโดยผู้ดูแล

- ผู้ดูแลต้องรู้ที่อยู่ของเด็กและกิจกรรมที่เด็กกระทำ และได้ประเมินความเสี่ยงแล้ว (อย่างน้อยจากการสอบถาม) ว่าเป็นที่ที่ปลอดภัย และสามารถติดตามตรวจสอบได้เป็นระยะ
- ผู้ดูแลกำหนดกฎระเบียบแห่งความปลอดภัยร่วมกับเด็ก และติดตามให้เด็กปฏิบัติตามอย่างสม่ำเสมอ
- ผู้ดูแลไม่ปล่อยให้เด็กอยู่กับคนแปลกหน้าตามลำพัง
- ผู้ดูแลปกป้องเด็กจากบุคคลอันตรายเช่น เพื่อนเกเร บุคคลเสพยาเสพติด บุคคลที่มีปัญหาทางด้านอารมณ์ บุคคลที่เสพยาเสพติดทางเพศ หรือเมาสุรา เป็นต้น
- ผู้ดูแลไม่ปล่อยให้เด็กใช้ความรุนแรงต่อกัน หรือรังแกกันในระหว่างเด็ก
- ผู้ดูแลไม่สนับสนุน หรือจ้ำจวนให้เด็กซื้อหรือเสพยาเครื่องดื่มแอลกอฮอล์ บุหรี่ ยานอนหลับ ของมีนเมา และสิ่งเสพติดทุกชนิด
- ผู้ดูแลไม่ส่งเสริมให้เด็กขับซักรถจักรยานยนต์ และรถยนต์ประเภทอื่นๆ
- ผู้ดูแลต้องสอน สาธิตการใช้ เครื่องใช้ไฟฟ้า หรือเครื่องมือต่างๆ ที่จำเป็นในชีวิตประจำวันหรือต้องใช้ในการทำงาน และควบคุมดูแลให้เด็กทำได้ทีละขั้นตอน
- ผู้ดูแลเด็กมีพฤติกรรมความปลอดภัยเป็นประจำเช่น การใช้หมวกนิรภัยจักรยานยนต์ เพื่อให้เด็กได้เรียนรู้จากการเห็นพฤติกรรมที่ดีของผู้ดูแล
- ผู้ดูแลรู้วิธีการปฐมพยาบาลเบื้องต้น การปฏิบัติการณ์กู้ชีพขั้นพื้นฐาน (การเป่าปาก นวดหัวใจ และการกดหลัง กัดหน้าอก หรือกดท้องเพื่อกำจัดสิ่งแปลกปลอมออกจากหลอดลม) และการป้องกันการบาดเจ็บในเด็ก
- ผู้ดูแลเด็กรู้วิธีการสื่อสารกับหน่วยฉุกเฉินทางการแพทย์ (1669) ศูนย์พิษวิทยา (022011083) รวมทั้งรู้วิธีการส่งต่อเด็กในภาวะฉุกเฉินไปยังสถานพยาบาลใกล้เคียง

3. สอนเด็กให้หลีกเลี่ยงจุดอันตราย ปฏิบัติตามกฎหมายแห่งความปลอดภัย และมีทักษะชีวิตเพื่อความปลอดภัย

- ให้เด็กมีส่วนร่วมในการแสดงความคิดเห็นเกี่ยวกับจุดเสี่ยง และสถานการณ์อันตราย รวมทั้งร่วมแก้ไขความเสี่ยงและกำหนดกฎแห่งความปลอดภัยร่วมกัน เช่น ไม่ขับซักรถจักรยานยนต์ ไม่ซักรถจักรยานบนถนนที่มีรถพลุกพล่าน ไม่ว่ายน้ำในแม่น้ำไหลเชี่ยว ไม่เล่นปืน วัตถุระเบิด ไม่เล่นรุนแรง ไม่เล่นไฟ ขออนุญาตเมื่อต้องการออกนอกบริเวณที่ปลอดภัย
- สอนเด็กรู้จักหลีกเลี่ยงหรือขอความช่วยเหลือเมื่อถูกรุกเร้า ทางร่างกายหรือทางเพศ เริ่มควบคุมตนเองหรือมีทักษะในการระบายออกทางเพศอย่างเหมาะสมเช่น การออกกำลังกาย เล่นดนตรี ศิลปะ และไม่ไปเกี่ยวข้องกับสื่อลามก
- สอนให้เด็กปกป้องตนเองจากบุคคลอันตราย เช่น เพื่อนเกเร บุคคลเสพยาเสพติด บุคคลที่มีปัญหาทางด้านอารมณ์ บุคคลที่เสพยาเสพติดทางเพศ หรือเมาสุรา เป็นต้น

- สอนให้เด็กรู้จักการป้องกันตนเองจากภัยคุกคามทางเพศ เช่น ไม่แต่งกายล่อแหลม ไม่เดินทางในยามวิกาลโดยลำพัง เป็นต้น
- สอนให้เด็กรู้จักการปฏิเสธ ไม่ยอมปฏิบัติตามแม้คนใกล้ชิด เมื่อไม่มั่นใจว่าสิ่งที่ถูกชักชวนให้ปฏิบัตินั้นจะนำไปสู่อันตรายหรือไม่
- ฝึกให้เด็กมีวิธีการจัดการความขัดแย้งอย่างเหมาะสม เช่น รับฟังความคิดเห็น ยอมรับผิด ปรับปรุงตัว เป็นต้น
- เด็กต้องได้รับการฝึกทักษะชีวิตเพื่อให้เกิดความปลอดภัย เช่น การข้ามถนน การขี่จักรยาน การเดินทางทางน้ำอย่างปลอดภัย รู้วิธีการช่วยเหลือผู้อื่นที่ตกน้ำ เป็นต้น
- เด็กต้องได้รับการสอนให้รู้ และสาธิตให้เห็นจริง ในการใช้เครื่องใช้ไฟฟ้า เครื่องมือในบ้าน หรืองานอื่นๆ ที่เด็กต้องปฏิบัติ
- เด็กได้รับการสอนวิธีการปฐมพยาบาลเบื้องต้น การปฏิบัติการกู้ชีพขั้นพื้นฐาน (การเป่าปาก นวดหัวใจ การกดท้องเพื่อกำจัดสิ่งแปลกปลอมออกจากหลอดลม)
- เด็กต้องได้รับการฝึกทักษะการหนีเมื่อเผชิญสถานการณ์อันตรายเช่น เช่น การหนี การตะโกน ขอความช่วยเหลือจากผู้ใหญ่ การหนีไฟ รู้จักใช้โทรศัพท์หมายเลขฉุกเฉิน (191, 1669) เป็นต้น
- ผู้ดูแลให้ความรู้ สอนทักษะการป้องกันอันตรายและการหนีจากภัยธรรมชาติที่พบได้บ่อยในเขตชุมชน เช่น น้ำท่วม ไฟไหม้ คลื่นยักษ์สึนามิ เป็นต้น

เกณฑ์ความปลอดภัยสำหรับเด็กอายุ 12-14 ปี ตามชนิดของการบาดเจ็บ

	จัดสภาพแวดล้อมรอบตัวเด็กให้ปลอดภัย	เฝ้าดูแล ปกป้องคุ้มครองเด็ก	สอนเด็กให้รู้จักกฎแห่งความปลอดภัย
1. การจมน้ำ	<ul style="list-style-type: none"> - มีป้ายคำเตือน อุปกรณ์ช่วยคนจมน้ำในแหล่งน้ำที่มีความเสี่ยง - มีผู้ช่วยชีวิต อุปกรณ์ช่วยชีวิต และกำหนดกฎระเบียบในสระว่ายน้ำสาธารณะ และแหล่งน้ำที่เป็นที่ท่องเที่ยว - มีอุปกรณ์ช่วยชีวิตและกำหนดกฎระเบียบในเรือ 	<ul style="list-style-type: none"> - ผู้ดูแลเด็กต้องได้รับการฝึกปฐมพยาบาลเด็กจมน้ำที่ถูกวิธีคือการผายปอดด้วยวิธีเป่าปากในกรณีและผู้จมน้ำไม่หายใจสำหรับการอุ้มพาดบ่า กระโดดหรือวิ่งรอบสนาม หรือวางบนกระเพาะคว่ำแล้วรีดน้ำออก ไม่ใช่วิธีที่ถูกต้องและจะทำให้ขาดอากาศหายใจมากยิ่งขึ้น 	<ul style="list-style-type: none"> - สอนเด็กให้รู้จักการประเมินความเสี่ยงของการว่ายน้ำทั้งในสระน้ำและแหล่งน้ำธรรมชาติ - สอนเด็กให้ว่ายน้ำเป็น รู้วิธีการช่วยเหลือคนจมน้ำและเล่นกีฬาทางน้ำอย่างปลอดภัย - สอนให้เด็กใช้ชูชีพเมื่อต้องเดินทางทางน้ำ

	โดยสาร		<ul style="list-style-type: none"> - สอนเด็กให้รู้อันตรายของการตี๋มเครื่องตี๋มแอลกอฮอล์ก่อนว่ายน้ำ - สอนเด็กให้รู้วิธีการปฐมพยาบาลคนจมน้ำ
2. การบาดเจ็บจากอุบัติเหตุจราจร	<ul style="list-style-type: none"> - จัดหาอุปกรณ์เสริมความปลอดภัยสำหรับเด็ก เช่น หมวกนิรภัยสำหรับโดยสารรถจักรยานยนต์ ขนาดเส้นรอบวง 570-580 มม - จัดให้มีระบบรถโรงเรียนที่มีความปลอดภัย 	<ul style="list-style-type: none"> - ผู้ดูแลให้เด็กใช้อุปกรณ์เสริมความปลอดภัยที่เหมาะสมในการโดยสารยานพาหนะเสมอ เช่น การใช้หมวกนิรภัยจักรยานยนต์ - ผู้ดูแลเด็กใช้อุปกรณ์เสริมความปลอดภัยเป็นประจำเช่น การใช้หมวกนิรภัยจักรยานยนต์ เพื่อให้เด็กได้เรียนรู้จากการเห็นพฤติกรรมที่ดีของผู้ดูแล - ผู้ดูแลควรหลีกเลี่ยงไม่ให้เด็กโดยสารนั่งหรือยืนด้านหลังรถกระบะ - ผู้ดูแลไม่ส่งเสริมให้เด็กขับขี่รถจักรยานยนต์ และรถยนต์ประเภทอื่น ๆ 	<ul style="list-style-type: none"> - สอนเด็กให้ใช้อุปกรณ์เสริมความปลอดภัยที่เหมาะสมในการโดยสารยานพาหนะต่างๆอย่างสม่ำเสมอ เช่น การใช้หมวกนิรภัยจักรยานยนต์ - สอนและสาธิตวิธีการขี่จักรยานบนถนนอย่างปลอดภัย - สอนและสาธิตวิธีการเดินถนน และข้ามถนนอย่างปลอดภัย - สอนเด็กให้รู้อันตรายของการตี๋มเครื่องตี๋มแอลกอฮอล์ก่อนการขับขี่ยานพาหนะ
3. ความร้อนลวกและไฟฟ้า	<ul style="list-style-type: none"> - ต่อสายดิน และเครื่องมือตัดไฟฟ้าอัตโนมัติเพื่อป้องกันไฟฟ้าลัดวงจร - ติดป้ายคำเตือน ข้อควรระวัง ในการใช้เครื่องไฟฟ้าทุกชนิด 	<ul style="list-style-type: none"> - หากเด็กได้รับบาดเจ็บจากความร้อนลวก ให้ใช้น้ำเย็นหรือน้ำประปาสะอาดแช่หรือล้างบาดแผลเพื่อลดความร้อนลง จนเด็กหยุดร้องจากความเจ็บปวด หลังจากนั้นใช้ผ้าสะอาดปิดบาดแผลก่อนนำส่งพบแพทย์ ห้ามทาบาดแผลด้วยน้ำปลา หรือยาสีฟัน เพราะจะทำให้เกิดการติดเชื้อได้ 	<ul style="list-style-type: none"> - สอนเด็กให้รู้ความเสี่ยงของการใช้อุปกรณ์ไฟฟ้า และสาธิตวิธีใช้ที่ปลอดภัย - สอนเด็กวิธีการปฐมพยาบาลแผลจากความร้อน
4. ความรุนแรง	<ul style="list-style-type: none"> - ที่พักของเด็กมีประตู หน้าต่างที่สามารถป้องกันการบุกรุกจาก 	<ul style="list-style-type: none"> - ไม่ปล่อยให้เด็กอยู่กับคนแปลกหน้าตามลำพัง - ป้องกันไม่ให้ 	<ul style="list-style-type: none"> - ให้เด็กมีส่วนร่วมในการกำหนดกฎแห่งความปลอดภัยร่วมกัน เช่น

	<p>บุคคลภายนอกได้ตามสมควร</p>	<p>ผู้อื่นมาสัมผัสร่างกายเด็กในส่วนที่ควรปกป้อง</p> <ul style="list-style-type: none"> - ปกป้องเด็กจากบุคคลเสพยาเสพติด บุคคลที่มีปัญหาทางด้านอารมณ์ บุคคลที่เสพติดทางเพศ หรือเมาสุรา - ไม่ปล่อยให้เด็กตีกัน หรือ ทะเลาะกัน 	<p>กำหนดเวลากลับถึงบ้าน</p> <ul style="list-style-type: none"> - สอนให้ขอขออนุญาตเมื่อต้องการออกนอกบริเวณที่กำหนด - สอนให้เด็กรู้จักบอกเมื่อมีผู้อื่นมากระทำหรือปฏิบัติโดยมิชอบ - สอนให้เด็กปกป้องตนเองจากบุคคลอันตราย เช่น เพื่อนเกเร บุคคลเสพยาเสพติด เป็นต้น - สอนให้เด็กรู้จักการป้องกันตนเองจากภัยคุกคามทางเพศ เช่น ไม่แต่งกายล่อแหลม ไม่เดินทางในยามวิกาลโดยลำพัง เป็นต้น - ฝึกให้เด็กมีวิธีการจัดการความขัดแย้งอย่างเหมาะสมไม่รุนแรง
--	-------------------------------	--	--

ความปลอดภัยสำหรับเด็กอายุ 15-17 ปี

ปัญหา

เด็กวัยนี้เป็นเด็กที่มีอัตราการตายสูงสุด เด็กอายุ 15 ปีเสียชีวิตปีละ 645 ราย (คิดเป็นอัตราการตาย 58 คน/100000 คน) 5 จังหวัดที่มีการเสียชีวิตสูงสุดคือ กรุงเทพฯ นครราชสีมา นครศรีธรรมราช อุตรธานี และขอนแก่น เด็กอายุ 16 ปีเสียชีวิตจากการบาดเจ็บปีละ 859 ราย (77/100000) 5 จังหวัดที่มีการเสียชีวิตสูงสุดคือ กรุงเทพฯ นครราชสีมา อุบลราชธานี นครศรีธรรมราช และขอนแก่น เด็กอายุ 17 ปีเสียชีวิตปีละ 1036 ราย (93/100000) 5 จังหวัดที่มีการเสียชีวิตสูงสุดคือ กรุงเทพฯ นครราชสีมา อุบลราชธานี นครศรีธรรมราช และขอนแก่น

เมื่ออายุมากขึ้นสัดส่วนการเสียชีวิตของเด็กชายจะสูงขึ้น โดยพบว่าสัดส่วนเด็กชายต่อเด็กหญิงเท่ากับ 3:1 ในเด็ก 15 ปี 4:1 ในเด็กอายุ 16 ปี และ 5:1 ในเด็กอายุ 17 ปี

สาเหตุการเสียชีวิตของเด็กวัยนี้เกิดจากอุบัติเหตุจราจร โดยเสียชีวิต 957 รายต่อปีหรือคิดเป็นร้อยละ 37 ของการเสียชีวิตจากอุบัติเหตุและความรุนแรง อัตราการตายจากอุบัติเหตุจราจรมีแนวโน้มเพิ่มสูงขึ้นอย่างมากเมื่อเด็กอายุมากขึ้น โดยพบว่าเด็กอายุ 15 ปี ตายปีละประมาณ 254 ราย (อัตราการตาย 23 คน/100000 คน) อายุ 16 ปี 307 ราย (28/100000) และอายุ 17 ปีเพิ่มขึ้นเป็น 395 รายต่อปี คิดเป็นอัตราการตาย 36/100000

กว่าร้อยละ 65 ของการเสียชีวิตจากอุบัติเหตุจราจรในเด็กวัยนี้เกิดจากการโดยสารหรือขับขี่รถจักรยานยนต์ ตามกฎหมายเด็กอายุ 15-18 ปีจะขับขี่ได้เพียงรถ 90 ซีซีเท่านั้น แต่ในทางปฏิบัติเด็กวัยนี้โดยเฉพาะในชนบทจะขับขี่รถจักรยานยนต์ได้แทบทั้งสิ้น และจะใช้รถจักรยานยนต์ที่มีความแรงกว่าที่กฎหมายกำหนด

ปัจจัยเสี่ยงที่สำคัญของการบาดเจ็บจากการขับขี่ของเด็กวัยนี้คือการเมาสุราแล้วขับ และการไม่ใส่หมวกนิรภัยหรือใส่ไม่ถูกวิธี นอกจากนั้นเด็กวัยนี้ยังชอบมีพฤติกรรมเสี่ยงอันตราย (risk taking behaviour) เนื่องจากแรงผลักดันภายในให้เกิดความต้องการที่จะเสี่ยง และอาจมีแรงเสริมจากเพื่อนหรือความเครียดอื่นๆ ด้วย พฤติกรรมเสี่ยงเช่นการขับขี่ด้วยความเร็วสูง การแข่งกระชั้นชิด การเบรคในระยะประชิด การเลี้ยวตัดหน้า เป็นต้น นอกจากนั้นความชอบเสี่ยงยังทำให้เด็กโตและวัยรุ่นเลือกขับขี่ในสถานการณ์ต่างๆ เช่นการขับแข่งขัน การขับโลดโผน การขับกลางคืน

ความรุนแรงจากการทำร้ายตนเองหรือถูกทำร้ายด้วยรูปแบบต่างๆ เช่น การยิง การฟันแทง ด้วยของมีคม การรัดคอ การตีด้วยของแข็ง การดื่มกินสารพิษ เป็นเหตุให้เด็กวัยนี้เสียชีวิตถึงปีละ 324 ราย (ร้อยละ 13 ของการตายทั้งหมด) และอีกกว่า 808 ราย (ร้อยละ 32) ของรายงานการตายไม่สามารถระบุได้แน่ชัดว่าเหตุการณ์ตายเกิดจากอุบัติเหตุหรือความรุนแรง

ในกลุ่มอุบัติเหตุพบว่าจมน้ำเป็นสาเหตุอันดับสองของการเสียชีวิต โดยมีรายงานการเสียชีวิตในเด็กวัยนี้จำนวน 122 รายต่อปี นอกจากนั้นยังพบรายงานการตายจากไฟฟ้า 52 รายต่อปี

ภัยธรรมชาติ 23 รายต่อปี ในจำนวนนี้เป็นการถูกฟ้าผ่าถึง 8 รายต่อปี .ในเหตุการณ์คลื่นยักษ์สึนามิมี รายงานการตายในเด็กวัยนี้ถึง 12 ราย

แนวทางในการจัดการความปลอดภัยสำหรับเด็กอายุ 15-17 ปี

1. จัดสภาพแวดล้อมรอบตัวเด็กให้ปลอดภัย ทั้งในบ้าน นอกบ้าน และการเดินทาง

- ห้องพักเด็กและที่พักอาศัยมีประตู หน้าต่างที่แข็งแรง สามารถป้องกันการบุกรุกจากบุคคลภายนอกได้ตามสมควร
- ไม่ควรเก็บปืนไว้บ้าน หากมีต้องเก็บให้มิดชิด มิให้เด็กหยิบได้
- ไม่ให้เด็กเล่นของเล่นอันตราย เช่น พลุ ดอกไม้ไฟ เป็นต้น
- จัดให้เด็กเดินทางด้วยความปลอดภัย เช่น ใช้หมวกนิรภัยในการโดยสารรถจักรยานยนต์ ชุมชนจัดระบบขนส่งมวลชนที่ปลอดภัยเป็นต้น

2. การเฝ้าดูแล ปกป้องคุ้มครองเด็กโดยผู้ดูแล

- ผู้ดูแลประเมินความเสี่ยงโดยการสอบถามที่อยู่ของเด็กและกิจกรรมที่เด็กกระทำประจำวันเป็นระยะ
- ผู้ดูแลกำหนดกฎระเบียบแห่งความปลอดภัยร่วมกับเด็ก และสนับสนุนให้เด็กปฏิบัติอย่างสม่ำเสมอ
- ผู้ดูแลปกป้องเด็กจากบุคคลอันตรายเช่น เพื่อนเกเร บุคคลเสพยาเสพติด บุคคลที่มีปัญหาทางด้านอารมณ์ บุคคลที่เสพติดทางเพศ หรือเมาสุรา เป็นต้น
- ผู้ดูแลไม่สนับสนุน หรือจ้ำจวนให้เด็กซื้อหรือเสพเครื่องดื่มแอลกอฮอล์ บุหรี่ ยานอนหลับ ของมีนเมา และสิ่งเสพติดทุกชนิด
- ผู้ดูแลไม่ส่งเสริมให้เด็กขับขีรถจักรยานยนต์ และรถยนต์ประเภทอื่น ๆ
- ผู้ดูแลเด็กมีพฤติกรรมความปลอดภัยเป็นประจำเช่น การใช้หมวกนิรภัยจักรยานยนต์ เพื่อให้เด็กได้เรียนรู้จากการเห็นพฤติกรรมที่ดีของผู้ดูแล
- ผู้ดูแลรู้วิธีการปฐมพยาบาลเบื้องต้น การปฏิบัติการณ์กู้ชีพขั้นพื้นฐาน (การเป่าปาก นวดหัวใจ และการคอบหลัง กัดหน้าอก หรือกดท้องเพื่อกำจัดสิ่งแปลกปลอมออกจากหลอดลม) และการป้องกันการบาดเจ็บในเด็ก
- ผู้ดูแลเด็กรู้วิธีการสื่อสารกับหน่วยฉุกเฉินทางการแพทย์ (1669) ศูนย์พิษวิทยา (022011083) รวมทั้งรู้วิธีการส่งต่อเด็กในภาวะฉุกเฉินไปยังสถานพยาบาลใกล้เคียง

3. สอนเด็กให้หลีกเลี่ยงอันตราย ปฏิบัติตามกฎหมายแห่งความปลอดภัย และมีทักษะชีวิตเพื่อความปลอดภัย

- ให้เด็กมีส่วนร่วมในการแก้ไขความเสี่ยงและกำหนดกฎแห่งความปลอดภัยร่วมกัน เช่น ไม่จับขี้จิ้งจก ยานยนต์ ไม่เล่นปืน วัตถุระเบิด ขออนุญาตเมื่อต้องการออกนอกพื้นที่ที่ผู้ดูแลรับทราบ อยู่เดิม แจ้งผู้ปกครองเมื่อจำเป็นต้องกลับผิดเวลา ไม่กลับบ้านดึก และไม่ค้างคืนนอกบ้านโดยไม่ได้รับอนุญาต
- สอนให้เด็กรู้จักการป้องกันตนเองจากภัยคุกคามทางเพศ เช่น ไม่แต่งกายล่อแหลม ไม่เดินทางในยามวิกาลหรือไปสถานที่เปลี่ยวโดยลำพัง เป็นต้น
- สอนให้เด็กรู้จักบอกเมื่อมีผู้อื่นมากระทำหรือปฏิบัติโดยมิชอบ เช่น สัมผัสร่างกายในสิ่งที่ควรปกป้องโดยเฉพาะหน้าอก ก้น และอวัยวะเพศ เป็นต้น
- สอนเด็กให้รู้จักกำหนดขอบเขตความใกล้ชิดกับเพศตรงข้าม รู้จักหลีกเลี่ยงหรือขอความช่วยเหลือเมื่อถูกรุกเร้า ทางร่างกายหรือทางเพศ และ รู้จักควบคุมตนเองหรือมีทักษะในการระบายออกทางเพศอย่างเหมาะสมเช่น การออกกำลังกาย เล่นดนตรี ศิลปะ และไม่ไปเกี่ยวข้องกับสื่อลามก
- สอนให้เด็กปกป้องตนเองจากบุคคลอันตราย เช่น เพื่อนเกเร บุคคลเสพยาเสพติด บุคคลที่มีปัญหาทางด้านอารมณ์ บุคคลที่เสพติดทางเพศ หรือเมาสุรา เป็นต้น
- สอนให้เด็กรู้จักการปฏิเสธ ไม่ยอมปฏิบัติตามแม้คนใกล้ชิด เมื่อไม่มั่นใจว่าสิ่งที่ถูกชักชวนให้ปฏิบัติ นั้นจะนำไปสู่อันตรายหรือไม่
- ฝึกให้เด็กมีวิธีการจัดการความขัดแย้งอย่างเหมาะสม เช่น รับฟังความคิดเห็น ยอมรับผิด ปรับปรุงตัว เป็นต้น
- เด็กต้องได้รับการสอนให้รู้ วิธีการใช้เครื่องใช้ไฟฟ้า เครื่องมืองานบ้าน หรืองานอื่น ๆ ที่เด็กต้องปฏิบัติ
- เด็กได้รับการสอนวิธีการปฐมพยาบาลเบื้องต้น การปฏิบัติกรูฐขั้นพื้นฐาน (การเป่าปาก นวดหัวใจ การกดท้องเพื่อกำจัดสิ่งแปลกปลอมออกจากหลอดลม)
- เด็กต้องได้รับการฝึกทักษะการหนีเมื่อเผชิญสถานการณ์อันตรายเช่น เช่น การหนี การตะโกน ขอความช่วยเหลือจากผู้ใหญ่ การหนีไฟ รู้จักใช้โทรศัพท์หมายเลขฉุกเฉิน (191, 1669) เป็นต้น
- ผู้ดูแลให้ความรู้ สอนทักษะการป้องกันอันตรายและการหนีจากภัยธรรมชาติที่พบได้บ่อยในเขตชุมชน เช่น น้ำท่วม ไฟไหม้ คลื่นยักษ์สึนามิ เป็นต้น

เกณฑ์ความปลอดภัยสำหรับเด็กอายุ 15-17 ปี ตามชนิดของการบาดเจ็บ

	จัดสภาพแวดล้อมรอบตัวเด็กให้ปลอดภัย	เฝ้าดูแล ปกป้องคุ้มครองเด็ก	สอนเด็กให้รู้จักกฎแห่งความปลอดภัย
1. การจมน้ำ	<ul style="list-style-type: none"> - มีป้ายคำเตือน อุปกรณ์ช่วยคนจมน้ำในแหล่งน้ำที่มีความเสี่ยง - มีผู้ช่วยชีวิต อุปกรณ์ช่วยชีวิต และกำหนดกฎระเบียบในสระว่ายน้ำสาธารณะ และแหล่งน้ำที่เป็นที่ท่องเที่ยว - มีอุปกรณ์ช่วยชีวิตและกำหนดกฎระเบียบในเรือโดยสาร 	<ul style="list-style-type: none"> - ผู้ดูแลเด็กต้องได้รับการฝึกปฐมพยาบาลเด็กจมน้ำที่ถูกวิธีคือการผายปอดด้วยวิธีเป่าปากในกรณีที่ผู้จมน้ำไม่หายใจสำหรับการอุ้มพาดบ่า กระโดดหรือวิ่งรอบสนาม หรือวางบนกระแทคว่าแล้วรีดน้ำออกไม่ใช่วิธีที่ถูกต้องและจะทำให้ขาดอากาศหายใจนานยิ่งขึ้น 	<ul style="list-style-type: none"> - สอนเด็กให้รู้จักการประเมินความเสี่ยงของการว่ายน้ำทั้งในสระน้ำและแหล่งน้ำธรรมชาติ - สอนเด็กให้ว่ายน้ำเป็น รู้วิธีการช่วยเหลือคนจมน้ำและเล่นกีฬาทางน้ำอย่างปลอดภัย - สอนให้เด็กใช้ชูชีพเมื่อต้องเดินทางทางน้ำ - สอนเด็กให้รู้อันตรายของการตี๋มเครื่องตี๋มแอลกอฮอล์ก่อนว่ายน้ำ - สอนเด็กให้รู้วิธีการปฐมพยาบาลคนจมน้ำ
2. การบาดเจ็บจากอุบัติเหตุจราจร	<ul style="list-style-type: none"> - จัดหาอุปกรณ์เสริมความปลอดภัยสำหรับเด็ก เช่น หมวกนิรภัยสำหรับโดยสารรถจักรยานยนต์ ขนาดเส้นรอบวง 570-580 มม 	<ul style="list-style-type: none"> - ผู้ดูแลให้เด็กใช้อุปกรณ์เสริมความปลอดภัยที่เหมาะสมในการโดยสารยานพาหนะเสมอ เช่น การใช้หมวกนิรภัย จักรยานยนต์ - ผู้ดูแลควรหลีกเลี่ยงไม่ให้เด็กโดยสารนั่งหรือยืนด้านหลังรถกระบะ - ผู้ดูแลไม่ส่งเสริมให้เด็กขับขี่รถจักรยานยนต์ และรถยนต์ประเภทอื่น ๆ 	<ul style="list-style-type: none"> - สอนเด็กให้ใช้อุปกรณ์เสริมความปลอดภัยที่เหมาะสมในการโดยสารยานพาหนะต่าง ๆ อย่างสม่ำเสมอ เช่น การใช้หมวกนิรภัย จักรยานยนต์ - สอนและสาธิตวิธีการขี่จักรยานบนถนนอย่างปลอดภัย - สอนและสาธิตวิธีการเดินถนน และข้ามถนนอย่างปลอดภัย - สอนเด็กให้รู้อันตรายของการตี๋มเครื่องตี๋มแอลกอฮอล์ก่อนการขับขี่ยานพาหนะ

<p>3. ความร้อนลวก และไฟฟ้า</p>	<ul style="list-style-type: none"> - ต่อสายดิน และเครื่องมือตัดไฟฟ้าอัตโนมัติเพื่อป้องกันไฟฟ้าลัดวงจร - ติดป้ายคำเตือน ข้อควรระวัง ในการใช้เครื่องไฟฟ้าทุกชนิด 	<ul style="list-style-type: none"> - หากเด็กได้รับบาดเจ็บจากความร้อนลวก ให้ใช้น้ำเย็นหรือน้ำประปาสะอาดแช่หรือล้างบาดแผลเพื่อลดความร้อนลง จนเด็กหยุดร้องจากความเจ็บปวด หลังจากนั้นใช้ผ้าสะอาดปิดบาดแผลก่อนนำส่งพบแพทย์ ห้ามทาบาดแผลด้วยน้ำปลา หรือยาสีฟัน เพราะจะทำให้เกิดการติดเชื้อได้ 	<ul style="list-style-type: none"> - สอนเด็กให้รู้ความเสี่ยงของการใช้อุปกรณ์ไฟฟ้า และสาธิตวิธีใช้ที่ปลอดภัย - สอนเด็กวิธีการปฐมพยาบาลแผลจากความร้อน
<p>4. ความรุนแรง</p>	<ul style="list-style-type: none"> - ที่พักของเด็ก มีประตู หน้าต่างที่สามารถป้องกันการบุกรุกจากบุคคลภายนอกได้ตามสมควร 	<ul style="list-style-type: none"> - ไม่ปล่อยให้เด็กอยู่กับคนแปลกหน้าตามลำพัง - ป้องกันไม่ให้ผู้อื่นมาสัมผัสร่างกายเด็กในส่วนที่ควรปกป้อง - ปกป้องเด็กจากบุคคลเสพยาเสพติด บุคคลที่มีปัญหาทางด้านอารมณ์ บุคคลที่เสพติดทางเพศ หรือเมาสูรา - ไม่ปล่อยให้เด็กตีกัน หรือ ทะเลาะกัน 	<ul style="list-style-type: none"> - สอนให้ขอขออนุญาต เมื่อต้องการออกนอกบริเวณที่กำหนด - สอนให้เด็กรู้จักบอกเมื่อมีผู้อื่นมากระทำหรือปฏิบัติโดยมิชอบ - สอนให้เด็กปกป้องตนเองจากบุคคลอันตราย เช่น เพื่อนเกเร บุคคลเสพยาเสพติด เป็นต้น - สอนเด็กให้รู้จักกำหนดขอบเขตความใกล้ชิดกับเพศตรงข้าม - รู้จักหลีกเลี่ยงหรือขอความช่วยเหลือเมื่อถูกรุกเร้า ทางร่างกายหรือทางเพศ - รู้จักควบคุมตนเอง หรือมีทักษะในการระบายออกทางเพศอย่างเหมาะสม - สอนให้เด็กไม่แต่งกายล่อแหลม ไม่เดินทางในยามวิกาลโดยลำพัง - ฝึกให้เด็กมีวิธีการจัดการความขัดแย้งอย่างเหมาะสมไม่รุนแรง

ปัญหาและอุปสรรคต่อการดำเนินงานในเรื่องความปลอดภัยในเด็กในสังคมไทย

1. รัฐไม่มีนโยบายที่ชัดเจนในการดูแลเฉพาะเรื่องความปลอดภัยในเด็ก ในปัจจุบัน

รัฐบาลมีนโยบายต่อสู้กับปัญหาอุบัติเหตุโดยกำหนดมาตรการหลายรูปแบบและมีหน่วยงานหลายหน่วยที่เกี่ยวข้อง อย่างไรก็ตามมาตรการส่วนใหญ่ยังคงเน้นกลุ่มวัยแรงงานเป็นกลุ่มเป้าหมายหลัก ขาดการดำเนินงานอย่างจริงจังในเรื่องความปลอดภัยในเด็ก เช่น ไม่มีมาตรการการป้องกันการจมน้ำในเด็ก ไม่มีมาตรการที่ชัดเจนในการลดการบาดเจ็บจากอุบัติเหตุจราจรในเด็ก เป็นต้น แม้ว่าการสูญเสียของเด็กจากอุบัติเหตุและความรุนแรงจะน้อยกว่าวัยแรงงานแต่เมื่อพิจารณาในกลุ่มเด็กเองนั้น จะพบว่าอุบัติเหตุและความรุนแรงเป็นเหตุการตายในเด็กและวัยรุ่นอายุตั้งแต่ 1 ปีขึ้นไป เช่นเดียวกัน และมีลักษณะเฉพาะของสาเหตุและปัจจัยเสี่ยงที่แตกต่างจากกลุ่มวัยแรงงาน ดังข้อมูลนี้

- ในแต่ละปีมีการเสียชีวิตในเด็กไทยอายุ 1-14 ปีจากอุบัติเหตุและความรุนแรงกว่า 3,000 ราย คิดเป็นอัตราการตาย 23/100,000
- การจมน้ำเป็นสาเหตุนำ พบว่ามีเด็กตายจากการจมน้ำปีละกว่า 1,600 ราย
- สาเหตุอันดับที่สองคือการตายจากการจราจร พบว่ามีเด็กตายจากการจราจรปีละกว่า 800 ราย เด็กวัย 8-9 ปีจะเริ่มขี่มอเตอร์ไซด์ เด็กวัย 10 ปีจะเริ่มมีพฤติกรรมเมาแล้วขับ
- สาเหตุอื่น ๆ รวมกันคิดเป็นหนึ่งในสามของการตายจากอุบัติเหตุและความรุนแรง ได้แก่ การตกจากที่สูง สารพิษ กระแสไฟฟ้า สิ่งแปลกปลอมอุดตันทางเดินหายใจ ไฟ น้ำร้อนลวก สิ่งของหล่นทับหรือกระแทกสัตว์กัด ถูกทำร้าย และอื่น ๆ
- แม้ว่าไม่มีการรายงานสถิติการทำร้ายเด็กอย่างเป็นระบบ แต่จากข้อมูลบันทึกของหน่วยงานที่ช่วยเหลือเด็กถูกทำร้ายพบได้ว่ามีแนวโน้มการให้ความช่วยเหลือเด็กเหล่านี้สูงขึ้น
- ในวัยรุ่นสถานการณ์จะเลวร้ายมากขึ้น ในแต่ละปีจะมีเด็กวัยรุ่น 15-19 ปี ตายจากอุบัติเหตุยานยนต์ทางบกจำนวน 2000 ราย ประชากรกลุ่มนี้คิดเป็นร้อยละ 9.6 ของประชากรทั้งหมด แต่คิดเป็นร้อยละ 16 ของการตายจากอุบัติเหตุจราจร การบาดเจ็บจากความรุนแรงและการทำร้ายตัวเองในวัยรุ่นเป็นเหตุสำคัญอันดับรอง มีความรุนแรงมากขึ้นตามลำดับ

ดังนั้นจึงต้องมีการกำหนดมาตรการความปลอดภัยเฉพาะและหน่วยงานที่รับผิดชอบ เพื่อสร้างเสริมความปลอดภัยในเด็ก

2. ขาดกฎหมายหรือขาดการบังคับใช้กฎหมายที่มีอยู่เพื่อสนับสนุนให้เกิดการสร้าง

สิ่งแวดล้อมที่ปลอดภัยแก่เด็ก

- ขาดกฎหมายที่จะสนับสนุนให้เกิดการสร้างโครงสร้างทางกายภาพที่ปลอดภัยแก่เด็กในท้องถิ่นเช่น กฎหมายอาคาร สนามเด็กเล่น สนามกีฬา รั้วบ้าน แหล่งน้ำและทางเท้า เป็นต้น
- ขาดกฎหมายเพื่อควบคุมความปลอดภัยในผลิตภัณฑ์ที่เด็กใช้อย่างเพียงพอ และขาดการสนับสนุนให้เกิดการคุ้มครองผู้บริโภคโดยองค์กรอิสระ
- ขาดการบังคับใช้อย่างจริงจังในกฎหมายที่มีอยู่เช่นไม่มีมาตรการการบังคับใช้กฎหมายเพื่อควบคุมการขับซึ่รถจักรยานยนต์ในเด็กอายุน้อยกว่า 18 ปี ขาดมาตรการความปลอดภัยในรถยนต์สำหรับเด็กทั้ง ๆที่มีการบังคับใช้กฎหมายเข็มขัดนิรภัย ขาดการตรวจจับผลิตภัณฑ์ที่ละเว้นต่อการรับรองมาตรฐานจากสำนักงานมาตรฐานอุตสาหกรรม

3. ขาดองค์ความรู้ในเรื่องของการสร้างเสริมความปลอดภัยและป้องกันการบาดเจ็บในเด็ก เพื่อให้การดำเนินงานตั้งอยู่บนพื้นฐานความรู้ที่เป็นวิทยาศาสตร์ (scientific based) ต้องมีการวิจัยที่ดี สนับสนุนทั้งด้าน ชีวกลไก (biomechanic) พฤติกรรมศาสตร์ (behavioural science) ระบาดวิทยา (epidemiology) ด้านคลินิก (clinical research) และงานวิจัยเชิงระบบ (system research)

4. ขาดการเชื่อมโยงระบบข้อมูลที่มีอยู่ในเรื่องความปลอดภัยในเด็กเพื่อสร้างระบบเตือนภัย ด้านความปลอดภัยในเด็กระดับชาติและท้องถิ่น เช่นข้อมูลในระบบการรายงานการตาย ข้อมูลการบาดเจ็บของโรงพยาบาลต่างๆ ระบบการเฝ้าระวังการบาดเจ็บของกระทรวงสาธารณสุข ข้อมูลการสำรวจสุขภาพระดับชาติ ซึ่งรายงานโดยสำนักงานสถิติแห่งชาติ ข้อมูลของกรมป้องกันภัย ข้อมูลการร้องเรียนของของสำนักงานคุ้มครองผู้บริโภค ข้อมูลการตรวจสอบผลิตภัณฑ์ที่ไม่ได้มาตรฐานของกระทรวงอุตสาหกรรม ข้อมูลของสำนักงานตำรวจแห่งชาติ และข้อมูลการคุ้มครองเด็กขององค์กรเอกชนและกระทรวงพัฒนาสังคมและทรัพยากรมนุษย์ เป็นต้น นอกจากนี้ยังขาดรายงานการสอบสวนและวิเคราะห์สาเหตุการตายของเด็กอันเนื่องมาจากอุบัติเหตุ สาธารณภัย และความรุนแรง อย่างเป็นระบบ ทำให้ขาดองค์ความรู้ที่เพียงพอเพื่อสนับสนุนงานสร้างเสริมความปลอดภัยในเด็ก

5. ขาดกลไกการสื่อความรู้ที่ดีเพื่อให้ประชาชนได้รับรู้อย่างกว้างขวางและนำไปสู่การเปลี่ยนแปลงพฤติกรรมของประชาชนได้ ทำให้ประชาชนทั้งเด็ก ผู้ดูแลเด็ก ชุมชน และองค์กรที่เกี่ยวข้อง ยังคงขาดความตระหนักในความเสี่ยงต่อความปลอดภัย และขาดความรู้และทักษะในการจัดการสิ่งแวดล้อมเพื่อให้เกิดความปลอดภัย ทั้งการจัดการโครงสร้างพื้นฐานและการควบคุมผลิตภัณฑ์อันตราย

6. **ขาดเกณฑ์กำหนดมาตรฐานความปลอดภัยขั้นต่ำที่เด็กทุกคนพึงได้รับจากรัฐเพื่อลดความไม่เสมอภาคในสังคมต่อการได้รับความปลอดภัย (safety equity)** ปัญหาของอุบัติเหตุและการบาดเจ็บยังพบว่ามีรากเหง้ามาจากความยากจนและความไม่เสมอภาคในสังคม เด็กในครอบครัวที่มีเศรษฐกิจต่ำมีความเสี่ยงต่อการบาดเจ็บทั้งจากการได้รับการดูแลต่ำกว่าเกณฑ์มาตรฐาน การถูกทอดทิ้ง ละเลย การถูกทำร้าย และการอาศัยอยู่ในสิ่งแวดล้อมหรือการใช้ผลิตภัณฑ์ที่มีความเสี่ยงสูง ปัจจัยเหล่านี้ก่อให้เกิดการบาดเจ็บ อันส่งผลให้เกิดความพิการ การสูญเสียสมรรถภาพร่างกาย การสูญเสียความสามารถในการพัฒนาและเรียนรู้ ซึ่งเป็นวงจรของความยากจน การดำเนินการเพื่อสร้างเสริมความปลอดภัยในเด็ก โดยคำนึงถึงสิทธิและความเสมอภาคของเด็กทุกคนที่จะได้รับความปลอดภัยอย่างเท่าเทียมกัน จะนำไปสู่การกระจายทรัพยากรเพื่อการสงเคราะห์เด็ก การคุ้มครองเด็ก การจัดสวัสดิการ และการจัดการสิ่งแวดล้อม เพื่อให้เด็กในทุกกลุ่มของสังคมได้รับการดูแลอย่างเสมอภาค

7. **ขาดการสร้างเสริมความเข้มแข็งของชุมชน (empowerment) ในการดำเนินงานด้านการสร้างเสริมความปลอดภัยและป้องกันการบาดเจ็บในเด็ก** ไซเบอร์องค์การอนามัยโลกได้ดำเนินการโครงการชุมชนปลอดภัย (safe community) เพื่อให้ชุมชนมีความสามารถในการค้นหาปัญหาความไม่ปลอดภัยในท้องถิ่น การวิเคราะห์ วางแผน และมีทักษะในการดำเนินการแก้ไขอย่างมีส่วนร่วมและบูรณาการร่วมกับเครือข่ายท้องถิ่น รวมทั้งการประเมินผลเพื่อนำผลมาปรับปรุงกระบวนการแก้ไข ปัญหาต่อไป แต่ในประเทศไทยรัฐไม่มีนโยบายชัดเจนในการดำเนินงานดังกล่าว

8. **ขาดการสนับสนุนให้มีการผลิต (ในประเทศ) และใช้อุปกรณ์เสริมความปลอดภัยที่มีหลักฐานทางวิทยาศาสตร์ชัดเจนว่าสามารถลดการตายและการบาดเจ็บลงได้** เช่นหมวกนิรภัยในเด็ก ที่นั่งนิรภัย เป็นต้น

9. **ขาดระบบบริการและสวัสดิการของสังคมในการช่วยเหลือครอบครัวและเด็กที่ได้รับบาดเจ็บจนเกิดภาวะพิการ** เด็กเหล่านี้ถูกบั่นทอนสิทธิในการดำรงชีพและการได้รับการพัฒนาในหลายเรื่องเช่น การศึกษา การสหนาการ การเดินทาง การเรียนรู้เพื่อการประกอบอาชีพ เป็นต้น นอกจากนี้การขาดระบบสวัสดิการสังคมในการช่วยเหลือครอบครัว ทำให้ครอบครัวต้องแบกรับภาระในการดูแลเด็กโดยลำพัง ส่งผลกระทบต่อวิถีชีวิตของครอบครัว ครอบครัวของเด็กที่ประสบการบาดเจ็บจนเสียชีวิตหรือพิการมีอุบัติการณ์ของการหย่าร้างของผู้ปกครองหรืออุบัติการณ์ของการเกิดพฤติกรรมเบี่ยงเบนของเด็กอื่นในครอบครัว

ข้อเสนอแนะในการดำเนินงานสร้างเสริมความปลอดภัยในเด็กในสังคมไทย

การสร้างเสริมความปลอดภัยและป้องกันการบาดเจ็บในเด็กนั้นจะต้องดำเนินการเพื่อนำไปสู่พฤติกรรมใหม่ที่เสริมสร้างความปลอดภัยแก่เด็ก ทั้งในระดับบุคคล ครอบครัว ชุมชน และสังคม และนำไปสู่การสร้างสิ่งแวดล้อมที่ปลอดภัยสำหรับเด็ก ทั้งเชิงกายภาพ-เทคโนโลยี และเชิงสังคม-การเมือง-การจัดการ ดังนั้นการดำเนินงานในการป้องกันและแก้ไขปัญหาดังกล่าวประกอบด้วย

มาตรการเร่งด่วน

1. ให้สำนักงานคณะกรรมการป้องกันอุบัติเหตุแห่งชาติและคณะกรรมการคุ้มครองเด็ก แห่งชาติเร่งประสานให้หน่วยงานที่เกี่ยวข้องทั้งภาครัฐ ภาคเอกชน และภาคประชาชน ได้ รับรู้ เข้าใจและตระหนักในความสำคัญของการสร้างเสริมความปลอดภัยและป้องกันการ บาดเจ็บในเด็ก ซึ่งต้องมีมาตรการให้ความคุ้มครองเป็นพิเศษจากมาตรการด้านความ ปลอดภัยทั่วไป
2. ให้กรมการปกครอง กรมส่งเสริมการปกครองท้องถิ่นและภาคประชาสังคมส่งเสริมให้เกิด การจัดตั้งเครือข่ายความปลอดภัยในเด็กเชื่อมโยงในพื้นที่ระดับต่าง ๆ โดยระดมการมีส่วน ร่วมจากชุมชน องค์กรปกครองส่วนท้องถิ่นและภูมิภาค เพื่อให้เกิดความสามารถในการ วางแผนและจัดกระบวนการเฝ้าระวังและป้องกันปัญหาที่เป็นปัจจัยสาเหตุของพฤติกรรม เสี่ยง สิ่งแวดล้อมเสี่ยง ตลอดจนการแก้ไขการบาดเจ็บในพื้นที่ของตนเองได้
3. ให้กระทรวงสาธารณสุขส่งเสริม สนับสนุน และประสานหน่วยงานที่เกี่ยวข้องกับการ ป้องกันสาธารณสุข ตลอดจนสถาบันการศึกษา สื่อมวลชนได้ถ่ายทอดความรู้และการ จัดการ ฝึกทักษะแก่เด็ก พ่อแม่ ผู้ปกครอง ผู้ดูแลเด็ก นายจ้างและชุมชนในเรื่องการ ป้องกันการบาดเจ็บจากอุบัติเหตุ ความรุนแรง และการปฐมพยาบาล โดยมีการชักชวน ฝึกซ้อม เพื่อประเมินและกระตุ้นให้เกิดความพร้อม โดยเฉพาะในเรื่องที่มีความสำคัญสูง เช่น อุบัติเหตุจากรถ การจมน้ำ สารเคมี วัตถุอันตราย ไฟไหม้ น้ำร้อนลวก การบาดเจ็บ จากการเล่น การบาดเจ็บจากสัตว์ และการบาดเจ็บจากการทำงาน ฯลฯ
4. ให้กระทรวงการพัฒนาสังคมและความมั่นคงของมนุษย์ กระทรวงศึกษาธิการ และภาคประชา สังคม ส่งเสริมและสนับสนุนให้เด็กมีส่วนร่วมคิด ร่วมสร้างสรรค์และปฏิบัติการในกระบวนการ สร้างเสริมความปลอดภัยและป้องกันการบาดเจ็บในเด็ก โดยเฉพาะให้เด็กสามารถคิดค้น และดำเนินงานโครงการด้วยตนเองได้อย่างเหมาะสมตามวัย
5. พัฒนาและปรับปรุงกฎหมาย ตลอดจนกฎระเบียบที่เกี่ยวข้อง และเร่งรัดการบังคับใช้ กฎหมายอย่างมีประสิทธิภาพและทันต่อเหตุการณ์ เช่น กฎหมายควบคุมความปลอดภัยใน ผลิตภัณฑ์ กฎหมายคุ้มครองผู้บริโภค กฎหมายควบคุมอาคาร กฎหมายจราจรและขนส่ง กฎหมายคุ้มครองเด็ก เป็นต้น

6. ส่งเสริมให้เกิดการจัดการองค์ความรู้ การวิจัยเชิงพัฒนาและการพัฒนาบุคลากร เพื่อสามารถนำไปสู่การกำหนดนโยบายและแนวทางการปฏิบัติที่มีประสิทธิภาพอย่างเร่งด่วน
7. เร่งรัดให้มีการตราพระราชบัญญัติตามรัฐธรรมนูญแห่งราชอาณาจักรไทยมาตรา 57 ที่ระบุให้มืองค์กรอิสระ เพื่อทำหน้าที่คุ้มครองผู้บริโภค
8. กำหนดมาตรการทางภาษีและสิทธิประโยชน์เพื่อเป็นแรงจูงใจแก่สื่อมวลชนและผู้ประกอบการภาคเอกชนที่มีบทบาทในการส่งเสริมความปลอดภัยในเด็ก

มาตรการระยะยาว

มาตรการที่ 1: พัฒนาระบบเฝ้าระวังและเตือนภัยด้านความปลอดภัยในเด็ก (child safety watch)

- 1.1 พัฒนาระบบเตือนภัยด้านความปลอดภัยในเด็กระดับชาติ โดยพัฒนาความเชื่อมโยงจากระบบข้อมูลที่ได้ดำเนินการโดยหน่วยงานต่างๆอยู่แล้ว เช่น ระบบการรายงานการตาย ระบบการเฝ้าระวังการบาดเจ็บของกระทรวงสาธารณสุข ระบบการสำรวจสุขภาพระดับชาติ ซึ่งรายงานโดยสำนักงานสถิติแห่งชาติ ระบบข้อมูลของกรมป้องกันภัย ระบบข้อมูลของสำนักงานคุ้มครองผู้บริโภค และระบบข้อมูลของสำนักงานตำรวจแห่งชาติ เป็นต้น และให้หน่วยงานต่างๆสามารถเข้าถึงและใช้ระบบข้อมูลนี้ได้ร่วมกัน ซึ่งคณะกรรมการคุ้มครองเด็กระดับชาติสามารถผลักดันให้เกิดการดำเนินการได้จริง
- 1.2 พัฒนาระบบข้อมูลเตือนภัยด้านความปลอดภัยในเด็กระดับท้องถิ่น โดยจัดให้มีความเชื่อมโยงของระบบข้อมูลท้องถิ่นเช่น ข้อมูลโรงพยาบาล ข้อมูลของสถานีตำรวจ ข้อมูลขนส่งจังหวัด ข้อมูลพัฒนาสังคมจังหวัด เป็นต้น ซึ่งคณะกรรมการคุ้มครองเด็กระดับจังหวัดและท้องถิ่นสามารถผลักดันให้เกิดการดำเนินการได้จริง
- 1.3 ส่งเสริมพัฒนาระบบการสอบสวนและวิเคราะห์สาเหตุอันเนื่องมาจากอุบัติเหตุ สาธารณภัย และความรุนแรง เพื่อดำเนินการป้องกันแก้ไขและฟื้นฟูอย่างต่อเนื่องทั้งในระดับชาติและท้องถิ่น

มาตรการ 2: มีการรวบรวม ทบทวน วิเคราะห์ข้อมูลองค์ความรู้และส่งเสริมการวิจัยเพื่อสร้างองค์ความรู้ใหม่ในเรื่องของการสร้างเสริมความปลอดภัยและป้องกันการบาดเจ็บในเด็ก

- 2.1 สนับสนุนให้มหาวิทยาลัย หน่วยงานที่เกี่ยวข้องทั้งภาครัฐ เอกชน องค์กรท้องถิ่น และชุมชน ดำเนินการวิจัย หาความรู้และแนวทางในการป้องกันการบาดเจ็บในเด็กชนิดต่างๆทั้งความรู้เชิงเทคโนโลยี และความรู้เชิงประยุกต์ ทั้งด้านชีวกลไก พฤติกรรมศาสตร์ จิตวิทยาและสังคมศาสตร์ระดับวิทยาและงานวิจัยเชิงระบบเพื่อ

นำไปสู่นวัตกรรมโครงการใหม่ ๆ ที่มีประสิทธิภาพและประสิทธิผลที่ดีในการ
เปลี่ยนแปลงทั้งพฤติกรรมและ สิ่งแวดล้อมเสี่ยงต่อเด็ก

มาตรการที่ 3 : การสร้างสิ่งแวดล้อมที่สร้างเสริมความปลอดภัยในเด็ก

- 3.1 หน่วยงานที่เกี่ยวข้องหรือองค์กรท้องถิ่นและภาคประชาสังคมต้องให้ความสำคัญกับการจัดการสิ่งแวดล้อมให้เกิดความปลอดภัยแก่เด็ก ทั้งสิ่งแวดล้อมภายในบ้าน เขตชุมชน โรงเรียน ถนนหนทาง สถานที่เล่นพักผ่อน สนามกีฬา และสถานที่สาธารณะ
- 3.2 โครงสร้างทางกายภาพของชุมชนและผังเมืองทั้งโครงสร้างเดิมและโครงสร้างที่จะสร้างใหม่จะต้องได้รับการประเมินความเสี่ยงต่อความปลอดภัยสำหรับเด็ก และจะต้องได้รับการแก้ไขปรับปรุงเพื่อลดความเสี่ยงให้ต่ำที่สุดที่จะเป็นไปได้
- 3.3 หน่วยงานที่เกี่ยวข้องต้องดำเนินการควบคุมผลิตภัณฑ์รอบตัวเด็กให้ปลอดภัยอย่างจริงจัง หน่วยงานหลายหน่วยมีบทบาทเกี่ยวข้องกับความปลอดภัยในผลิตภัณฑ์ เช่น สำนักงานคุ้มครองผู้บริโภค สำนักงานมาตรฐานอุตสาหกรรม มูลนิธิคุ้มครองผู้บริโภค สมาคมวิชาชีพต่างๆ เป็นต้น
- 3.4 สนับสนุนให้มีการผลิต (ในประเทศ) และใช้อุปกรณ์เสริมความปลอดภัยที่มีคุณภาพมาตรฐานและราคาเป็นธรรม เช่น หมวกนิรภัยในเด็ก ที่นั่งนิรภัย เครื่องส่งสัญญาณควีนไฟ เป็นต้น

ตัวชี้วัดและเป้าหมาย

ตัวชี้วัด	เป้าหมายในปี 2557	สถานการณ์			
		2542	2543	2544	2545
อุบัติการณ์การเสียชีวิตจากอุบัติเหตุและการบาดเจ็บทุกชนิดในเด็กอายุ 0-14 ปี (/ 1,000,000 / ปี)	น้อยกว่า 80/ 1,000,000 / ปี	204.8	223.3	213.7	229.1
อุบัติการณ์การเสียชีวิตจากอุบัติเหตุและการบาดเจ็บทุกชนิดในเด็กอายุ 15-17 ปี (/ 1,000,000 / ปี)	น้อยกว่า 150/ 1,000,000 / ปี	461.1	450.4	460.9	507.4
อุบัติการณ์การบาดเจ็บรุนแรงทุกชนิดที่ต้องรับการรักษาตัวในโรงพยาบาลแบบผู้ป่วยใน ในเด็กอายุ 0-14 ปี (/ 10,000 / ปี)	น้อยกว่า 30/ 10,000 คน/ปี	80.5	88.6	84.7	90.9
อุบัติการณ์การบาดเจ็บรุนแรงของนักเรียนที่ต้องรับการรักษาตัวในโรงพยาบาลแบบผู้ป่วยใน อันเนื่องมาจากกิจกรรมของโรงเรียน (ทั้งในและนอกโรงเรียน) (/ 10,000 / ปี)	น้อยกว่า 5/ นักเรียน 10,000 คน/ปี	14.49	15.94	15.24	16.36
อุบัติการณ์การบาดเจ็บรุนแรงของเด็กที่ต้องรับการรักษาตัวในโรงพยาบาลแบบผู้ป่วยใน อันเนื่องมาจากกิจกรรมของสถานศึกษาหรือสถานเลี้ยงเด็กปฐมวัย (0-5 ปี)	ลดลงร้อยละ 50 เมื่อเปรียบเทียบกับปี 2548	ไม่มีข้อมูลในปัจจุบัน			
อุบัติการณ์การเสียชีวิตจากการจมน้ำในเด็กอายุ 0-14 ปี (/ 1,000,000 / ปี)	น้อยกว่า 50/ 1,000,000 คน/ปี	93.6	101.5	100.4	105.4
อุบัติการณ์การเสียชีวิตจากอุบัติเหตุจราจรในเด็กอายุ 0-14 ปี (/ 1,000,000 / ปี)	น้อยกว่า 20/1,000,000/ปี	43.3	53.4	48.1	51.5

อุบัติเหตุการเสียชีวิตจากอุบัติเหตุจราจรในเด็กอายุ 15-17 ปี (/ 1,000,000 / ปี)	น้อยกว่า 100/1,000,000/ปี	183.2	203.1	208.2	218.5
อุบัติเหตุการบาดเจ็บรุนแรงจากการจราจรที่ต้องรับการรักษาตัวในโรงพยาบาลแบบผู้ป่วยใน ในเด็กอายุ 0-14 ปี (/ 10,000 / ปี)	น้อยกว่า 5/ 10,000 คน/ ปี	14.5	17.4	15.6	15.5
อุบัติเหตุการเสียชีวิตจากการขาดอากาศหายใจแบบต่างๆนอกจากการจมน้ำในเด็กอายุ 0-14 ปี (/ 1,000,000 / ปี)	น้อยกว่า 3 /1,000,000/ ปี	3.90	5.79	8.05	8.31
อุบัติเหตุการเสียชีวิตจากอุบัติเหตุกระแสไฟฟ้าในเด็กอายุ 0-14 ปี (/ 1,000,000 / ปี)	น้อยกว่า 3/1,000,000/ ปี	4.91	6.10	5.47	.598
อุบัติเหตุการเสียชีวิตจากอุบัติเหตุพลัดตกในเด็กอายุ 0-14 ปี (/ 1,000,000 / ปี)	น้อยกว่า 1 /1,000,000/ ปี	2.14	1.64	1.70	1.76
อุบัติเหตุการบาดเจ็บรุนแรงจากอุบัติเหตุพลัดตกที่ต้องรับการรักษาตัวในโรงพยาบาลแบบผู้ป่วยใน ในเด็กอายุ 0-14 ปี (/ 10,000 / ปี)	น้อยกว่า 2/ 10,000 คน/ ปี	4.2	3.2	3.3	3.4
อุบัติเหตุการเสียชีวิตจากอุบัติเหตุความร้อนลวกในเด็กอายุ 0-14 ปี (/ 1,000,000 / ปี)	น้อยกว่า 1 /1,000,000/ ปี	2.64	3.27	1.72	2.7
อุบัติเหตุการบาดเจ็บรุนแรงจากอุบัติเหตุความร้อนลวกที่ต้องรับการรักษาตัวในโรงพยาบาลแบบผู้ป่วยใน ในเด็กอายุ 0-14 ปี (/ 10,000 / ปี)	น้อยกว่า 0.5/ 10,000 คน/ปี	1.0	1.2	0.6	1.2
อุบัติเหตุการเสียชีวิตจากอุบัติเหตุสารพิษในเด็กอายุ 0-14 ปี (/ 1,000,000 / ปี)	น้อยกว่า 1 /1,000,000/ ปี	2.52	2.39	2.08	2.20

1,000,000 / ปี)					
อุบัติการณ์การเสียชีวิตจากสัตว์ใน เด็กอายุ 0-14 ปี (/ 1,000,000 / ปี)	น้อยกว่า 1 / 1,000,000/ ปี	1.95	2.20	1.26	1.32
อุบัติการณ์การบาดเจ็บรุนแรงจาก สัตว์ที่ต้องรับการรักษาดังใน โรงพยาบาลแบบผู้ป่วยใน ในเด็ก อายุ 0-14 ปี (/ 10,000 / ปี)	น้อยกว่า 5/ 10,000 คน/ปี	13.4	14.7	14.1	15.1
อุบัติการณ์การเสียชีวิตจากถูกทำร้าย และทำร้ายตนเองในเด็กอายุ 0-14 ปี (/ 1,000,000 / ปี)	น้อยกว่า 5 / 1,000,000/ ปี	13.14	11.59	8.84	9.8
อุบัติการณ์การเสียชีวิตจากถูกทำร้าย และทำร้ายตนเองในเด็กอายุ 15-17 ปี (/ 1,000,000 / ปี)	น้อยกว่า 30 / 1,000,000/ ปี	95.68	79.85	67.14	75.54
อุบัติการณ์การบาดเจ็บรุนแรงจาก การถูกทำร้ายและทำร้ายตนเองที่ ต้องรับการรักษาดังในโรงพยาบาล แบบผู้ป่วยใน ในเด็กอายุ 0-14 ปี (/ 10,000 / ปี)	น้อยกว่า 1/ 10,000 คน/ปี	2.43	2.14	1.63	1.8
คณะกรรมการป้องกันอุบัติภัย แห่งชาติและคณะกรรมการคุ้มครอง เด็กแห่งชาติมีนโยบายชัดเจนในการ กำกับให้หน่วยงานภาครัฐ เอกชน และองค์กรท้องถิ่น ดำเนินการด้าน ความปลอดภัยในเด็กสู่ประชาชน และชุมชน	แผนนโยบายที่ชัดเจนในการ ดำเนินงานด้านความปลอดภัย ในเด็กของคณะกรรมการ ป้องกันอุบัติภัยแห่งชาติและ คณะกรรมการคุ้มครองเด็ก แห่งชาติ	ไม่มี			
	กระทรวงสาธารณสุข ศึกษาธิการ พัฒนาสังคมและ ทรัพยากรมนุษย์ คมนาคม กรม ป้องกันภัย กรมส่งเสริมการ ปกครองส่วนท้องถิ่น กรม โยธาธิการ สำนักงานมาตรฐาน	ไม่มี			

	<p>อุตสาหกรรม สำนักงาน คุ้มครองผู้บริโภค สมาคม วิชาชีพที่เกี่ยวข้อง และองค์กร ท้องถิ่นมีการกำหนดนโยบาย พันธกิจและยุทธศาสตร์ในการ ดำเนินงานเรื่องความปลอดภัย ในเด็กอย่างชัดเจน</p>	
<p>นโยบายการดำเนินงานด้านความ ปลอดภัยในเด็กโดยคณะกรรมการ คุ้มครองเด็กระดับจังหวัด และ คณะกรรมการป้องกันภัยระดับ จังหวัด</p>	<p>แผนนโยบาย พันธกิจและ ยุทธศาสตร์ที่ชัดเจนในการ ดำเนินงานด้านความปลอดภัย ในเด็กทุกจังหวัด</p>	<p>ไม่มี</p>
<p>ระบบข้อมูลและรายงานประจำปีการ ตายจากอุบัติเหตุและการบาดเจ็บใน เด็ก</p>	<p>ทุกจังหวัด</p>	<p>มีระบบข้อมูลการตายทุก จังหวัด ไม่มีรายงานการตาย จากอุบัติเหตุการและการ บาดเจ็บเฉพาะในเด็กประจำปี</p>
<p>ระบบข้อมูลและรายงานประจำปี อุบัติเหตุและการบาดเจ็บในเด็กใน โรงพยาบาลทั้งผู้ป่วยนอกและใน</p>	<p>ทุกจังหวัด</p>	<p>มีระบบข้อมูลผู้ป่วยในทุก จังหวัด มีระบบการเฝ้าระวัง การบาดเจ็บในห้องฉุกเฉินใน บางจังหวัด ไม่มีรายงานการ บาดเจ็บเฉพาะในเด็กประจำปี</p>
<p>บทบัญญัติด้านความปลอดภัยใน เด็กในกฎหมายอาคารสถานที่ ทั้งใน บ้าน โรงเรียน ศูนย์เด็กเล็ก ที่ สาธารณะ และในชุมชน</p>	<p>กฎหมายอาคารสถานที่และ สิ่งแวดล้อมในชุมชนได้รับการ ปรับปรุงโดยคำนึงถึงความ ปลอดภัยในเด็กและบังคับใช้ ทุกจังหวัด</p> <p>กระทรวงศึกษาธิการ สำนัก พัฒนามาตรฐานการศึกษา และ องค์กรท้องถิ่นกำหนด มาตรฐานความปลอดภัยใน โรงเรียน ทั้งอาคาร สถานที่ อื่น ๆ และสิ่งแวดล้อมโดยรอบ</p>	<p>- กฎหมายอาคาร ไม่ ครอบคลุมในเรื่องความ ปลอดภัยในเด็ก ทั้งในบ้าน โรงเรียน และที่สาธารณะ - ไม่มีกฎหมายการจัดการ สิ่งแวดล้อมในชุมชนเพื่อความ ปลอดภัยในเด็กเช่น การ จัดการแหล่งน้ำ สนามเด็กเล่น ทางเท้า ทางข้าม ทางจักรยาน เป็นต้น - มีข้อกำหนดความปลอดภัย</p>

	โรงเรียน	ในโรงเรียน สถานเลี้ยงเด็ก
	กระทรวงพัฒนาสังคมและ ทรัพยากรมนุษย์ กระทรวง สาธารณสุข กรมส่งเสริมการ ปกครองส่วนท้องถิ่น กระทรวง แรงงาน และองค์กรท้องถิ่น กำหนดมาตรฐานความ ปลอดภัยในสถานเลี้ยงเด็ก ปฐมวัย ทั้งอาคาร สถานที่อื่น ๆ และสิ่งแวดล้อมโดยรอบ โรงเรียน	ปฐมวัย แต่ยังไม่ครอบคลุมทุก ด้าน และยังไม่มีการบังคับใช้ อย่างเป็นทางการ
	ร้อยละ 80 ของแหล่งน้ำในเขต ชุมชนมีแนวกันเพื่อป้องกันการ จมน้ำในเด็ก	
	ร้อยละ 80 ของถนนในเขต ชุมชนที่อยู่อาศัย ได้รับการ ตัดแปลงเพื่อจำกัดความเร็ว ของยานพาหนะไม่เกิน 30 กม/ ชม	
	ร้อยละ 80 ของถนนในเขต ชุมชนที่อยู่อาศัย มีทางเท้า ทาง ข้ามที่เหมาะสมกับเด็ก	
	ร้อยละ 80 ของ อาคารบ้านพัก โรงเรียน สาธารณะที่มีความสูง มากกว่าหนึ่งชั้นได้รับการ ออกแบบเพื่อป้องกันเด็กตกที่ สูง	
	ร้อยละ 80 ของสนามเด็กเล่นใน โรงเรียนและชุมชน ได้ มาตรฐานความปลอดภัย	
กระทรวงอุตสาหกรรมดำเนินการให้	ผลิตภัณฑ์สำหรับเด็กและทารก	ของเล่นเด็กและทารกเป็น

<p>ผลิตภัณฑ์สำหรับเด็กและทารกทุกชนิดมีมาตรฐานความปลอดภัยในระดับมาตรฐานควบคุม</p>	<p>ทุกชนิดต้องผ่านการรับรองตามมาตรฐานควบคุม (โดยมีข้อกำหนดด้านความปลอดภัยในมาตรฐานควบคุม)</p>	<p>ผลิตภัณฑ์ที่ต้องผ่านการรับรองตามมาตรฐานควบคุม ซึ่งมีข้อกำหนดด้านความปลอดภัยเป็นหลัก ผลิตภัณฑ์เด็กและทารกอื่น ๆ ส่วนใหญ่ไม่มีมาตรฐานกำกับเช่นรถหัดเดิน บางส่วนเป็นมาตรฐานทั่วไป (ไม่ต้องผ่านการรับรองก็สามารถจำหน่ายได้เช่น เตียงเด็ก)</p>				
<p>มีการปรับปรุงและบังคับใช้กฎหมายหมวกนิรภัย การขี่จักรยาน การใช้ที่นั่งนิรภัย ความปลอดภัยในรถโรงเรียน และรถโดยสารสาธารณะอย่างจริงจัง</p>	<p>มีกฎหมายกำหนดให้เด็กอายุน้อยกว่า 15 ปีโดยสารรถจักรยานยนต์ต้องสวมหมวกนิรภัยและมีบทลงโทษทางสังคมเพื่อปรับพฤติกรรมแก่แก่ผู้ขับขี่ และผู้ดูแลเด็ก</p>	<p>- มีกฎหมายให้ผู้โดยสารทุกคนต้องใส่หมวกนิรภัย แต่หากผู้โดยสารเป็นเด็ก เจ้าหน้าที่ไม่สามารถดำเนินการกับเด็ก ผู้ขับขี่ และผู้ดูแลเด็กได้</p> <p>- มีพรบคุ้มครองเด็ก มาตรา กำหนดให้ผู้ดูแลเด็กต้องจัดหาสิ่งจำเป็นแก่สุขภาพแก่เด็ก แต่ยังไม่มีการใช้บทบัญญัติข้อนี้ในการควบคุมการใช้หมวกนิรภัยในเด็กและกำหนดบทลงโทษทางสังคมแก่ผู้ขับขี่และผู้ดูแลเด็ก</p>				
	<p>ร้อยละ 90 ของเด็กอายุ 3-14 ปี ใช้หมวกนิรภัยในการโดยสารรถจักรยานยนต์</p>	<table border="1"> <tr> <td data-bbox="1073 1398 1146 1566"></td> <td data-bbox="1146 1398 1243 1566"></td> <td data-bbox="1243 1398 1317 1566"></td> <td data-bbox="1317 1398 1455 1566"> <p><15%</p> </td> </tr> </table>				<p><15%</p>
			<p><15%</p>			
	<p>ไม่มีเด็กอายุน้อยกว่า 15 ปีขี่รถจักรยานยนต์ และรถยนต์ประเภทอื่น ๆ</p>					

รายงานการบาดเจ็บเด็กในห้องฉุกเฉิน 21 โรงพยาบาลทั่วประเทศ ปี 2545 พบว่าร้อยละ 65 ของการบาดเจ็บจาก

		นี้ร้อยละ 43 เด็กเป็นผู้ขับขี่เอง
	ร้อยละ 60 ของเด็กอายุ 0-10 ปี ใช้ที่นั่งนิรภัยในการโดยสาร รถยนต์อย่างเหมาะสม	<5%
โรงเรียนมีหลักสูตรและมีการนำ หลักสูตรไปใช้ ในเรื่องความ ปลอดภัยทางถนน สำหรับนักเรียน ประถมศึกษาปีที่ 1-6 และมัธยม	ทุกโรงเรียนทั่วประเทศ	กระทรวงศึกษาธิการมี หลักสูตรเรื่องความปลอดภัย ทางถนน สำหรับนักเรียน ประถมศึกษาปีที่ 1-6 และ มัธยม แต่มีการขยายผลให้ โรงเรียนรับรู้และโรงเรียนนำไป สอนจริงเพียงบางแห่ง
กระทรวงสาธารณสุข กระทรวงศึกษาธิการกรมการ ปกครองส่วนท้องถิ่น และกรม ป้องกันภัยมีเป้าหมายและยุทธ ศาสตร์ที่ชัดเจนในการดำเนินงานให้ มีการถ่ายทอดความรู้และทักษะด้าน การป้องกันการบาดเจ็บในเด็ก การ ปฐมพยาบาล และการกู้ชีพเบื้องต้น แก่ผู้ดูแลเด็กในทุครัวเรือนที่มีเด็ก อายุน้อยกว่า 15 ปี ผู้มีหน้าที่ดูแล เด็กเช่นครู พี่เลี้ยงเด็กในสถานเลี้ยง เด็กต่าง ๆ อย่างเป็นระบบ	ผู้ดูแลเด็กในทุครัวเรือนที่มี เด็กอายุน้อยกว่า 15 ปี และผู้มี หน้าที่ดูแลเด็กเช่นครู พี่เลี้ยง เด็กในสถานเลี้ยงเด็กต่าง ๆ ทุก คนได้รับการถ่ายทอดความรู้ และฝึกทักษะในด้านการ ป้องกันการบาดเจ็บในเด็ก การ ปฐมพยาบาล และการกู้ชีพ เบื้องต้น	กระทรวงสาธารณสุข กระทรวงศึกษาธิการกรมการ ปกครองส่วนท้องถิ่น และกรม ป้องกันภัยไม่มีเป้าหมายและ ยุทธศาสตร์ที่ชัดเจนในการ ดำเนินงานให้มีการถ่ายทอด ความรู้และทักษะด้านการ ป้องกันการบาดเจ็บในเด็ก การ ปฐมพยาบาล และการกู้ชีพ เบื้องต้นแก่ผู้ดูแลเด็กในทุ ครัวเรือนที่มีเด็กอายุน้อยกว่า 15 ปี ผู้มีหน้าที่ดูแลเด็กเช่นครู พี่เลี้ยงเด็กในสถานเลี้ยงเด็ก ต่าง ๆ
อาสาสมัครสาธารณสุข เจ้าหน้าที่ สถานีอนามัย และพยาบาลชุมชน มี ความรู้และทักษะในการป้องกันการ บาดเจ็บในเด็ก การปฐมพยาบาล และการกู้ชีพเบื้องต้น และสามารถ สอนถ่ายทอดความรู้และทักษะใน เรื่องนี้ได้	ร้อยละ 80 ของอาสาสมัคร สาธารณสุข เจ้าหน้าที่สถานี อนามัย และพยาบาลชุมชน ได้รับการอบรมให้มีความรู้และ ทักษะในการป้องกันการ บาดเจ็บในเด็ก การปฐม พยาบาล และการกู้ชีพเบื้องต้น	มีการอบรมการป้องกันการ บาดเจ็บในเด็ก การปฐม พยาบาล และการกู้ชีพเบื้องต้น แต่ไม่มีเป้าหมายและยุทธ ศาสตร์ในการครอบคลุม กลุ่มเป้าหมายที่ชัดเจน

	รวมทั้งวิธีการถ่ายทอดความรู้	
มีการจัดตั้งชุมชนปลอดภัย (safe communities) ตามแนวทางขององค์การอนามัยโลก	มีการจัดตั้งชุมชนปลอดภัย (safe communities) ตามแนวทางขององค์การอนามัยโลก หนึ่งชุมชนต่อหนึ่งจังหวัด	มีการจัดตั้งชุมชนปลอดภัย (safe communities) ตามแนวทางขององค์การอนามัยโลกที่ชุมชนวังข่อย จังหวัดนครสวรรค์โดยกระทรวงสาธารณสุขเพียงหนึ่งแห่ง แต่ได้หยุดการดำเนินการแล้ว
โรงเรียนมีหลักสูตรการฝึกสอนทักษะการว่ายน้ำและความปลอดภัยทางน้ำให้เด็กนักเรียนประถมศึกษาปีที่ 1-6	ทุกโรงเรียนทั่วประเทศ	มีการกำหนดในหลักสูตรการสอน แต่ไม่ได้กำหนดทักษะการปฏิบัติได้จริงให้เป็นผลลัพธ์ที่ตรวจสอบได้ และมีการฝึกทักษะอย่างจริงจังเพียงบางแห่ง
กระทรวงพัฒนาสังคมและความมั่นคงของมนุษย์และกระทรวงศึกษาธิการมีเป้าหมายและยุทธศาสตร์ที่ชัดเจนในการดำเนินกิจกรรมให้เด็กมีส่วนร่วมในการจัดการความปลอดภัยในชุมชนและโรงเรียน	แผนนโยบาย เป้าหมาย และยุทธศาสตร์ที่ชัดเจนของกระทรวงพัฒนาสังคมและความมั่นคงของมนุษย์ในการดำเนินกิจกรรมให้เด็กมีส่วนร่วมในการจัดการความปลอดภัยในชุมชน	กระทรวงพัฒนาสังคมและความมั่นคงของมนุษย์และกระทรวงศึกษาธิการไม่มีเป้าหมายและยุทธศาสตร์ที่ชัดเจนในการดำเนินกิจกรรมให้เด็กมีส่วนร่วมในการจัดการความปลอดภัยในชุมชนและโรงเรียน
	แผนนโยบาย เป้าหมาย และยุทธศาสตร์ที่ชัดเจนของกระทรวงศึกษาธิการในการดำเนินกิจกรรมให้เด็กมีส่วนร่วมในการจัดการความปลอดภัยในโรงเรียน	
	กลุ่มอาสาสมัครเด็กที่สามารถดำเนินกิจกรรมเพื่อจัดการความปลอดภัยในชุมชน ทุกจังหวัด	
	ทุกสถานศึกษามีกิจกรรมให้เด็ก	

	มีส่วนร่วมในการจัดการความปลอดภัยเพื่อเป็นโรงเรียนปลอดภัยตามมาตรฐาน	
มีหลักสูตรการศึกษา / ฝึกอบรมด้านการจัดการความปลอดภัยในเด็กทั้งในระดับท้องถิ่น และระดับชาติ	มีผู้เชี่ยวชาญด้านการจัดการความปลอดภัยในเด็กในทุกจังหวัด	ไม่มี
	มีหลักสูตรการศึกษา/ฝึกอบรมด้านการจัดการความปลอดภัยในเด็กในระดับอุดมศึกษา	ไม่มี
มีองค์กฤษฎีตามรัฐธรรมนูญแห่งราชอาณาจักรไทย พ.ศ.๒๕๕๐ เพื่อทำหน้าที่ในการคุ้มครองผู้บริโภคได้อย่างอิสระ รวดเร็ว ลดขั้นตอนในการทำงานเพื่อตอบสนองต่อการคุ้มครองสิทธิของผู้บริโภคด้านความปลอดภัย	มีการจัดตั้งองค์กฤษฎีที่ทำหน้าที่คุ้มครองผู้บริโภค	<ul style="list-style-type: none"> - สำนักงานคุ้มครองผู้บริโภค เป็นหน่วยงานภาครัฐขึ้นกับสำนักนายกรัฐมนตรี - มูลนิธิคุ้มครองผู้บริโภคเป็นองค์กรเอกชน
กระทรวงอุตสาหกรรม สำนักงานคุ้มครองผู้บริโภค องค์กฤษฎีด้านการคุ้มครองผู้บริโภคจัดให้มีระบบการควบคุมและตรวจสอบผลิตภัณฑ์เพื่อความปลอดภัยในเด็ก ทั้งผลิตภัณฑ์ที่ผลิตในประเทศและนำเข้าจากต่างประเทศ	มีระบบข้อมูลการบาดเจ็บจากผลิตภัณฑ์ต่าง ๆ	<ul style="list-style-type: none"> -ไม่มีการกำหนดให้ผลิตภัณฑ์เป็นตัวแปรหนึ่งในฐานข้อมูลการเฝ้าระวังการบาดเจ็บของกระทรวงสาธารณสุข ฐานข้อมูลผู้ป่วยใน-นอกของโรงพยาบาล และฐานข้อมูลการตายของกองทะเบียนราษฎร -ไม่มีการรวบรวมและรายงานผลิตภัณฑ์ที่ก่อให้เกิดการบาดเจ็บในเด็ก จากฐานข้อมูลการร้องเรียนของสำนักงานคุ้มครองผู้บริโภค และองค์กรเอกชนด้านการคุ้มครองผู้บริโภค
	มีการนำข้อมูลความเสี่ยงจากระบบข้อมูลมาสู่ระบบการ	

สำนักงานคุ้มครองผู้บริโภคได้ดำเนินการส่งผลิตภัณฑ์ที่มี

	<p>ตรวจสอบ และวิเคราะห์ความเสี่ยงของผลิตภัณฑ์ต่อการบาดเจ็บในเด็กอย่างเป็นระบบ และรายงานประจำปี</p>	<p>ข้อมูลความเสี่ยงตามการร้องเรียน รวมทั้งที่เป็นข่าวจากสื่อเพื่อตรวจสอบจากหน่วยงานต่างๆ</p>
	<p>มีระบบการควบคุมผลิตภัณฑ์ (เรียกกลับ ห้ามจำหน่าย ห้ามผลิต ห้ามนำเข้า ให้ปรับปรุงผลิตภัณฑ์ หรือกำกับฉลาก) เพื่อความปลอดภัยในเด็ก โดยครอบคลุมทั้งชนิดผลิตภัณฑ์ และพื้นที่ที่ตรวจสอบและมีรายงานประจำปี</p>	<p>- สำนักงานคุ้มครองผู้บริโภค ได้ดำเนินการควบคุมผลิตภัณฑ์ที่มีข้อมูลความเสี่ยงตามการร้องเรียน รวมทั้งที่เป็นข่าวจากสื่อ ภายหลังการตรวจสอบ แต่ยังไม่ครอบคลุมทั้งชนิดผลิตภัณฑ์และพื้นที่ที่ตรวจสอบ</p> <p>- กระทรวงอุตสาหกรรมมีการตรวจจับผลิตภัณฑ์ที่ต้องได้รับมาตรฐานควบคุมแต่หลีกเลี่ยงในตลาดแต่ยังไม่ครอบคลุมทั้งชนิดผลิตภัณฑ์และพื้นที่ที่ตรวจสอบ</p>
<p>รัฐบาลมีการส่งเสริมการผลิตอุปกรณ์เสริมความปลอดภัยที่จำเป็น</p>	<p>มีการผลิตหมวกนิรภัยสำหรับเด็กในประเทศ และการกระจายการจำหน่ายอย่างทั่วถึงทั่วประเทศ</p>	<p>ในปี 2548 มีการผลิตหมวกนิรภัยสำหรับเด็ก 4 บริษัท แต่การวางจำหน่ายยังไม่กระจายอย่างทั่วถึง</p>
	<p>มีการผลิตที่นั่งนิรภัยสำหรับเด็กในรถยนต์ในประเทศ และการกระจายการจำหน่ายอย่างทั่วถึงทั่วประเทศ</p>	<p>ในปี 2548 เริ่มมีการผลิตในประเทศ 2 บริษัท แต่ยังไม่ได้รับการรับรองมาตรฐาน และยังไม่มีการวางจำหน่าย</p>
<p>มีสถานบำบัดพฤติกรรมเสี่ยงในเด็กในระดับท้องถิ่น</p>	<p>ทุกจังหวัด</p>	<p>ไม่มี</p>

